



**CPS**

# **Adroddiad Cydraddoldebu mewn Cyflogaeth**

**2010 - 2011**

**UNED CYDRADDOLDEB AC AMRYWIAETH**

## Cynnwys

	<b>Cyflwyniad</b>	<b>3</b>
	<b>Crynodeb Gweithredol</b>	<b>5</b>
<b>1.0</b>	<b>Cynrychiolaeth Gweithlu</b>	<b>13</b>
<b>1.1</b>	<b>Cyfraddau Datganiad</b>	<b>13</b>
<b>1.2</b>	<b>Proffil Gweithlu</b>	<b>14</b>
<b>1.3</b>	<b>Cynrychiolaeth Staff yn ôl Gradd</b>	<b>17</b>
<b>1.4</b>	<b>Patrymau Gwaith Amrywiol</b>	<b>23</b>
<b>2.0</b>	<b>Polisiâu ac Arferion Cyflogaeth</b>	<b>26</b>
<b>2.1</b>	<b>Cwynion</b>	<b>26</b>
<b>2.2</b>	<b>Rheoli Perfformiad Gwael</b>	<b>28</b>
<b>2.3</b>	<b>Achosion Disgyblaethol</b>	<b>30</b>
<b>2.4</b>	<b>Presenoldeb</b>	<b>31</b>
<b>2.5</b>	<b>Rheoli Presenoldeb</b>	<b>32</b>
<b>2.6</b>	<b>Tribiwnlysoedd Cyflogaeth</b>	<b>34</b>
<b>3.0</b>	<b>Ynglŷn â'n Staff</b>	<b>37</b>
<b>3.1</b>	<b>Ymgysylltiad Staff</b>	<b>37</b>
<b>3.2</b>	<b>Recriwtio a Chadw Staff</b>	<b>39</b>
<b>3.3</b>	<b>Dyrchafiad Dros Dro</b>	<b>42</b>
<b>3.4</b>	<b>Benthyciadau</b>	<b>44</b>
<b>3.5</b>	<b>Symudiadau a Reolir</b>	<b>44</b>
<b>3.6</b>	<b>Ymadawyr</b>	<b>45</b>
<b>3.7</b>	<b>Ymadael yn Wirfoddol</b>	<b>46</b>
<b>3.8</b>	<b>Seibiant Gyrfa</b>	<b>47</b>
<b>3.9</b>	<b>Hyfforddiant</b>	<b>48</b>
<b>Atodiad A</b>	<b>Rhestr o Dablau - I'w Cadarnhau - I'w gosod ar ffurf derfynol</b>	<b>53</b>
<b>Atodiad B</b>	<b>Rhestr o Argymhellion</b>	<b>54</b>

## Cyflwyniad

Gwasanaeth Eryln y Goron (CPS) yw'r prif awdurdod erlyn yn Lloegr a Chymru. Ar y 1<sup>af</sup> Ebrill 2011, roedd y gwasanaeth yn cyflogi 8382 o staff. Yn ystod y cyfnod adrodd, bu i ni erlyn dros 1.1 miliwn o achosion gyda dros 957,881 o euogfarnau yn y Llys Ynadon a Llys y Goron.

Mae'r CPS yn gwneud cynnydd da tuag at gyflawni ei weledigaeth o fod yn wasanaeth erlyn perfformiad uchel, wedi'i liflinio, sy'n canolbwyntio'n ddigyfaddawd ar ansawdd, ac yn cael ei barchu am ei broffesiynoldeb.

Daeth y Ddeddf Cydraddoldeb 2010 i rym yn Ebrill 2010. Roedd y Ddeddf yn gosod 'dyletswydd gyffredinol' ar awdurdodau cyhoeddus i roi sylw priodol i'r angen i ddileu gwahaniaethu, datblygu cyfleoedd cyfartal a meithrin perthnasau da. Mae'r ddyletswydd gyffredinol yn cefnogi penderfyniadau da drwy sicrhau bod awdurdodau cyhoeddus yn deall sut y bydd gwahanol bobl yn cael eu heffeithio gan eu gweithgareddau, fel bod gwasanaethau'n briodol ac yn hygyrch i bawb ac yn cwrdd ag anghenion gwahanol bobl.

Gwnaeth y Ddeddf Cydraddoldeb hefyd ddarpariaeth ar gyfer set o 'ddyletswyddau penodol' sy'n ymwneud ag awdurdodau cyhoeddus penodol yn unig, gan gynnwys y CPS. Daeth y dyletswyddau penodol hyn i rym ar y 10<sup>fed</sup> o Fedi 2011. Mae'r dyletswyddau penodol yn ei gwneud yn ofynnol i awdurdodau cyhoeddus gyhoeddi gwybodaeth i ddangos eu bod yn cydymffurfio â'r Ddyletswydd Cydraddoldeb erbyn 31<sup>ain</sup> Ionawr 2012 ac yn flynyddol ar ôl hynny.

Mae'r adroddiad hwn yn rhoi dadansoddiad manwl o'n cynrychiolaeth gweithlu, ein polisiau ac arferion cyflogaeth, recriwtio, cadw staff ac ymgysylltiad staff ar gyfer grwpiau yn ôl 'nodweddion a ddiogelir' sef rhywedd, hil, anabledd, crefydd neu gredo, oedran, beichiogrwydd/mamolaeth a chyfeiriadedd rhywiol.

Nid yw data meintiol ar briodas/partneriaeth sifil ac ailbennu rhywedd wedi'u cynnwys yn yr adroddiad hwn. Rydym yn parhau i ddatblygu ein systemau data er mwyn casglu data ar nodweddion a ddiogelir fel rhan o'n gofynion Deddf Cydraddoldeb 2010.

Byddwn yn defnyddio'r data ac argymhellion yn yr adroddiad hwn ac adroddiadau blynyddol yn y dyfodol i fesur ein cynnydd, llywio'n blaenoriaethau a gwella ein perfformiad.

## Ynglŷn â'n Data

Mae dal a dadansoddi data cadarn yn parhau i lywio datblygiad, gweithrediad a monitro polisiau ac arferion cyflogaeth ac erlyniad.

Wrth ddadansoddi patrymau data ar gyfer grwpiau penodol o weithwyr nid yw amrywiadau o lai na 5% o'r cymedrig yn cael eu hystyried yn ystadegol arwyddocaol.

Mae data yn cael ei ddadansoddi'n unig ar sail staff a ddynododd eu hunain fel rhai sydd â nodweddion a ddiogelir penodol. Dyma'r flwyddyn gyntaf y mae ein data ar gyfeiriadedd rhywiol a chrefydd a chredo wedi cael ei gyhoeddi, felly, nid oes data cymharol cynharach ar gyfer y grwpiau gwarchoddedig hyn eleni. Hefyd nid yw'r adroddiad hwn yn cynnwys data penodol ar drawsrywioldeb neu ailbennu rhywedd ac rydym yn gweithio'n agos gyda'n rhwydweithiau staff fel rhan o'n datblygiad Polisi Rheoli Trawsrywioldeb er mwyn pennu'r dulliau mwyaf priodol o fonitro'r nodwedd warchoddedig hon. Bydd cymariaethau'n cael eu gwneud ble bynnag y bo'n bosib â data 2009/10 ar hil, rhywedd ac anabledd.

I bwrpas y tablau yn yr adroddiad hwn rydym wedi dewis y tri ymateb mwyaf i ddatgan crefydd neu gredo (Cristion, dim crefydd neu gredo, a dim ymateb), ac yna wedi cyfuno'r holl opsiynau crefydd a chredo eraill o dan un pennawd. Ar gyfer oedran, rydym wedi cyfuno'r data i dri grŵp (16-34, 35-49 a 50+). Mae copïau llawn o'r tablau a ddetholwyd ar gael drwy'r ddolen ganlynol:

[http://www.cps.gov.uk/data/equality\\_and\\_diversity/workforce\\_diversity\\_data\\_2010\\_11.html](http://www.cps.gov.uk/data/equality_and_diversity/workforce_diversity_data_2010_11.html)

## Crynodeb Gweithredol

Mae'r adroddiad hwn yn cyflwyno dadansoddiad manwl o'n data gweithlu rhwng 1<sup>af</sup> Ebrill 2010 a 31<sup>ain</sup> Mawrth 2011 yn ôl y grwpiau demograffig oedran, anabledd, priodas a phartneriaeth sifil, beichiogrwydd a mamolaeth, hil, crefydd neu gredo (neu ddim), rhyw neu gyfeiriadedd rhywiol.

Mae'r dadansoddiad am y tro cyntaf hefyd yn dal y gwahaniaethau mewn cynrychiolaeth gweithlu rhwng y gynrychiolaeth o ddata staff gweinyddol a chyfreithiol.

## Cynrychiolaeth Gweithlu

### Cyfraddau Datganiad

- **Rhywedd** – Mae gan y CPS ddatganiad o 100% yn achos rhywedd am gyfnod yr adroddiad hwn.
- **Hil** – Cynyddodd y cyfraddau o ddatgan ethnigrwydd o 87.1% yn 2009-10 i 87.8% yn 2010-11.
- **Anabledd** - Cynyddodd cyfraddau datganiad o 90% yn 2009-10 i 90.3% yn 2010-11.
- **Cyfeiriadedd Rhywiol** – Roedd cyfraddau datganiad yn 59.3% yn 2010-11.
- **Crefydd neu Gredo** (neu ddim) - Roedd cyfraddau datganiad yn 58.5% yn 2010-11.
- **Oedran** - Mae gan y CPS gyfradd datganiad o 100% ar gyfer oedran ar gyfer y cyfnod adrodd o 2010 -11 a'r holl flynyddoedd blaenorol.

### Proffil Gweithlu

- **Rhywedd** – Mae'r ganran o fenywod yn y gweithlu wedi cynyddu ychydig o 0.1% yn ystod y cyfnod adrodd o 66.6% yn 2009-10 i 66.7%.
- **Hil** – Mae'r ganran o weithwyr Du a Lleiafrifoedd Ethnig (BME) wedi gostwng o 17.2% yn 2009-10 i 15%.
- **Anabledd** – Mae'r nifer o weithwyr anabl yn parhau ar 5.8% (486).
- **Cyfeiriadedd Rhywiol** – Nododd 4.8% o staff CPS eu bod yn Lesbiaidd, Hoyw neu Ddeurywiol (LGB).
- **Crefydd neu Gredo** – O'r 58.5% o staff a ddatganodd Grefydd neu Gredo (neu ddim), Cristnogion oedd y grŵp â'r gynrychiolaeth fwyaf o bell ffordd yn y CPS, sef 36.7%, yn cael eu dilyn gan ddim crefydd neu gredo ar 8%.

Y grwpiau crefyddol lleiaf oedd y grefydd Iddewig a Bahai ar 0.4% ac 0.1% yn ôl eu trefn.

- **Oedran** – Mae staff CPS yn dod o bob ystod oed o 16 i dros 65. Mae 23.43% o staff o fewn yr ystod oed 16-34, 51.10% o staff rhwng 35 – 49 oed a 25.47% dros 50 oed.

### Cynrychiolaeth Staff yn ôl Gradd

- **Rhywedd** – Mae menywod yn cael cynrychioli ar yr holl raddau.
- **Hil** – Roedd gweithwyr BME hefyd yn cael cynrychioli ar yr holl raddau yn y CPS.
- **Anabledd** – Mae gweithwyr anabl yn cael cynrychioli ar yr holl raddau heblaw am lefel Uwch Adfocad y Goron.
- **Cyfeiriadedd Rhywiol** – Mae staff LGB yn cael cynrychioli ar yr holl raddau heblaw am raddau Uwch Was Sifil (SCS) a Phrif Erlynydd y Goron (CCP).
- **Crefydd neu Gredo** - Cristnogion yw'r grŵp crefyddol â'r gynrychiolaeth fwyaf ar raddau cyfreithiol a gweinyddol ar 36.7% a 39% yn ôl eu trefn. Maent yn cael eu dilyn gan staff heb grefydd neu gredo ar 8% a 9.9% yn ôl eu trefn.

Mae'r holl grwpiau crefyddol eraill yn cael cynrychioli yn ôl eu cynrychiolaeth gyffredinol yn y gweithlu.

- **Oedran** - Mae staff o bob grŵp oed (16-34, 35-49 a 50+) yn cael cynrychioli dros y rhan fwyaf o raddau, heblaw'r grŵp 16-34 ar Lefel E/Gradd 6, a graddau SCS a Phrif Adfocad y Goron.

Rydym yn gweithio mewn partneriaeth â'r rhwydweithiau staff ac undebau llafur adrannol i wella ein cyfraddau datganiad, fel rhan o'n gofynion EA10.

### Polisiau ac Arferion Cyflogaeth

#### Patrymau Gwaith Amrywiol

Yn gyffredinol roedd cynnydd o 2.12% o gyfradd y llynedd o 25.87%.

- **Rhywedd** – mae 9.27% o ddynion yn gweithio patrwm gwaith amrywiol sy'n gynnydd o 1.04% o gyfradd y llynedd o 8.23%.

Mae 37.4% o fenywod yn gweithio patrwm gwaith amrywiol; mae hyn yn gynnydd o 2.7% o gyfradd y llynedd o 34.7%. Mae menywod hefyd yn cyfrif am 90% o'r holl staff sy'n gweithio rhan amser.

- **Hil** – Mae 27.7% o weithwyr BME yn gweithio patrymau gwaith amrywiol, mae hyn yn gynydd o 3.28% o gyfradd y llynedd o 24.42%.
- **Anabledd** – Mae 32.7% o weithwyr anabl yn gweithio patrymau gwaith amrywiol ac mae hyn yn gynydd o 3.91% o gyfradd y llynedd o 28.99%.
- **Cyfeiriadedd Rhywiol** – Mae 1.9% o staff LGB yn gweithio patrwm gwaith amrywiol.
- **Crefydd neu Gredo** – Mae 45.6% o staff a wnaeth ddatgan Crefydd neu Gredo yn gweithio patrwm gwaith amrywiol.
- **Oedran** - Mae'r holl grwpiau oedran yn gweithio patrwm gwaith amrywiol, y grŵp sengl mwyaf yw'r grŵp 40-44 sy'n cynnwys 24.8% o'r holl staff sy'n gweithio patrwm gwaith amrywiol.

## Cwynion

Gwnaeth 0.44% (37) o staff CPS gŵyn a gwblhawyd yn ystod y cyfnod adrodd hwn. Ni chafodd unrhyw un o'r cwynion hyn eu cadarnhau'n llawn.

- **Rhywedd** – Cafodd 56.76% (21) o gwynion a gyflwynwyd yn ystod y cyfnod adrodd eu gwneud gan fenywod.
- **Hil** – Cafodd 13.51% (5) o gwynion eu gwneud gan staff BME.
- **Anabledd** – Cafodd 13.51% (5) o gwynion eu gwneud gan staff anabl.
- **Cyfeiriadedd Rhywiol** – Cafodd 2.70% (1) o gwynion eu gwneud gan staff LGB.
- **Crefydd neu Gredo** – Cafodd 8.11% (3) o gwynion eu gwneud gan staff a ddatganodd grefydd neu gredo.
- **Oedran** - Cafodd cwynion eu gwneud ar draws yr holl grwpiau oedran heblaw'r grŵp 16-34 oed. Fodd bynnag, roedd y rhan fwyaf o gwynion a oedd yn gysylltiedig â chydaddoldebau yn ymwneud â staff dros 35 oed.

## Rheoli Perfformiad Gwael

Roedd 0.28% (24) o'r holl staff yn destun i gyfarfodydd perfformiad ffurfiol yn ystod y cyfnod adrodd hwn gyda 0.25% (21) yn destun i weithredu ffurfiol yn deillio o'r cyfarfodydd hyn.

- **Rhywedd** – Roedd 37.5% (9) o'r staff a oedd yn destun i gyfarfodydd ffurfiol o dan y polisi perfformiad gwael yn fenywod, yn yr un modd â 33.7% (7) o staff oedd yn destun i weithredu ffurfiol yn deillio o'r cyfarfodydd hyn.

- **Hil** - Roedd 6.67 (4) % o staff a oedd yn destun i gyfarfodydd ffurfiol o dan y polisi perfformiad gwael yn BME.
- **Anabledd** – Nid oedd unrhyw staff anabl yn destun i achosion perfformiad gwael ffurfiol yn ystod y cyfnod hwn.
- **Cyfeiriadedd Rhywiol** - Nid oedd unrhyw staff LGB yn destun i achosion perfformiad gwael ffurfiol yn ystod y cyfnod hwn.
- **Crefydd neu Gredo** – Y grŵp â'r nifer uchaf o gyfarfodydd perfformiad gwael oedd yr un na wnaeth ddatgan crefydd neu gredo (13) wedi'i ddilyn gan Gristnogion (7) a dim crefydd neu gredo (2) a grwpiau crefyddol eraill (2).
- **Oedran** - Y grŵp oed â'r nifer uchaf o gyfarfodydd perfformiad gwael oedd y grŵp dros 50 oed ar 50% (12). Y grŵp â'r nifer isaf o gyfarfodydd perfformiad oedd y grŵp 35 - 49 oed ar 4.17% (1).

## Disgyblaethol

Roedd 0.7% (59) o staff CPS yn destun i achosion disgyblaethol a ddaeth i ben yn ystod y flwyddyn adrodd gyda 17 yn arwain at ganlyniad terfynol.

- **Rhywedd** – Roedd 57.63% (34) o'r staff oedd yn destun i achosion disgyblaethol yn fenywod yn yr un modd â 41.18% (7) o'r staff oedd yn rhan o achosion ble roedd canlyniad terfynol.
- **Hil** – Roedd 25.42% (15) o'r staff oedd yn destun i achosion disgyblaethol yn BME yn yr un modd â 23.53% (4) o'r achosion ble roedd canlyniad terfynol. Roedd y gweddill naill ai heb unrhyw achos i'w ateb neu wedi cael rhybudd ysgrifenedig cyntaf.
- **Anabledd** - Roedd 13.36% (8) o'r staff oedd yn destun i achosion disgyblaethol yn anabl yn yr un modd â 11.76% (2) o'r achosion ble roedd canlyniad terfynol. Roedd y gweddill naill ai heb unrhyw achos i'w ateb neu wedi cael rhybudd ysgrifenedig cyntaf.
- **Cyfeiriadedd Rhywiol** – Nid oedd unrhyw staff LGB yn destun i achosion disgyblaethol yn ystod y cyfnod hwn.
- **Crefydd neu Gredo** – Gan mai ond ychydig o bobl wnaeth ddatgan eu crefydd neu gredo, nid oedd yn bosib asesu effaith anghymesur yn achos crefydd a chredo.
- **Oedran** - Y grwpiau oedran oedd fwyaf tebygol o fod yn destun i achosion disgyblaethol oedd y grŵp oed 35 – 49 a dros 50 oed (20) a oedd yn 49.1% (29) a 33.9% (20) o'r staff hynny oedd yn destun i achosion disgyblaethol, yn ôl eu trefn.



## Rheoli Presenoldeb

Y nifer cyfartalog o ddyddiau sy'n cael eu colli oherwydd salwch yn y CPS yw 8.9 diwrnod, sydd ychydig yn uwch na chyfartaledd y Gwasanaeth Sifil o 8.2 diwrnod.

Bu 9.46% (793) o staff CPS yn destun i gyfarfodydd presenoldeb ffurfiol eleni a 3.96% (332) o staff CPS yn destun i weithredu ffurfiol yn dilyn y cyfarfodydd hyn.

- **Rhywedd** – Roedd 74.27% (589) o staff a oedd yn destun i gyfarfodydd presenoldeb ffurfiol yn fenywod, fel yr oedd 72.59% (241) o staff oedd yn destun i weithredu ffurfiol yn dilyn y cyfarfodydd hyn.
- **Hil** – Roedd 13.87% (110) o'r staff a oedd yn destun i gyfarfodydd presenoldeb ffurfiol yn BME fel yr oedd 19.88% (110) o'r staff oedd yn destun i rybuddion presenoldeb ffurfiol.
- **Anabledd** – Roedd 10.72% (85) o staff a oedd yn destun i gyfarfodydd presenoldeb ffurfiol a 12.95% o staff oedd yn destun i weithredu ffurfiol yn dilyn y cyfarfodydd hyn yn anabl.
- **Cyfeiriadedd Rhywiol** – Nid oedd unrhyw staff LGB yn destun i Weithdrefnau Rheoli Presenoldeb.
- **Crefydd neu Gredo** - Nid oedd unrhyw staff a oedd wedi datgan crefydd neu gredo yn destun i Weithdrefnau Rheoli Presenoldeb.
- **Oedran** – Roedd yr holl grwpiau oedran yn destun i gyfarfodydd presenoldeb ffurfiol neu gamau ffurfiol.

## Tribiwnlysoedd Cyflogaeth

Cyflwynodd 0.51% (36) o staff CPS gyfanswm o 43 ET's yn ystod y cyfnod adrodd.

- **Rhywedd, Hil ac Anabledd** – Roedd 58.14% (25) o ETs wedi'u cyflwyno gan fenywod, 39.53% (17) o ETs wedi'u cyflwyno gan staff BME a 13.95% (6) o ETs wedi'u cyflwyno gan staff anabl.
- **Cyfeiriadedd Rhywiol** – Dim ond 69.77% (25) o staff a gyflwynodd ET a wnaeth ymateb i'r cwestiwn am eu cyfeiriadedd rhywiol gyda 4% (1) o'r rhain yn datgan eu bod yn LGB.
- **Crefydd neu Gredo** - Atebodd 72.09% o staff y cwestiwn hwn ynghylch crefydd neu gredo a dywedodd 39% (10) o'r rhain fod ganddynt grefydd neu gredo.

- **Oedran** – Roedd 56% (22) o ETs wedi'u cyflwyno gan staff 35-49 oed a dros 50 oed. Y grwpiau oedran â'r nifer isaf o ETs ar 13.88% (5) oedd dan 34 oed.

## Ynglŷn â'n Staff

### Ymgysylltiad staff

Canfu canlyniadau arolwg Pobl y Gwasanaeth Sifil a gynhaliwyd yn Hydref 2010 y canlynol:

- Roedd Mynegai Ymgysylltu (EEI) Gweithwyr y CPS yn 53%.
- Dywedodd 13% o'r holl staff eu bod wedi profi gwahaniaethu yn y gwaith, roedd y ffigwr ar gyfer staff anabl a staff BME yn sylweddol uwch ar 28% a 16% yn ôl eu trefn.
- Dywedodd 12% o'r holl staff eu bod wedi dioddef bwlio ac aflonyddu yn y gwaith o'i gymharu â 30% o staff anabl a 16% o staff BME.

### Recriwtio a Chadw

Mae data ymgeiswyr a phenodiadau yn seiliedig ar gyfanswm y nifer a ymgeisiodd o bob grŵp a ddiogelir, a'r penodiadau cyfatebol.

Yn ystod y cyfnod adrodd, daeth 289 o geisiadau mewnol i law a gwnaed 68 o benodiadau, a daeth 3105 o geisiadau allanol i law a gwnaed 36 o benodiadau.

- **Rhywedd** - roedd 56% (1739) o ymgeiswyr allanol yn fenywod yn ystod 2010-11 o gymharu â 45.5% yn 2009-10. Roedd y ganran o benodiadau menywod yn 52.78% (19).

Roedd 53.6% o ymgeiswyr mewnol yn fenywod yn ystod y flwyddyn 2010-11 o gymharu â 41.8% yn 2009-10. Roedd 38.24% o benodiadau mewnol yn fenywod o'i gymharu â 47.9% yn 2009-10.

- **Ethnigrwydd** - Roedd 39.7% o ymgeiswyr allanol yn BME o gymharu â 23.5% yn 2009-10. Roedd 13.89% o benodiadau yn BME o gymharu â 16.8% yn 2009-10.

Roedd 42.6% o ymgeiswyr mewnol yn BME o gymharu â 40% yn 2009-10. Ni fu unrhyw newid yn y canran o benodiadau mewnol BME eleni sy'n aros ar 16.8%.

- **Anabledd** - roedd 4.8% (14) o ymgeiswyr mewnol yn anabl o gymharu â 5.5% yn 2009-10.

Roedd 4.2% (130) o ymgeiswyr allanol yn anabl o gymharu â 4.3% yn 2009-10.

Roedd 1.47% (1) o benodiadau mewnol yn anabl. Nid oedd unrhyw benodiadau allanol o bobl anabl o gymharu â 2.8% o'r holl ymgeiswyr yn 2009-10.

- **Cyfeiriadedd Rhywiol** - Roedd 3.4% (105) o ymgeiswyr allanol yn LGB a 2.78% (1) o bobl a benodwyd yn LGB.

Roedd 2% (6) o ymgeiswyr mewnol yn LGB a 1.47% (1) o staff a benodwyd yn LGB.

- **Crefydd neu Gredo** - Roedd y rhan fwyaf o ymgeiswyr allanol 40.7% yn Gristnogion fel ag yr oedd 25% o'r ymgeiswyr a benodwyd. Nododd 14.4% o ymgeiswyr nad oedd ganddynt unrhyw grefydd neu gredo ac roedd 5.56% o benodiadau o'r grŵp hwn.

Ar 41.5% Cristnogion hefyd oedd y mwyafrif o ymgeiswyr mewnol a 30.88% o benodiadau. Roedd y ceisiadau yn eithaf cyfartal ar draws yr holl grwpiau eraill.

- **Oedran** - Cafwyd ceisiadau allanol o bob grŵp oedran yn ystod y cyfnod adrodd. Y grŵp oedran mwyaf oedd y grŵp oedran 16-34 ar 69.5%

Ni chafwyd unrhyw geisiadau mewnol oddi wrth y staff o dan 20 oed na dros 65 oed, ac eithrio'r grwpiau hyn roedd y ceisiadau mewnol wedi eu dosbarthu'n eithaf cyfartal ar draws y rhan fwyaf o grwpiau oedran, gyda'r nifer mwyaf o geisiadau mewnol o 30-39 oed, sef 32.2% o geisiadau a 11.76% o benodiadau. Roedd y grŵp oedran 20-29 yn cyfrif am 25.6% o geisiadau a 26.57% o benodiadau.

## Hawlio Talebau Gofal Plant

Mae'r manteision hyn yn agored i bob aelod o staff sydd â chyfrifoldebau gofal plant. Yn ystod y cyfnod adrodd, hawliodd 973 o staff y talebau gofal plant.

- **Rhywedd** - Roedd 76.2% (741) o staff a fanteisiodd ar y cynllun talebau gofal plant yn fenywod.
- **Hil** - Roedd 18.6% (181) o staff a fanteisiodd ar y cynllun yn BME.
- **Anabledd** - Roedd 4.1% (40) o staff a fanteisiodd ar y cynllun anabl.
- **Cyfeiriadedd Rhywiol** - Roedd 0.2% (2) o staff a fanteisiodd ar y cynllun talebau yn LGB.
- **Crefydd neu Gredo** - Roedd y grŵp mwyaf o staff a fanteisiodd ar y cynllun talebau yn Gristnogion ar 39.4% (383) a'r grŵp ail fwyaf yn staff

nad oedd ganddynt unrhyw grefydd na chredo ar 7.2% (70). Roedd yr hawliadau ar y cynllun yn eithaf cyfartal ar draws yr holl grwpiau eraill.

- **Oedran** - Y grwpiau oedran a fanteisiodd fwyaf ar y cynllun talebau plant oedd y grŵp 35 - 49 oed, sef 71.5% o'r holl staff a wnaeth gais am dalebau gofal plant.

## Ymadauwyr

Y gyfradd gadw yn ystod y cyfnod adrodd oedd 7.9% sydd yn is na chyfartaledd y sector cyhoeddus o 8.6%. Gadawodd cyfanswm o 666 staff y gwasanaeth yn ystod y cyfnod adrodd, gyda 75 yn gadael o dan y Cynllun Ymadael Gwirfoddol.

- **Rhywedd** - Gadawodd 64.56% (430) o staff yr Adran yn ystod 2010-11.
- **Hil** - Roedd 14.56% (97) o staff a adawodd yr Adran yn ystod 2010-11 yn BME.
- **Anabledd** - Roedd 5.6% (39) o staff a adawodd yr Adran yn ystod 2010-11 yn anabl.
- **Cyfeiriadedd Rhywiol** - Roedd 2.85% (19) o staff a adawodd yr Adran yn ystod 2010-11 yn LGB.
- **Crefydd neu Gredo** - Roedd y grŵp mwyaf o staff a adawodd yr Adran yn ystod 2010-11 yn Gristnogion ar 34.23% (228) a'r ail grŵp mwyaf oedd y staff heb unrhyw grefydd na chredo ar 7.2% (70). Roedd yr hawliadau ar y cynllun yn eithaf cyfartal ar draws yr holl grwpiau eraill.
- **Oedran** - Y grŵp oedd gyda'r nifer uchaf o staff a adawodd yr Adran yn ystod 2010-11 oedd yr un 16-34 oed ar 40.24% (268).

## Hyfforddiant

At ei gilydd, arhosodd y nifer a oedd yn manteisio ar gyfleoedd hyfforddi i'r rhan fwyaf o grwpiau yn gyson â'u cynrychiolaeth gyffredinol yn y gweithlu.

Fodd bynnag, ar gyfartaledd, 1.49% o'r staff LGB a fanteisiodd ar gyfleoedd hyfforddi o gymharu â'u cynrychiolaeth o 4.84% yn y gweithlu.

## 1.0 Cynrychiolaeth Gweithlu

Mae'r CPS yn parhau i weithio tuag at gadw a datblygu gweithlu amrywiol ar draws yr holl raddau ac adeiladu cronfa o dalent amrywiol y gellir recriwtio, cadw a datblygu arweinwyr y dyfodol ohoni. Bydd hyn yn galluogi mwy o welliannau i'r gwasanaeth y mae'n ei ddarparu i bob cymuned.

### 1.1 Cyfraddau Datganiad

Mae'r CPS yn parhau i weithio mewn partneriaeth gyda'i Undebau Llafur Adrannol (DTUS) a Rhwydweithiau Staff i godi ymwybyddiaeth o'r angen i wella cyfraddau datganiad staff ac ansawdd y data cydraddoldeb a gedwir gan y sefydliad.

Mae'r data a gesglir yn cael ei ddefnyddio i wella'r gwaith o ddatblygu a gweithredu polisiau cyflogaeth, i gefnogi asesiadau effaith cydraddoldeb ac i fonitro proffil a chynnydd ein gweithlu.

#### 1.1.1 Canfyddiadau

- Mae gan y CPS gyfradd datganiad o 100% yng nghyswllt rhywedd ac oed ar gyfer 2010/11.
- Mae cyfraddau datganiad ethnigrwydd wedi cynyddu eleni i 87.8% o 87.1% y llynedd.
- Mae cyfraddau datganiad anabledd wedi cynyddu o 90% i 90.3%.
- Mae cyfraddau datganiad cyfeiriadedd rhywiol wedi cynyddu o 55% i 59.3%.
- Mae cyfraddau datganiad crefydd neu greddo wedi cynyddu o 54.1% i 58.5%.

**Tabl A - Cyfraddau datganiad gweithlu ar gyfer yr holl nodweddion a ddiogelir**

Cyfraddau Datganiad Gweithlu	2009/10	2010/11
Rhywedd	100%	100%
Oed	100%	100%
Ethnigrwydd	87.1%	87.8%
Anabledd	90%	90.3%
Cyfeiriadedd Rhywiol	55%	59.3%
Crefydd neu Greddo	54.1%	58.5%

### 1.1.2 Sylwadau/Dadansoddiad

Mae'r ganran o weithwyr sydd wedi datgan eu gwybodaeth bersonol wedi gwella yn ystod y cyfnod adrodd mewn perthynas â'r holl grwpiau a ddiogelir, fodd bynnag, mae'r gyfradd datganiad ar gyfer cyfeiriadedd rhywiol a chrefydd neu gredo'n sylweddol is na'r cyfraddau ar gyfer grwpiau eraill a ddiogelir.

### 1.1.3 Argymhellion

- Bod mwy o waith yn cael ei wneud gan EDU ac Adnoddau Dynol gyda staff, DTUS a Rhwydweithiau Staff i nodi ac ymdrin â'r rhesymau dros i rai staff beidio â gwneud datganiad, yn enwedig o safbwynt cyfeiriadedd rhywiol a chrefydd neu gredo.
- Bod ymgyrchoedd codi ymwybyddiaeth bellach yn cael eu cynnal fel mater o drefn i ddangos pwysigrwydd casglu data cyflogaeth ac egluro'r manteision i'r gweithlu ehangach.

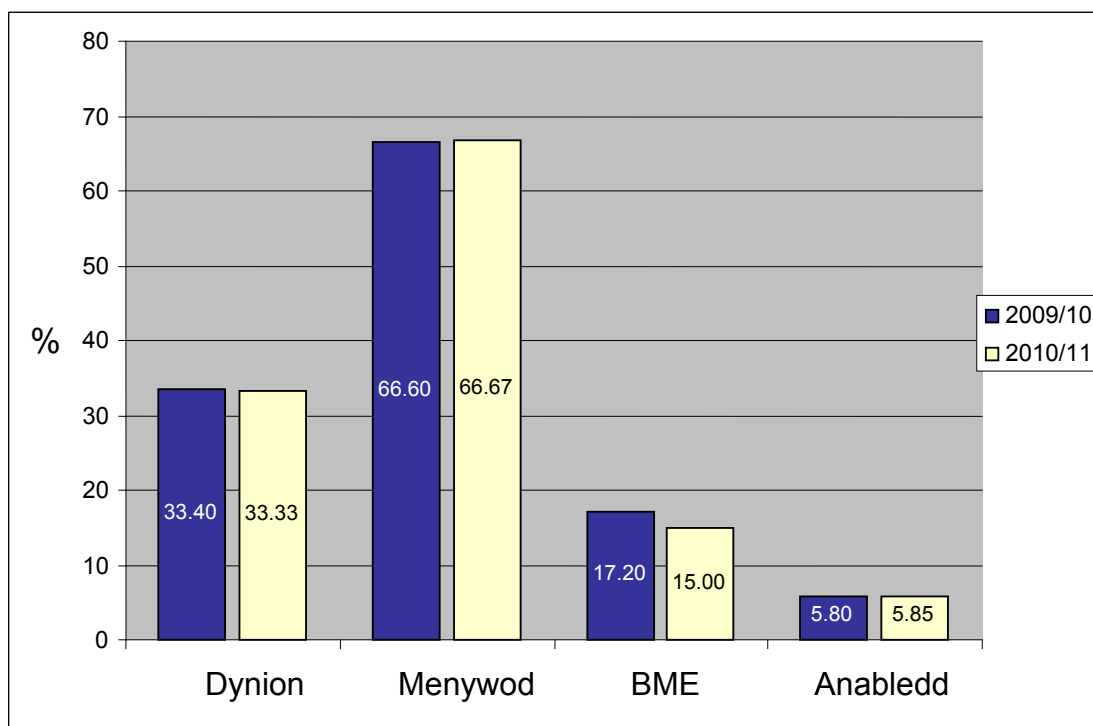
## 1.2 Proffil Gweithlu

Mae gan y CPS un o'r proffiliau gweithlu mwyaf cynrychioliadol ar draws y Gwasanaeth Sifil. Mae'n parhau i weithio tuag at gadw a datblygu gweithlu amrywiol ar draws yr holl raddau er mwyn adeiladu cronfa o dalent amrywiol y gellir datblygu a recriwtio arweinwyr y dyfodol ohoni.

### 1.2.1 Canfyddiadau

- **Rhywedd** - Cynyddodd penodiadau menywod yn y gweithlu ychydig eleni o 66.6% yn 2009-10 i 66.7%.
- **Hil** - Gostyngodd canran y gweithwyr BME o 2.2% eleni o 17.2% yn 2009/10 i 15% yn y cyfnod adrodd hwn.
- **Anabledd** - Cynyddodd canran y gweithwyr anabl ychydig eleni o 5.80% i 5.85%.
- **Cyfeiriadedd Rhywiol** - Roedd y canran o weithwyr LGB yn y gweithlu yn 4.84%.
- **Crefydd neu Gredo** - Cristnogion yw'r grŵp crefyddol mwyaf yn cynrychioli 36.66%, yna staff heb unrhyw grefydd neu gredo ar 8.02%. Mae'r grwpiau eraill wedi'u cynrychioli'n eithaf cyfartal.
- **Oedran** - Y grwpiau oedran sydd â'r gynrychiolaeth fwyaf yw'r grŵp 35-49 oed, ar 51.1%

**Ffigwr A - Tueddiadau Cynrychiolaeth yn y gweithlu ar gyfer 2009 - 2011 mewn canrannau**



**Tabl B - Ethnigrwydd gweithwyr**

Ethnigrwydd	Dadansoddiad	Cyfanswm
Asiaidd Bangladeshi	0.49%	6.88%
Asiaidd Indiaidd	3.87%	
Asiaidd o Bacistan	1.31%	
Asiaidd Arall	0.74%	
Cymysg Asiaidd A Gwyn	0.47%	
Du Affricanaidd	2.52%	6.11%
Du Caribiaidd	2.47%	
Cymysg Du Affricanaidd a Gwyn	0.31%	
Cymysg Du Caribiaidd a Gwyn	0.52%	
Du Arall	0.29%	
Tseiniaidd	0.38%	0.38%
Cefndir Ethnig Cymysg Arall	0.70%	1.63%
Arall	0.93%	
Gwyn	71.12%	72.83%
Gwyn Prydeinig	1.57%	
Gwyn Gwyddelig	0.06%	
Gwyn Arall	0.08%	
Gwrthod / Gwell Gennyf Beidio â Dweud	4.27%	12.17%
Dim Ateb	7.90%	
<b>Cyfanswm</b>	<b>100%</b>	<b>100%</b>

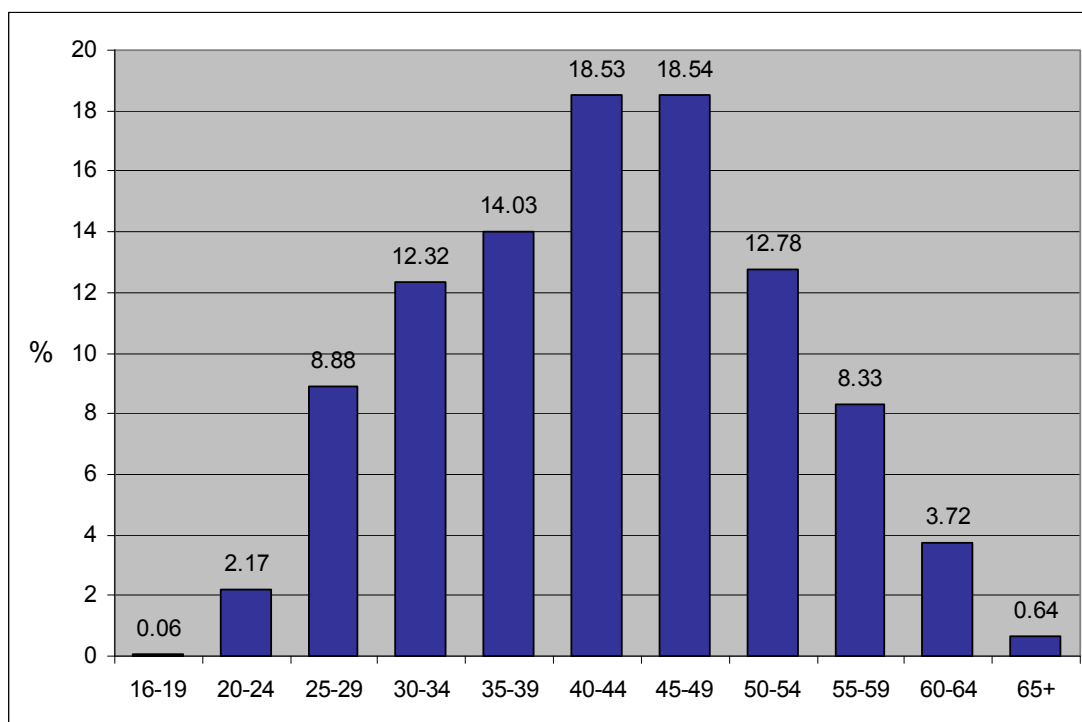
**Tabl C - Cyfeiriadedd rhywiol gweithwyr**

Cyfeiriadedd Rhywiol	Canran y gweithlu cyfan
Dyn Deurywiol	0.26%
Menyw Ddeurywiol	0.29%
Menyw Hoyw/Lesbiad	0.93%
Dyn Hoyw	0.42%
Dyn Heterorywiol	17.17%
Menyw Heterorywiol	36.71%
Arall	2.95%
Gwell Gennyf Beidio â Dweud	0.58%
Dim Ateb	40.7%

**Tabl D - Crefydd gweithwyr**

Crefydd	Canran y gweithlu cyfan
Agnostig	2.71%
Anffyddiwr	3.33%
Bahai	0.05%
Bwdydd	0.52%
Cristion	36.66%
Hindŵ	1.25%
Iddewig	0.43%
Moslemaidd	1.69%
Pagan	0.45%
Sikh	0.91%
Arall	1.97%
Dim crefydd	8.02%
Gwrthod nodi	0.55%
Dim Ateb	41.46%

**Ffigur B – Dosbarthiad oedran staff mewn canrannau**



### 1.2.2 Sylwadau/Dadansoddiad

Mewn perthynas ag anabledd, mae ein proffil staff wedi cynyddu ychydig i 5.85% ond mae hyn yn llawer is na'r proffil gweithlu cenedlaethol ar gyfer pobl anabl o 16.2% (Arolwg y Gweithlu, Mai 2011). Yn wyneb y rhewi recriwtio ar hyn o bryd, mae'n rhaid i'n nod yn



y tymor byr fod i gynnal y lefelau presennol o gynrychiolaeth yr ydym wedi'u cyflawni hyd yn hyn.

Mae cynrychiolaeth staff BME wedi gostwng ers y cyfnod adrodd diwethaf o dros 2% i 15%; er bod y ffigwr hwn yn uwch na'r proffil gweithlu cenedlaethol ar gyfer pobl BME o 13.3%, mae'n bwysig monitro'r rhesymau dros y gostyngiad hwn i sicrhau bod rhesymau cyfiawn dros y duedd hon.

### 1.2.3 Argymhellion

- Dylai'r UDE yn ymgymryd ag ymchwil i mewn i'r rhesymau dros y gostyngiad diweddar yn y ganran o staff BME.

## 1.3 Cynrychiolaeth Staff yn ôl Gradd

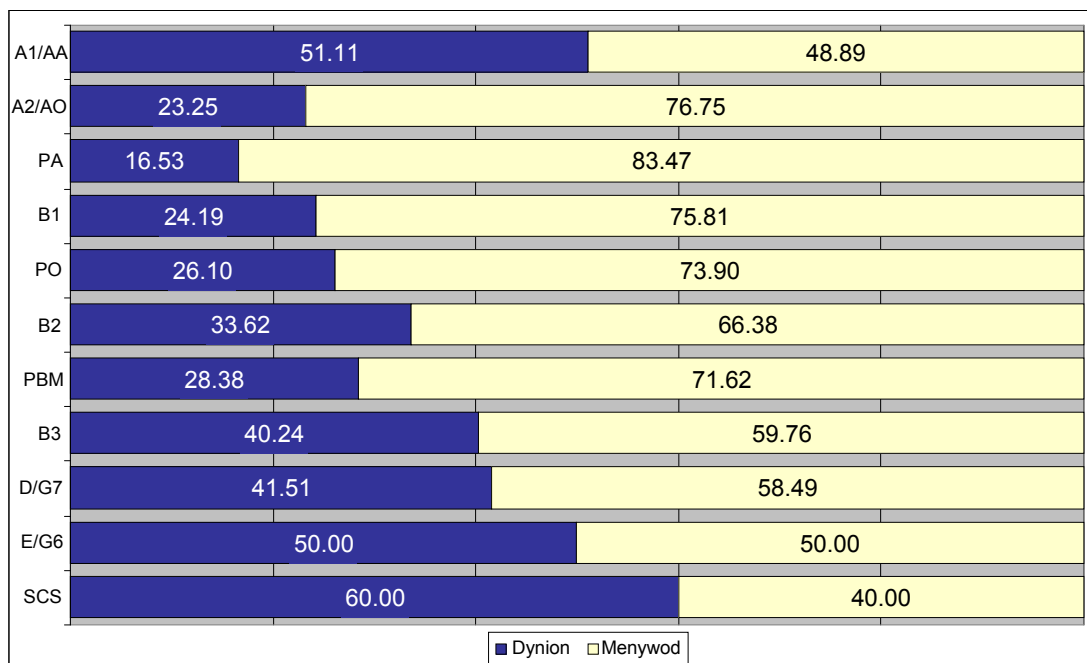
Drwy gynyddu amrywiaeth ein gweithlu ar draws yr holl raddau gallwn helpu i sicrhau bod gennym y gallu a'r ddealltwriaeth angenrheidiol i ddarparu gwasanaethau o ansawdd uchel sy'n briodol i bob un o'r cymunedau a wasanaethwn.

### 1.3.1 Canfyddiadau

- **Rhywedd** - Roedd menywod yn cael eu cynrychioli ar yr holl raddau yn y CPS, ond maent yn cael eu tangynrychioli ar raddau Uwch Adfocad y Goron (SCA) a Phrif Adfocad y Goron (PCA) lle mae lefelau cynrychiolaeth wedi gostwng o 26.9% y llynedd i 19.5% eleni.
- **Hil** - Roedd gweithwyr BME yn cael eu cynrychioli ar yr holl raddau yn y CPS. Mae lefelau cynrychiolaeth BME ar y graddau uchaf gan gynnwys Prif Erlynydd y Goron (CCP) ac Uwch Was Sifil (SCS) wedi gostwng o 25.4% yn 2009-10 i 23.52% yn 2010-11.
- **Anabledd** - Roedd y rhan fwyaf o raddau'n adlewyrchu cynnydd cyffredinol mewn cynrychiolaeth staff anabl yn ystod y cyfnod adrodd ar wahân i'r radd SCS lle mae lefelau cynrychiolaeth wedi gostwng ychydig o 5.6% y llynedd i 5.3%. Nid oes unrhyw weithwyr anabl ar radd SCA.
- **Cyfeiriadedd Rhywiol** - Roedd staff LGB yn cael eu cynrychioli ar yr holl raddau heblaw SCA, SCS a CCP.
- **Crefydd neu Gredo** - Cristnogion yw'r grŵp crefyddol a gynrychiolir yn bennaf yn y graddau cyfreithiol a gweinyddol ar 36.7% a 39% yn ôl eu trefn. Maent yn cael eu dilyn gan staff heb unrhyw ar 8% a 9.9% yn ôl eu trefn.

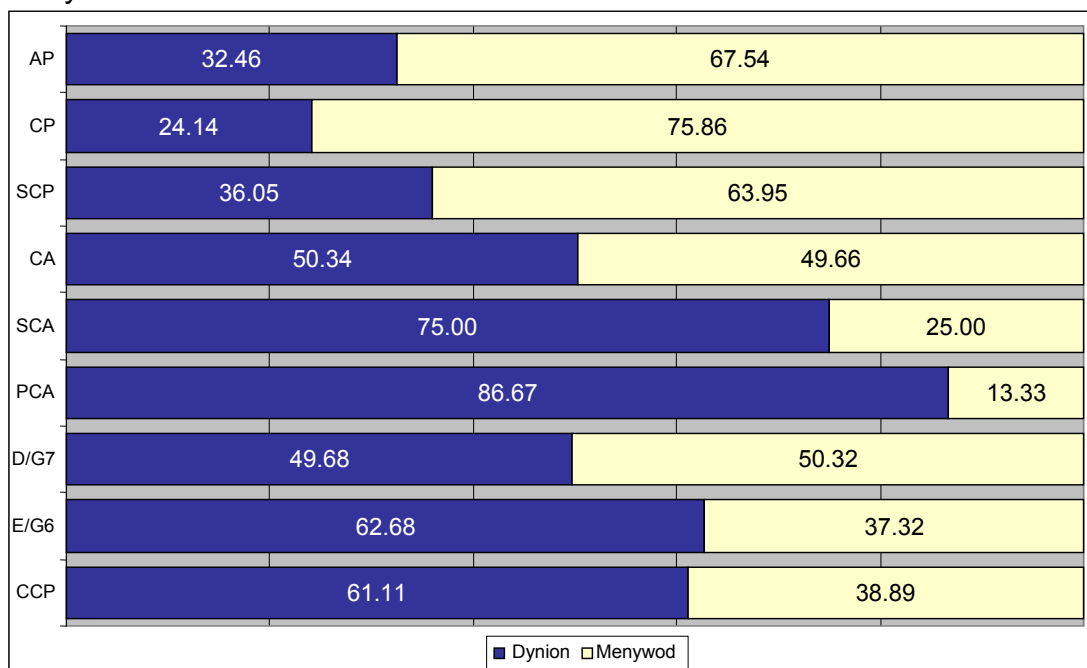
Mae'r holl grwpiau eraill crefyddol yn cael eu cynrychioli mewn perthynas â'u cynrychiolaeth gyffredinol yn y gweithlu.

**Ffigwr C – Cyfradd rhywedd yn ôl graddau gweinyddu mewn canrannau**



**Ffigwr D - Cyfradd rhywedd yn ôl graddau cyfreithiol mewn canrannau**

Dynion  
Menywod



Tabl E - Ethnigrwydd gweithwyr yn ôl gradd

Gradd	BME	Gwyn	Ethnigrwydd Anhysbys	Cyfanswm Nifer y Staff
<b>GWEINYDDOL</b>				
A1/AA	11.11%	71.67%	17.22%	180
A2/AO	16.68%	73.46%	9.85%	1888
Cymhorthydd paragyfreithiol	17.36%	72.73%	9.92%	242
B1/EO/LT	14.85%	74.83%	10.32%	1017
Swyddog Paragyfreithiol	16.44%	70.30%	13.26%	724
B2/HEO/LO	16.23%	75.94%	7.83%	345
Rheolwr Busnes Paragyfreithiol	16.22%	77.03%	6.76%	74
B3/SEO	14.63%	77.44%	7.93%	164
D/G7	14.15%	76.42%	9.43%	106
E/G6	3.13%	93.75%	3.13%	32
SCS	5.00%	85.00%	10.00%	20
<b>CYFANSWM GWEIN</b>	<b>15.78%</b>	<b>73.79%</b>	<b>10.43%</b>	<b>4792</b>
<b>CYFREITHIOL</b>				
Erlynydd Cyswllt	12.72%	73.90%	13.38%	456
Erlynydd y Goron	17.24%	62.07%	20.69%	58
Uwch Erlynydd y Goron	15.70%	70.20%	14.10%	1631
Adfocad y Goron	12.22%	72.74%	15.05%	884
Uwch Adfocad y Goron	5.56%	77.78%	16.67%	36
Prif Adfocad y Goron	6.67%	40.00%	53.33%	15
D/G7	12.10%	71.97%	15.92%	314
E/G6	12.68%	73.94%	13.38%	142
CCP	18.52%	79.63%	1.85%	54
<b>CYFANSWM CYF</b>	<b>13.96%</b>	<b>71.56%</b>	<b>14.48%</b>	<b>3590</b>
<b>Cyfanswm</b>	<b>15.00%</b>	<b>72.83%</b>	<b>12.17%</b>	<b>8382</b>

Tabl F - Gweithwyr anabl yn ôl gradd

Gradd	Datgan yn Anabl	Datgan yn Abl	Statws heb ei Ddatgan	Cyfanswm Nifer y Staff
<b>GWEINYDDOL</b>				
A1/AA	10.00%	78.33%	11.67%	180
A2/AO	6.73%	84.27%	9.00%	1888
Cymhorthydd paragyfreithiol	4.13%	90.08%	5.79%	242
B1/EO/LT	5.11%	88.99%	5.90%	1017
Swyddog Paragyfreithiol	5.52%	84.25%	10.22%	724
B2/HEO/LO	6.67%	90.72%	2.61%	345
Rheolwr Busnes Paragyfreithiol	10.81%	89.19%	0.00%	74
B3/SEO	6.71%	89.63%	3.66%	164
D/G7	4.72%	90.57%	4.72%	106
E/G6	12.50%	81.25%	6.25%	32
SCS	5.00%	80.00%	15.00%	20
<b>CYFANSWM GWEIN</b>	<b>6.24%</b>	<b>86.16%</b>	<b>7.60%</b>	<b>4792</b>
<b>CYFREITHIOL</b>				
Erlynydd Cyswllt	4.82%	85.53%	9.65%	456
Erlynydd y Goron	3.45%	86.21%	10.34%	58
Uwch Erlynydd y Goron	5.95%	78.91%	15.14%	1631
Adfocad y Goron	4.86%	83.14%	11.99%	884
Uwch Adfocad y Goron	0.00%	88.89%	11.11%	36
Prif Adfocad y Goron	6.67%	80.00%	13.33%	15
D/G7	6.37%	83.76%	9.87%	314
E/G6	2.11%	90.85%	7.04%	142
CCP	5.56%	92.59%	1.85%	54
<b>CYFANSWM CYF</b>	<b>5.32%</b>	<b>82.12%</b>	<b>12.56%</b>	<b>3590</b>
<b>Cyfanswm</b>	<b>5.85%</b>	<b>84.43%</b>	<b>9.72%</b>	<b>8382</b>

**Tabl G - Cyfeiriadedd rhywiol gweithwyr yn ôl gradd**

Gradd	LGB	Dyn/ Menyw Heterorywiol	Arall	Gwell gennyf beidio â dweud/ Gwrthod manylu	Dim Ateb	Cyfanswm
<b>GWEINYDDOL</b>						
A1/AA	1.12%	61.44%	2.78%	0.00%	37.78%	180
A2/AO	1.54%	61.15%	2.38%	0.37%	36.97%	1888
Cymhorthydd paragyfreithiol	2.07%	59.74%	1.65%	0.00%	38.43%	242
B1/EO/LT	1.67%	67.12%	5.11%	1.28%	29.99%	1017
Swyddog Paragyfreithiol	1.38%	49.10%	1.66%	0.69%	48.90%	724
B2/HEO/LO	3.49%	75.57%	3.19%	0.87%	20.29%	345
Rheolwr Busnes Paragyfreithiol	2.74%	75.29%	2.70%	1.35%	21.62%	74
B3/SEO	2.45%	71.77%	0.61%	0.61%	25.61%	164
D/G7	4.76%	69.48%	3.77%	0.00%	26.42%	106
E/G6	3.22%	74.12%	0.00%	0.00%	25.00%	32
SCS	0.00%	88.50%	15.00%	0.00%	15.00%	20
<b>CYFANSWM GWEIN</b>	<b>1.82%</b>	<b>62.41%</b>	<b>2.90%</b>	<b>0.63%</b>	<b>35.16%</b>	<b>4792</b>
<b>CYFREITHIOL</b>						
Erlynydd Cyswilt	0.66%	85.53%	0.88%	0.88%	47.81%	456
Erlynydd y Goron	1.75%	50.77%	0.00%	0.00%	50.00%	58
Uwch Erlynydd y Goron	2.27%	49.08%	0.18%	0.18%	52.54%	1631
Adfocad y Goron	2.04%	45.03%	0.57%	0.57%	48.76%	884
Uwch Adfocad y Goron	0.00%	48.69%	0.00%	0.00%	52.78%	36
Prif Adfocad y Goron	14.22%	48.46%	6.67%	6.67%	60.00%	15
D/G7	2.24%	21.33%	1.27%	1.27%	34.71%	314
E/G6	2.84%	61.96%	1.41%	1.41%	29.58%	142
CCP	0.00%	66.61%	0.00%	0.00%	22.22%	54
<b>CYFANSWM CYF</b>	<b>2.01%</b>	<b>79.15%</b>	<b>0.53%</b>	<b>0.53%</b>	<b>48.08%</b>	<b>3590</b>
<b>Cyfanswm</b>	<b>1.90%</b>	<b>49.40%</b>	<b>0.58%</b>	<b>0.58%</b>	<b>40.7%</b>	<b>8382</b>

Tabl H – Crefydd neu gredo gweithwyr yn ôl gradd

Gradd	Agnostig	An-ffyddiwr	Bahai	Bwdydd	Crist-ion	Hindŵ	Iddew-ig	Moslem-iaid	Pagan	Sikh	Arall	Dim Crefydd neu Gredo	Gwell gennyf beidio â dweud/	Dim Ateb	Cyfanswm
<b>GWEINYDDOL</b>															
A1/AA	1.67%	2.78%	0.00%	0.00%	37.78%	0.56%	0.00%	4.44%	1.11%	0.56%	3.89%	8.89%	0.56%	37.78%	180
A2/AO	2.86%	2.81%	0.05%	0.48%	37.34%	1.69%	0.32%	1.91%	0.58%	1.17%	2.44%	10.54%	0.26%	37.55%	1888
Cymhorthydd paragyfreithiol	5.37%	2.48%	0.00%	0.83%	28.51%	0.83%	0.00%	5.37%	1.65%	0.41%	2.48%	11.98%	0.83%	39.26%	242
B1/EO/LT	2.36%	3.54%	0.00%	0.79%	41.69%	1.97%	0.20%	1.77%	0.20%	0.79%	1.77%	10.13%	1.08%	33.73%	1017
Swyddog Paragyfreithiol	2.49%	2.07%	0.00%	0.14%	31.49%	1.80%	0.14%	1.66%	0.41%	0.83%	2.07%	7.46%	0.83%	48.62%	724
B2/HEO/LO	2.03%	4.64%	0.00%	0.58%	51.88%	1.45%	0.00%	1.74%	0.29%	1.16%	3.19%	12.46%	0.29%	20.29%	345
BM paragyfreithiol	4.05%	4.05%	0.00%	2.70%	45.95%	0.00%	0.00%	4.05%	1.35%	0.00%	6.76%	6.76%	1.35%	22.97%	74
B3/SEO	3.66%	6.71%	0.00%	2.44%	47.56%	0.61%	0.61%	1.22%	0.00%	1.22%	1.83%	8.54%	0.00%	25.61%	164
D/G7	2.83%	7.55%	0.00%	1.89%	49.06%	0.94%	0.94%	0.94%	0.94%	0.00%	0.00%	7.55%	0.00%	27.36%	106
E/G6	0.00%	0.00%	0.00%	0.00%	62.50%	0.00%	0.00%	0.00%	0.00%	0.00%	3.13%	6.25%	0.00%	28.13%	32
SCS	0.00%	10.00%	0.00%	0.00%	60.00%	0.00%	0.00%	0.00%	0.00%	0.00%	0.00%	5.00%	0.00%	25.00%	20
<b>Cyfanswm Gwein</b>	<b>2.73%</b>	<b>3.23%</b>	<b>0.02%</b>	<b>0.63%</b>	<b>39.00%</b>	<b>1.57%</b>	<b>0.23%</b>	<b>2.07%</b>	<b>0.52%</b>	<b>0.92%</b>	<b>2.34%</b>	<b>9.89%</b>	<b>0.56%</b>	<b>36.29%</b>	<b>4792</b>
<b>CYFREITHIOL</b>															
Erlynydd Cyswllt	2.63%	2.85%	0.00%	0.00%	33.77%	0.44%	0.66%	1.32%	0.00%	1.32%	1.32%	7.89%	0.66%	47.15%	456
Erlynydd y Goron	1.72%	0.00%	0.00%	0.00%	29.31%	1.72%	0.00%	3.45%	0.00%	1.72%	0.00%	3.45%	1.72%	56.90%	58
Uwch CP	2.45%	3.25%	0.06%	0.49%	31.09%	0.86%	0.55%	1.29%	0.49%	0.98%	1.35%	4.60%	0.31%	52.24%	1631
Adfocad y Goron	3.51%	3.28%	0.23%	0.11%	33.60%	0.79%	0.68%	0.90%	0.45%	0.45%	1.58%	5.43%	0.45%	48.53%	884
Uwch CA	2.78%	2.78%	0.00%	0.00%	27.78%	2.78%	0.00%	2.78%	0.00%	0.00%	5.56%	5.56%	0.00%	50.00%	36
Prif CA	6.67%	0.00%	0.00%	0.00%	20.00%	0.00%	6.67%	0.00%	0.00%	0.00%	0.00%	0.00%	6.67%	60.00%	15
D/G7	2.55%	4.46%	0.00%	0.64%	42.36%	0.96%	0.64%	0.32%	0.32%	0.96%	2.23%	6.05%	1.27%	37.26%	314
E/G6	1.41%	7.75%	0.00%	2.11%	38.73%	1.41%	2.11%	0.70%	0.00%	0.00%	0.70%	9.15%	0.00%	35.92%	142
CCP	5.56%	0.00%	0.00%	0.00%	51.85%	0.00%	1.85%	5.56%	0.00%	3.70%	1.85%	5.56%	1.85%	22.22%	54
Cyfreithiol Cyfanswm	<b>2.76%</b>	<b>3.37%</b>	<b>0.08%</b>	<b>0.39%</b>	<b>33.54%</b>	<b>0.84%</b>	<b>0.70%</b>	<b>1.20%</b>	<b>0.36%</b>	<b>0.89%</b>	<b>1.48%</b>	<b>5.52%</b>	<b>0.53%</b>	<b>48.36%</b>	<b>3590</b>
<b>ALL CPS</b>	<b>2.71%</b>	<b>3.33%</b>	<b>0.05%</b>	<b>0.52%</b>	<b>36.66%</b>	<b>1.25%</b>	<b>0.43%</b>	<b>1.69%</b>	<b>0.45%</b>	<b>0.91%</b>	<b>1.97%</b>	<b>8.02%</b>	<b>0.55%</b>	<b>41.46%</b>	<b>8382</b>

**Tabl I – Oedran gweithwyr yn ôl gradd**

Gradd	16-34	35-49	50+	Cyfanswm Nifer y Staff
<b>GWEINYDDOL</b>				
A1/AA	39.10%	28.49%	32.96%	180
A2/AO	34.71%	42.18%	23.16%	1888
Cymhorthydd paragyfreithiol	65.97%	29.05%	5.39%	242
B1/EO/LT	26.38%	53.94%	19.78%	1017
Swyddog Paragyfreithiol	17.98%	63.90%	18.26%	724
B2/HEO/LO	22.96%	57.27%	20.06%	345
Rheolwr Busnes Paragyfreithiol	19.17%	56.15%	26.02%	74
B3/SEO	20.86%	58.89%	20.86%	164
D/G7	4.76%	56.19%	40.00%	106
E/G6	0.00%	51.56%	51.56%	32
SCS	0.00%	52.50%	52.50%	20
<b>CYFANSWM GWEIN</b>	<b>29.51%</b>	<b>48.97%</b>	<b>21.54%</b>	<b>4792</b>
<b>CYFREITHIOL</b>				
Erlynydd Cyswllt	30.11%	52.97%	17.14%	456
Erlynydd y Goron	78.92%	17.54%	5.26%	58
Uwch Erlynydd y Goron	15.58%	53.31%	31.17%	1631
Adfocad y Goron	10.19%	57.30%	32.62%	884
Uwch Adfocad y Goron	2.85%	68.52%	31.40%	36
Prif Adfocad y Goron	0.00%	78.22%	28.44%	15
D/G7	6.71%	58.15%	35.46%	314
E/G6	0.71%	46.10%	53.90%	142
CCP	1.89%	54.70%	45.27%	54
<b>CYFANSWM CYFR</b>	<b>15.32%</b>	<b>53.97%</b>	<b>30.73%</b>	<b>3590</b>
<b>Cyfanswm</b>	<b>23.43%</b>	<b>51.10%</b>	<b>25.47%</b>	<b>8382</b>

### 1.3.2 Sylwadau/Dadansoddiad

Mae rhaglen drawsnewidiol y CPS a ddechreuodd yn 2009/10, wedi arwain at ostyngiad sylweddol yn nifer y swyddi SCS yn y cyfnod adrodd diwethaf. Er gwaethaf cyfyngiadau cyllidebol a chyfleoedd cyfyngedig ar draws y gwasanaeth, mae'r amrywiaeth o Uwch staff wedi gwella yn ystod y cyfnod adrodd hwn.

### 1.3.3 Argymhellion

- Bod y CPS yn datblygu Rhaglen Rheoli Talent gadarn i sicrhau ei fod yn gallu cynnal amrywiaeth ei weithlu ar draws yr holl raddau yn y dyfodol i ymdrin â meysydd o dan-gynrychiolaeth.
- Bod y CPS yn cynnal dadansoddiad pellach i'r diffyg cynrychiolaeth staff anabl yn y radd SCA.

## 1.4 Patrymau Gwaith Amrywiol

Er mwyn ymateb yn gadarnhaol i newid a chyflawni ei amcanion busnes, mae'r CPS yn ceisio cyflogi, datblygu ac ymgysylltu gweithlu medrus a hyblyg.

Mae patrymau gwaith newidiol yn helpu gweithwyr i gynnal cydbwysedd gwaith / bywyd cadarnhaol ac mae'n cynnwys: rhan amser, oriau cywasgedig, oriau blynyddol, gweithio rhan o'r flwyddyn a rhannol ymdeol.

### 1.4.1 Canfyddiadau

- **Rhywedd** - Cynyddodd y ganran o staff â phatrymau gwaith amrywiol o 2.14%, o 25.85% yn 2009-10 i 27.99% (2347) eleni.

Cynyddodd y penodiadau menywod â phatrymau gwaith amrywiol o 2.64% o 34.71% yn 2009-10 i 37.35% eleni.

Menywod sy'n cyfrif am 71.47% o staff sy'n gweithio oriau cywasgedig llawn amser a 91.64% o'r holl weithwyr rhan-amser.

Cynyddodd y ganran o ddynion sy'n gweithio patrymau gwaith amrywiol o 8.23% yn 2009-10 i 9.27% eleni.

- **Hil** - Cynyddodd y ganran o staff BME sy'n gweithio patrymau gwaith amrywiol o 3.34%, o 24.42% y llynedd i 27.76% yn y cyfnod adrodd hwn.

Mae staff BME yn cyfrif am 27.88% o'r staff sy'n gweithio oriau cywasgedig llawn amser a 12.88% o'r holl weithwyr rhan-amser.

- **Anabledd** - Cynyddodd y ganran o weithwyr anabl sy'n gweithio patrymau gwaith amrywiol o 3.86%, o 28.79% y llynedd i 32.65% o staff anabl sy'n gweithio yn y CPS.

Mae staff anabl yn cyfrif am 6.73% o staff sy'n gweithio oriau cywasgedig a 6.83% o weithwyr rhan amser.

- **Cyfeiriadedd Rhywiol** – Mae 0.81% o staff LGB yn gweithio patrymau gwaith amrywiol.

- **Crefydd neu Gredo** - Y grŵp crefyddol sy'n cyfrif am y ganran uchaf o staff sy'n gweithio patrymau gwaith amrywiol yw Cristnogion ar 37.21% yn cael eu dilyn gan staff heb unrhyw grefydd neu gredo ar 4.94%.

- **Oedran** - Y grŵp oedran staff sydd fwyaf tebygol o weithio patrymau gwaith amrywiol yw'r grŵp oedran 35-49 ar 62.34%.

**Tabl J – Patrymau gwaith gweithwyr yn ôl nodweddion a ddiogelir**

Oriau	Dynion	Menywod
Llawn amser	42.00%	58.00%
Llawn amser cywasgedig	28.53%	71.47%
Rhan amser	8.36%	91.64%

Oriau	BME	Gwyn	Ethnigrwydd Anhysbys
Llawn amser	15.04%	72.95%	12.01%
Llawn amser cywasgedig	27.88%	59.62%	12.50%
Rhan amser	12.88%	74.53%	12.59%

Oriau	Datgan yn Anabl	Datgan yn Abl	Statws heb ei Ddatgan
Llawn amser	5.47%	85.80%	8.73%
Llawn amser cywasgedig	6.73%	84.29%	8.97%
Rhan amser	6.83%	80.38%	12.78%

Oriau	Dynion/Menywod Heterorywiol	LGB	Dim Ateb
Llawn amser	56.06%	2.32%	37.82%
Llawn amser cywasgedig	50.32%	3.21%	42.31%
Rhan amser	47.94%	0.44%	48.97%

Oriau	Cristion	Dim Crefydd neu Gredo	Dim Ateb	Crefyddau Eraill
Llawn amser	36.45%	9.21%	38.92%	15.42%
Llawn amser cywasgedig	36.54%	5.77%	42.95%	14.74%
Rhan amser	37.32%	4.82%	48.77%	9.10%

Oriau	16-34	35-49	50+
Llawn amser	27.10%	46.97%	25.93%
Llawn amser cywasgedig	11.54%	57.69%	30.77%
Rhan amser	14.36%	62.34%	23.30%

#### 1.4.2 Sylwadau/Dadansoddiad

Er bod yr holl grwpiau a ddiogelir yn manteisio ar drefniadau gweithio hyblyg, merched sy'n parhau i fod y grŵp sydd yn y mwyafrif o'r rhai sy'n gweithio patrymau gwaith amrywiol. Felly, mae unrhyw bolisiau, arferion neu brosesau sy'n ymwneud â, neu'n effeithio ar, batrymau gwaith amrywiol e.e. ymarferion ailstrwythuro a / neu ail-leoli swyddfa o bosibl yn cael mwy o effaith ar fenywod na phobl sydd â nodweddion eraill a ddiogelir.



### **1.4.3 Argymhellion**

- Bod y CPS yn sicrhau bod effaith y newidiadau i bolisiâu neu brosesau arferion cyflogaeth ar bobl sy'n gweithio'n hyblyg yn cael ei ystyried fel rhan o'r holl Aseidiadau Effaith Cydraddoldeb.

## 2.0 Polisiâu ac Arferion Cyflogaeth

Mae'r CPS wedi ymrwymo i bolisiâu ac arferion cyflogaeth teg felly rydym yn monitro gweithrediad ein polisiâu, gyda'r bwriad o nodi tueddiadau ac ymdrin ag unrhyw feysydd o anghymesuredd posibl neu wirioneddol.

### 2.1 Cwynion

Mae'r adran hon yn adlewyrchu'r nifer o gwynion a derfynwyd (h.y. sydd â chanlyniad) yn ystod 2010-11.

At ddibenion yr adroddiad hwn, mae enghreifftiau o gwynion yn cynnwys bwlio, gwahaniaethu, cywilyddio a thriniaeth wahanol, aflonyddu, gwahaniaethu ar sail hil, aflonyddu hiliol, gwahaniaethu ar sail rhyw, gwahaniaethu ar sail anabledd, erledigaeth, bwlio, camddefnyddio gwybodaeth gyfrinachol, brawychu, torri ar breifatrwydd, a cheisiadau ar gyfer cael caniatâd i weithio patrwm gwaith amrywiol.

Mae canlyniadau cwynion a gadarnhawyd yn rhannol, wedi'u tynnu'n ôl neu lle'r ymddiswyddodd y gweithiwr yn ystod y broses gwynion wedi cael eu cyfuno gan fod y niferoedd yn rhy isel yn y grwpiau hyn i ganiatáu i ddata gael ei adrodd ar wahân.

#### 2.1.1 Canfyddiadau

- Gwnaeth 0.44% (37) o staff gyflwyno cwyn a gafodd ei chwblhau yn ystod y cyfnod hwn. Ni chafodd yr un o'r cwynion hyn eu cadarnhau'n llawn.
- **Rhywedd** - Daeth 56.76% (21) o gwynion oddi wrth fenywod, mae hyn yn cymharu gyda 76% yn 2009-10.
- **Hil** - Roedd 13.51% (5) o staff a gyflwynodd gŵyn yn dod o gymunedau BME. Mae hyn yn cymharu â 16% yn 2009-10 ac yn debyg i'w cynrychiolaeth cyffredinol o fewn y gweithlu.
- **Anabledd** - Roedd 13.51% (5) o staff a gyflwynodd gŵyn yn anabl.
- **Cyfeiriadedd Rhywiol** – Roedd 2.71% (1) o staff a gyflwynodd gŵyn yn LGB.
- **Crefydd neu Gredo** - O'r staff a ddatganodd grefydd neu gredo, neu ddim crefydd neu gredo wrth gyflwyno cwyn, roedd 29.73% (11) yn Gristnogion.
- **Oedran** - Cafwyd cwynion o bob grŵp oedran, gyda'r nifer uchaf yn dod o'r grŵp oedran 35-49 ar 45.94% (17).

**Tabl K - Nifer o gwynion yn ôl nodweddion a ddiogelir**

Rhywedd	Cyfanswm		Cyfeiriadedd Rhywiol	Cyfanswm
Dynion	16		Dynion/Menywod Heterorywiol	18
Menywod	21		LGB	1
			Dim Ateb	17
Hil	Cyfanswm		Crefydd	Cyfanswm
BME	5		Cristion	11
Gwyn	27		Dim Crefydd neu Gredo	3
Ethnigrwydd Anhysbys	5		Dim Ateb	15
			Crefyddau Eraill	8
Anabledd	Cyfanswm		Oed	Cyfanswm
Datgan yn Anabl	5		16-34	7
Datgan yn Abl	32		35-49	17
Statws heb ei Ddatgan	0		50+	13

### 2.1.2 Sylwadau/Dadansoddiad

Ni chadarnhawyd unrhyw gwynion yn llawn yn ystod 2010-11, gan barhau tuedd a welwyd yn y blynyddoedd blaenorol, fodd bynnag, gweithredwyd polisi cwynion diwygiedig sy'n rhoi mwy o bwyslais ar ddatrysiad anffurfiol ran o'r ffordd drwy'r flwyddyn hon. Felly, bydd proses ar gyfer dal y nifer o achosion a ddatryswyd yn anffurfiol neu trwy gyfryngu angen eu datblygu er mwyn sicrhau ein bod yn gallu monitro'r ffordd y mae cwynion yn cael eu trin yn y dyfodol.

Mae'r ganran o gwynion a godwyd gan staff anabl wedi gostwng ers y llynedd. Er bod y ffigurau yn gymharol isel ar 5 (13.5%) o'r holl gwynion a gyflwynir, mae'r ganran yn dal i fod anghymesur o uchel.

Mae'r ganran o gwynion a godwyd gan weithwyr BME wedi gostwng ers 2010, ac mae wedi dod yn fwy cymesur.

Dyma'r AEER gyntaf sy'n adrodd data ar gwynion yn ôl cyfeiriadedd rhywiol a chrefydd neu gredo, felly nid oes data cymharol ar gael.

Mae'r data yn awgrymu peth anghymesuredd yn y ganran staff 45-54 oed, fodd bynnag, gan fod y niferoedd mor fach, mae'n anodd ar hyn o bryd penderfynu p'un a yw hyn yn arwydd o unrhyw dueddiadau neu faterion penodol.

Dim ond adlewyrchu demograffeg y gweithwyr sy'n gwneud cwyn y mae'r data a gasglwyd, ac nid ymatebwyr. Felly, ni all unrhyw effaith wahaniaethol ar weithwyr sy'n cael eu henwi fel ymatebwyr gael eu canfod ar hyn o bryd.

### 2.1.3 Argymhellion

- Y dylai proses fwy cadarn gael ei datblygu ar gyfer casglu data ar ganlyniadau cwynion ffurfiol ac anffurfiol.
- Y dylai casglu data ar gwynion gael ei ymestyn i gynnwys ymatebwyr.
- Bod gwaith pellach yn cael ei wneud i nodi ac ymdrin â'r rhesymau dros yr anghymesuredd parhaus yn y ganran o gwynion a wnaethpwyd gan weithwyr anabl.
- Bod dadansoddiad pellach yn cael ei wneud o achosion cwynion er mwyn nodi unrhyw dueddiadau cyffredinol gyda'r bwriad o ddatblygu canllawiau i'w hymgorffori mewn hyfforddiant perthnasol gan Arweinyddiaeth a Dysgu a, lle y bo'n briodol, er mwyn hysbysu unrhyw ddiwygiad a gweithrediad y polisi cwynion.
- Bod data cydraddoldeb mewn perthynas â'r defnydd o gyfryngu yn cael ei gasglu ar gyfer dadansoddiad mewn adroddiadau yn y dyfodol.

## 2.2 Rheoli Perfformiad Gwael

### 2.2.1 Canfyddiadau

- Roedd 0.28% (24) o staff CPS yn destun i gyfarfodydd perfformiad ffurfiol yn ystod y flwyddyn adrodd hon ac roedd 0.25% (21) o staff CPS yn destun i weithredu ffurfiol yn dilyn y cyfarfodydd hyn.
- **Rhywedd** – Roedd 37.5% (9) o staff a oedd yn destun i gyfarfodydd perfformiad ffurfiol yn fenywod fel ag yr oedd 33.3% (7) o staff a oedd yn destun i weithredu ffurfiol yn deillio o'r cyfarfodydd ffurfiol.
- **Hil** – Roedd 16.67% (4) o staff a oedd yn destun i gyfarfodydd perfformiad ffurfiol yn BME fel ag yr oedd 14.29% (3) o staff a oedd yn destun i weithredu ffurfiol yn deillio o'r cyfarfodydd ffurfiol sy'n gymesur i'w cynrychiolaeth gyffredinol yn y gweithlu.
- **Anabledd** – Ni fu unrhyw staff gydag anabledd datganedig yn destun i gyfarfodydd perfformiad gwael.
- **Cyfeiriadedd Rhywiol** - Ni fu unrhyw staff LGB yn destun i gyfarfodydd perfformiad gwael.
- **Crefydd neu Gredo** – Roedd 29.17% (7) o staff a oedd yn destun i gyfarfodydd perfformiad ffurfiol yn Gristnogion fel ag yr oedd 33.33% (7) o staff a oedd yn destun i weithredu ffurfiol yn deillio o'r cyfarfodydd ffurfiol. Y grŵp nesaf oedd y rhai heb unrhyw grefydd neu gredo gyda 8.33% (12)

o staff yn destun i gyfarfodydd perfformiad ffurfiol, a 9.52% (2) o staff yn destun i weithredu ffurfiol yn deillio o'r cyfarfodydd ffurfiol.

- **Oedran** - Roedd cyfarfodydd a gweithredu ffurfiol wedi eu gwasgaru ar draws pob grŵp oedran gyda'r grŵp unigol mwyaf dros 50 oed ar 50% (12) o'r holl gyfarfodydd perfformiad ffurfiol, a 41.6% (10) o staff yn destun i weithredu ffurfiol a oedd yn deillio o'r cyfarfod ffurfiol.

**Tabl L - Nifer o gyfarfodydd perfformiad ffurfiol a gweithredu ffurfiol yn dilyn cyfarfodydd yn ôl nodweddion a ddiogelir**

Rhywedd	Cyfarfod ffurfiol	Gweithredu ffurfiol yn dilyn cyfarfod	Cyfeiriadedd Rhywiol	Cyfarfod ffurfiol	Gweithredu ffurfiol yn dilyn cyfarfod
Dynion	15	14	Dynion/Menywod Heterorywiol	10	10
Menywod	9	7	LGB	0	0
			Dim Ateb	13	10
Hil			Crefydd		
BME	4	3	Cristion	7	7
Gwyn	15	14	Dim Crefydd neu Gredo	2	2
Ethnigrwydd Anhysbys	5	4	Dim Ateb	13	10
			Crefyddau Eraill	2	2
Anabledd			Oed		
Datgan yn Anabl	0	0	16-34	4	4
Datgan yn Abl	21	19	35-49	8	7
Statws heb ei Ddatgan	3	2	50+	12	10

### 2.2.2 Sylwadau/Dadansoddiad

Mae nifer y staff a fu'n destun i weithdrefnau ffurfiol perfformiad gwael eleni'n isel iawn, ac felly er bod y ganran o ddynion a fu'n destun i weithdrefnau ffurfiol yn anghymesur o uchel ar 62.5%, mae'n amhosibl tynnu unrhyw dueddiadau diffiniol o'r fath grŵp bychan.

### 2.2.3 Argymhellion

- Y dylai EDU ac Adnoddau Dynol mewn partneriaeth â DTUS a Rhwydweithiau Staff barhau i weithio gyda'r busnes ehangach i gynyddu'r cyfraddau datganiad i staff sy'n destun i berfformiad gwael yn ogystal â gweithdrefnau cyflogi eraill er mwyn galluogi dadansoddiad ystyrlon o unrhyw effeithiau andwyol cydraddoldeb posibl sy'n gysylltiedig â gweithredu'r polisi hwn.

## 2.3 Achosion Disgyblaethol

Mae'r adran hon yn tynnu sylw at y nifer yr achosion disgyblaethol ffurfiol sydd wedi eu cwblhau yn ystod y flwyddyn adrodd, gyda dadansoddiad o ganlyniadau disgyblu.

Mae canlyniadau "terfynol" yn cynnwys achosion lle mai'r canlyniad oedd rhybudd ysgrifenedig terfynol, rhybudd ysgrifenedig terfynol gyda chamau sy'n fyr o ddiswyddo, neu ddiswyddo. Mae'r canlyniadau wedi cael eu cyfuno gan fod y niferoedd ar gyfer y canlyniadau hyn yn rhy isel i alluogi i ddata gael ei adrodd ar wahân.

### 2.3.1 Canfyddiadau

- Roedd 0.7% (59) o staff y CPS yn destun achosion disgyblaethol a gafodd eu cwblhau eleni, gyda 17 yn arwain at ganlyniad terfynol.
- **Rhywedd** - Roedd 57.63% (34) o'r staff a oedd yn destun i achosion disgyblaethol yn fenywod fel ag yr oedd 41.18% (7) o'r staff mewn achosion lle'r oedd canlyniad terfynol. Nid oedd achos i'w ateb yn y gweddill neu cawsant rybuddion ysgrifenedig cyntaf.
- **Hil** - Roedd 25.42% (15) o'r staff a oedd yn destun i achosion disgyblaethol BME fel ag yr oedd 23.53% (4) o'r staff mewn achosion lle'r oedd canlyniad terfynol. Nid oedd achos i'w ateb yn y gweddill neu cawsant rybuddion ysgrifenedig cyntaf.
- **Anabledd** - Roedd 13.36% (8) o'r staff a oedd yn destun i achosion disgyblaethol yn anabl fel ag yr oedd 11.76% (2) o'r achosion lle'r oedd canlyniad terfynol. Nid oedd achos i'w ateb yn y gweddill neu cawsant rybuddion ysgrifenedig cyntaf.
- **Cyfeiriadedd Rhywiol** – Nid oedd unrhyw staff LGB yn destun i achosion disgyblaethol yn ystod y cyfnod hwn.
- **Crefydd neu Gredo** – Ni wnaeth y mwyafrif o'r staff 49.15% (29) a oedd yn destun i achosion disgyblaethol wedi datgan crefydd neu gredo. Y grŵp mwyaf i wneud datganiad oedd Cristnogion ar 32.2% (19).
- **Oedran** - Y grwpiau oedran a oedd fwyaf tebygol o fod yn destun i achosion disgyblaethol oedd y grŵp oedran 35-49 ar 49.15% (29).

**Tabl M - Nifer yr achosion disgyblaethol yn ôl nodweddion a ddiogelir**

Rhywedd	Cyfanswm		Cyfeiriadedd Rhywiol	Cyfanswm
Dynion	25		Dynion/Menywod Heterorywiol	29
Menywod	34		LGB	0
			Dim Ateb	28
Hil	Cyfanswm		Crefydd	Cyfanswm
BME	15		Cristion	19
Gwyn	34		Dim Crefydd neu Gredo	2
Ethnigrwydd Anhysbys	10		Dim Ateb	29
			Crefyddau Eraill	9
Anabledd	Cyfanswm		Oed	Cyfanswm
Datgan yn Anabl	8		16-34	10
Datgan yn Abl	51		35-49	29
Statws heb ei Ddatgan	0		50+	20

### 2.3.2 Sylwadau/Dadansoddiad

Mae'r data'n awgrymu bod nifer anghymesur o staff BME ac anabl yn destun i achosion disgyblu, er bod y niferoedd yn gymharol fach, mae hon yn parhau tuedd a amlygwyd yn adroddiad y flwyddyn flaenorol.

Am y flwyddyn gyntaf rydym hefyd wedi gweld nifer anghymesur o ddynion a chynrychiolaeth o staff dros 50-54 oed. Mae'n rhy gynnar i sefydlu unrhyw duedd ond bydd y data hwn yn cael ei adolygu mewn adroddiadau yn y dyfodol.

### 2.3.3 Argymhellion

- Bod dadansoddiad pellach yn cael ei wneud i nodi'r rhesymau dros y gwahaniaethau amlwg yng nghyswllt y ganran o achosion disgyblu yn erbyn staff BME ac anabl.

## 2.4 Presenoldeb

Mae lefelau uchel o bresenoldeb a pherfformiad yn hanfodol i gyflawni cyflwyno busnes llwyddiannus. Gyda llai o adnoddau, bydd y CPS yn parhau i fynd ati i ganolbwyntio ar sicrhau'r mwyaf bosibl o bresenoldeb a chefnogi gweithwyr i ddarparu canlyniadau cyflenwi gwasanaeth cadarnhaol.

### 2.4.1 Canfyddiadau

- Cyfartaledd y dyddiau gwaith a gollwyd (AWDL) drwy absenoldeb oherwydd salwch eleni yw 8.9 diwrnod sy'n ostyngiad bychan o 9 diwrnod

y llynedd, ond mae'n dal i fod ychydig yn uwch na'r cyfartaledd Gwasanaeth Sifil o 8.2 diwrnod.

- **Rhywedd** - yr AWDL i fenywod yw 10 diwrnod a 6.9 ar gyfer dynion.
- **Hil** - Yr AWDL i weithwyr BME yw 10.6 diwrnod sy'n gynydd o 9.5 diwrnod y llynedd.
- **Anabledd** - Yr AWDL i weithwyr anabl yw 19.5 diwrnod o gymharu â 18.9 yn 2009-10; fodd bynnag, fel y llynedd, nid yw'r ffigwr hwn yn gwahaniaethu rhwng absenoldeb oherwydd salwch ac absenoldeb anabledd, felly, ni ellir dibynnu arno'n ystadegol.
- **Cyfeiriadedd Rhywiol** - Yr AWDL i staff LGB yw 7.3 diwrnod.
- **Crefydd neu Gredo** – Y grŵp gyda'r AWDL uchaf yw'r staff hynny a ddatganodd ei bod o grefyddau 'eraill', sef 15.5 o ddiwrnodiau.
- **Oedran** – Y grwpiau oedran gyda'r AWDL uchaf yw'r rheiny dros 50 oed, sef cyfartaledd o 12.5 diwrnod.

**Tabl N - Cyfartaledd y Diwrnodiau Gwaith a Gollwyd (AWDL) drwy absenoldeb salwch o 2010 -11**

Presenoldeb	2009/10	2010/11
Cyfartaledd y Diwrnodiau Gwaith a Gollwyd	9.0	8.9
Cyfanswm y Diwrnodiau Gwaith a Gollwyd	76218	74600

## 2.5 Rheoli Presenoldeb

Yn ystod y cyfnod adrodd hwn, mae'r CPS yn parhau i ganolbwyntio ar sicrhau'r presenoldeb mwyaf bosibl ac am y tro cyntaf, rydym yn adrodd yn benodol ar weithrediad achosion ffurfiol o dan ein polisi rheoli presenoldeb.

### 2.5.1 Canfyddiadau

- Roedd 9.46% (793) o staff CPS yn destun i gyfarfodydd presenoldeb ffurfiol eleni a 3.96% (332) o staff CPS yn destun i weithredu ffurfiol yn dilyn y cyfarfodydd hyn.
- **Rhywedd** – Roedd 74.27% (589) o'r staff a oedd yn destun i gyfarfodydd presenoldeb ffurfiol yn fenywod fel ag yr oedd 72.59% (241) o'r staff a oedd yn destun i achosion ffurfiol yn dilyn y cyfarfodydd hyn.
- **Hil** – Roedd 13.87% (110) o'r staff a oedd yn destun i gyfarfodydd presenoldeb ffurfiol yn BME fel ag yr oedd 19.88% (66) o'r staff a oedd yn destun i achosion ffurfiol yn dilyn y cyfarfodydd hyn.



- **Anabledd** – Roedd 10.72% (85) o'r staff a oedd yn destun i gyfarfodydd presenoldeb ffurfiol yn anabl fel ag yr oedd 12.95% (43) o'r staff a oedd yn destun i achosion ffurfiol yn dilyn y cyfarfodydd hyn.
- **Cyfeiriadedd Rhywiol** – Roedd 1.38% (11) o'r staff a oedd yn destun i gyfarfodydd presenoldeb ffurfiol yn LGB fel ag yr oedd 0.9% (3) o'r staff a oedd yn destun i achosion ffurfiol yn dilyn y cyfarfodydd hyn.
- **Crefydd neu Gredo** – Ni wnaeth y mwyafrif o staff 42.11% (334) a oedd yn destun i gyfarfodydd presenoldeb ffurfiol ddatgan crefydd neu gredo. Y grŵp mwyaf i wneud datganiad oedd Cristnogion ar 34.93% (277). Hefyd roedd Cristnogion yn cyfrif am y 15.13% (120) o'r staff a oedd yn destun i achosion ffurfiol yn dilyn y cyfarfodydd hyn.
- **Oedran** - Roedd staff o bob grŵp oedran yn destun i gyfarfodydd presenoldeb a gweithredu ffurfiol. Roedd y rhan fwyaf o staff a oedd yn destun i gyfarfodydd presenoldeb a gweithredu ffurfiol o fewn y grŵp oedran 35-49.

**Tabl O - Nifer o gyfarfodydd presenoldeb ffurfiol a gweithredu ffurfiol yn dilyn cyfarfodydd yn ôl nodweddion a ddiogelir**

Rhywedd	Cyfarfod ffurfiol	Gweithredu ffurfiol yn dilyn cyfarfod	Cyfeiriadedd Rhywiol	Cyfarfod ffurfiol	Gweithredu ffurfiol yn dilyn cyfarfod
<b>Dynion</b>	204	91	<b>Dynion/Menywod Heterorywiol</b>	434	200
<b>Menywod</b>	589	241	<b>LGB</b>	11	3
			<b>Dim Ateb</b>	333	122
<b>Hil</b>			<b>Crefydd</b>		
<b>BME</b>	110	66	<b>Cristion</b>	277	120
<b>Gwyn</b>	578	228	<b>Dim Crefydd neu Gredo</b>	69	29
<b>Ethnigrwydd Anhysbys</b>	105	38	<b>Dim Ateb</b>	334	123
			<b>Crefyddau Eraill</b>	113	60
<b>Anabledd</b>			<b>Oed</b>		
<b>Datgan yn Anabl</b>	85	43	<b>16-34</b>	183	81
<b>Datgan yn Abl</b>	621	253	<b>35-49</b>	398	166
<b>Statws heb ei Ddatgan</b>	87	36	<b>50+</b>	212	85

## 2.5.2 Sylwadau/Dadansoddiad

Mae'r data AWDL yn dangos bod staff sy'n fenywod gydag AWDL uwch na chyfartaledd y CPS, fel ag y mae staff anabl. Mae'r ffigur ar gyfer staff anabl yn debygol iawn o fod wedi'i chwyddo'n ormodol oherwydd nad yw'r

data yn gwahaniaethu rhwng absenoldeb oherwydd salwch ac absenoldeb anabledd, felly, ni ellir dibynnu arno'n ystadegol. Mae'r system Adnoddau Dynol newydd a gyflwynwyd yn 2011-12 bellach yn gallu gwahaniaethu rhwng gwahanol fathau o absenoldeb, felly bydd data cywir ar gael ar gyfer yr adroddiad nesaf.

Nid yw'r data ar hyn o bryd yn caniatáu i ni holi'n llawn am yr holl nodweddion gweithwyr sy'n cymryd absenoldeb salwch sy'n gysylltiedig â straen. Felly, nid oes modd sefydlu p'un a oes cyswllt â phrofiad gwaith ac effaith ar bresenoldeb.

Mae nifer y staff BME ac anabl sy'n destun cyfarfodydd ffurfiol a gweithredu yn anghymesur o uchel o gymharu â'u lefelau cynrychiolaeth yn gyffredinol.

### 2.5.3 Argymhellion

- Bod prosesau monitro ar hyn o bryd yn cael eu diwygio i ddal nodweddion y gweithwyr sy'n cymryd absenoldeb salwch sy'n gysylltiedig â straen.
- Bod systemau yn cael eu rhoi yn eu lle ar frys i sicrhau cofnodi absenoldeb salwch ac absenoldeb cysylltiedig ag anabledd ar wahân i weithwyr anabl.
- Bod dadansoddiad manwl o achosion rheoli presenoldeb yn cael ei wneud i nodi achosion posibl o'r anghymesuredd amlwg yn y nifer o staff anabl a BME sy'n destun i gyfarfodydd presenoldeb ffurfiol a gweithredu ffurfiol.

## 2.6 Tribiwnlysoedd Cyflogaeth

Mae'r adran hon yn tynnu sylw at y ganran o achosion ET a gyflwynwyd yn ystod y flwyddyn adrodd. Nid yw gwybodaeth am ganlyniadau ar gael ar hyn o bryd, felly bydd y wybodaeth ddiweddaraf o achosion a gwblhawyd yn cael eu hadrodd ar yn yr adroddiad 2011-12.

Yn ystod y cyfnod adrodd, cafodd 43 o achosion ET eu cyflwyno.

### 2.6.1 Canfyddiadau

- Cyflwynodd 0.42% o staff (36) CPS gyfanswm o 43 ET eleni. Cyflwynwyd y 43 o dribiwnlysoedd o dan 102 o benawdau hawliad. Y penawdau hawliad a godwyd amlaf oedd diswyddo annheg (17), gwahaniaethu ar sail hil (14), a gwahaniaethu ar sail anabledd (12).
- **Rhywedd** - O'r 43 o achosion ET, cafodd 58.13% (25) eu cyflwyno gan fenywod.
- **Hil** - Cafodd 39.53% (17) o ETs eu cyflwyno gan staff BME.

- **Anabledd** - Cafodd 13.95% (6) o ETs eu cyflwyno gan staff anabl.
- **Cyfeiriadedd Rhywiol** - Ni chafodd unrhyw ETs eu cyflwyno gan staff LGB.
- **Crefydd neu Gredo** – Y grwpiau crefyddol a gyflwynodd y mwyaf o ETs oedd Cristnogion a gyflwynodd 34.88% o achosion.
- **Oedran** - Y grwpiau oedran a gyflwynodd y mwyaf o ETs oedd y grŵp oedran 35-49 ar 46.51% (20) yn cael ei ddilyn yn agos gan y grŵp dros 50 oed ar 41.86% (18).

**Tabl P - Nifer y tribiwnlysoedd cyflogaeth yn ôl nodweddion a ddiogelir**

Rhywedd	Cyfanswm		Cyfeiriadedd Rhywiol	Cyfanswm
Dynion	18		Dynion/Menywod Heterorywiol	25
Menywod	25		LGB	0
			Dim Ateb	5
Hil	Cyfanswm		Crefydd	Cyfanswm
BME	17		Cristion	15
Gwyn	25		Dim Crefydd neu Gredo	3
Ethnigrwydd Anhysbys	1		Dim Ateb	12
			Crefyddau Eraill	13
Anabledd	Cyfanswm		Oed	Cyfanswm
Datgan yn Anabl	6		16-34	5
Datgan yn Abl	37		35-49	20
Statws heb ei Ddatgan	0		50+	18

**Tabl Q - Nifer o achosion a gyflwynwyd rhwng Ebrill 2010 a Mawrth 2011**

	Niferoedd
Nifer o hawliadau ET	43
Nifer o bobl	36
Nifer o wahanol benawdau hawlio	102

Penawdau hawlio	
Gwahaniaethu ar Sail Hil	14
Gwahaniaethu ar sail Rhyw	9
Gwahaniaethu ar sail Anabledd	12
Diswyddo Annheg	17
Oed	2
Crefydd neu Gredo	1
Datgelu Gwarchoddedig	4
Erledigaeth	3
Cyflog Heb ei Dalu	2
Didynnu Heb Awdurdod o Gyflog	3
Gweithwyr Rh/A	2
Torri Contract	9
Diswyddo Adeiladol	6
Diswyddo Ar Gam	0
Gweithgareddau / Aelodaeth ULI	1
Chwythu'r Chwiban	1
Rheoliadau Amser Gweithio	4
Cyflog Cyfartal	2
Arall ( gan gynnwys methu â thalu tâl diswyddo)	10
<b>Cyfanswm nifer y penawdau</b>	<b>102</b>

### 2.6.2 Sylwadau/Dadansoddiad

Mae'r 43 o ETs a gyflwynwyd yn ystod y cyfnod hwn yn cynrychioli cynnydd o 5.71% ar y 35 yn y flwyddyn flaenorol, gan barhau â'r duedd ar i fyny yn y blynyddoedd diwethaf. Mae canran y staff anabl a BME wedi gostwng ychydig eleni, ond mae'n parhau i fod yn anghymesur o uchel wrth ystyried cyfanswm yr achosion a gyflwynwyd.

Dyma'r AEER cyntaf i adrodd ar nifer yr achosion ET yn ôl cyfeiriadedd rhywiol, crefydd neu gredo ac oedran. Felly nid oes unrhyw ddata cymharol ar gyfer y grwpiau hyn.

### 2.6.3 Argymhellion

- Bod dadansoddiad pellach o'r holl achosion ET yn cael ei wneud i benderfynu ar achosion yr anghyasuredd amlwg yn y nifer o ETs a gyflwynwyd gan staff BME ac anabl.

## 3.0 Ynglŷn â'n Staff

Mae'r CPS wedi ymrwymo i gyflogi gweithlu medrus, llawn cymhelliant, ymgysylltiedig a chynrychioliadol.

### 3.1 Ymgysylltiad Staff

Mae ymgysylltu effeithiol gweithwyr yn arwain at i weithwyr deimlo eu bod wedi'u hysbrydoli, yn llawn egni a chymhelliant, yn barod i roi o'u gorau ac yn barod i fynd y filltir ychwanegol. Mae'n hanfodol cadw talent allweddol, cynllunio olyniaeth a sicrhau lefelau uchel o berfformiad unigolyn, tîm, a sefydliad, a bodlonrwydd defnyddwyr y gwasanaeth.

Mae'r Mynegai Ymgysylltu Gweithwyr (EEI) yn fesur busnes allweddol. Mae'n mynd y tu hwnt i fesur pa mor fodlon yw'r gweithwyr. Gellir ei ddiffinio fel parodrwydd a gallu gweithwyr i fuddsoddi eu hymdrech bersonol yn llwyddiant y sefydliad.

Mesurodd yr Arolwg Staff 2010 Ymgysylltiad Gweithwyr i ddechrau, a gyrwyr allweddol o ymgysylltu ar draws y CPS.

[http://www.cps.gov.uk/publications/research/cps\\_survey\\_highlights\\_2011.pdf](http://www.cps.gov.uk/publications/research/cps_survey_highlights_2011.pdf)

Mae un o themâu Arolwg Pobl y Gwasanaeth Sifil 2010 yn ymwneud â thegwch a chynhwysedd a oedd yn cynnwys y cwestiynau canlynol:

- Yr wyf yn cael fy nhrin yn deg yn y gwaith.
- Yr wyf yn cael fy nhrin â pharch gan y bobl y maent yn gweithio gyda nhw.
- Rwy'n teimlo fy mod yn cael fy ngwerthfawrogi am y gwaith a wnânt.
- Rwy'n credu bod y CPS yn parchu gwahaniaethau unigol (e.e. diwylliant, dulliau gweithio, cefndiroedd, syniadau ayb).
- Yn ystod y 12 mis diwethaf a ydych yn bersonol wedi profi gwahaniaethu yn y gwaith?
- Yn ystod y 12 mis diwethaf a ydych wedi cael profiad personol o fwlio neu aflonyddu yn y gwaith?

#### 3.1.1 Canfyddiadau

- Roedd EEI y CPS yn 53%.
- Roedd yr EEI ar gyfer gweithwyr anabl yn 47%, sy'n sylweddol is (-6%) na'r EEI cyffredinol ar gyfer y CPS.
- Roedd EEI y staff a ddatganodd grefydd neu greddo (Cristnogion, Hindŵ, Iddewig, Moslemiaid a Sikh) ar gyfartaledd yn uwch na'r EEI cyffredinol ar gyfer y CPS, ac eithrio'r staff hynny sy'n perthyn i grefyddau eraill. Roedd y sgorau EEI uwch yn amrywio o 3% -9% uwchlaw sgôr y CPS yn gyffredinol.

- Roedd gan staff na ddatganodd unrhyw grefydd neu greddo sgôr EEI a oedd 3% yn is nag un y CPS.
- Roedd yr EEI i staff LGB yn 49% sydd 4% yn is na'r EEI cyffredinol.
- Roedd yr EEI i staff dros 50 yn 56% sydd 3% yn is na'r EEI cyffredinol; nid oedd unrhyw wahaniaeth yn yr EEI cyffredinol mewn perthynas â grwpiau oedran eraill.
- Nododd 13% o'r holl staff eu bod wedi profi gwahaniaethu yn y gwaith, ond roedd y ffigwr yn sylweddol uwch ar gyfer staff anabl a BME lle'r oedd y ffigyrau yn 28% ac 16% yn ôl eu trefn.
- Nododd 12% o'r holl staff eu bod wedi profi bwlio ac aflonyddu o'i gymharu â 30% o staff anabl a 16% o staff BME.

**Tabl R - Mynegai Ymgysylltu Gweithwyr (EEI) ar gyfer 2009-10 yn ôl nodweddion a ddiogelir**

Rhywedd	EEI 2009	EEI 2010	% Gwahaniaeth cyfartaledd CPS 2010/11 o 53
Dynion	55%	52%	-1
Menywod	58%	54%	+1
<b>Hil</b>			
BME	57%	56%	+3
Gwyn	57%	53%	0
<b>Anabledd</b>			
Datgan yn Anabl	49%	47%	-6
Datgan yn Abl	57%	54%	+1
<b>Cyfeiriadedd Rhywiol</b>			
Dynion/Menywod Heterorywiol	-	54%	+1
LGB	-	49%	-4
<b>Crefydd</b>			
Cristion	-	56%	+3
Dim Crefydd neu Greddo	-	50%	-3
Crefyddau Eraill	-	55%	+2
<b>Oed</b>			
16-34	-	53%	0
35-49	-	53%	0
50+	-	56%	+3

### 3.1.2 Sylwadau/Dadansoddiad

Gallai'r gostyngiad o 3% mewn ymgysylltiad staff yn 2010 gael ei ddylanwadu gan y ffaith bod cyfnod yr arolwg yn rhedeg yn gyfochrog â'r cyhoeddiad adolygiad gwariant a lansiad rhaglen drawsnewidiol y CPS; fodd bynnag, mae'r lefelau is o ymgysylltiad ar gyfer rhai grwpiau yn tueddu i awgrymu y gallai ffactorau eraill fod wedi dylanwadu ar yr EEI i'r grwpiau hyn.

### 3.1.3 Argymhellion

- Y dylai'r EDU ac Adnoddau Dynol ar y cyd barhau i ymchwilio i achosion posibl y profiadau gwahaniaethol andwyol ar draws yr holl grwpiau a warchodir.
- Y dylai'r CPS feincnodi ei berfformiad yn erbyn sefydliadau sy'n perfformio'n dda yn y sector preifat a'r sector cyhoeddus gyda golwg ar nodi arfer gorau a chyflwyno arferion arloesol ar draws y sefydliad er mwyn galluogi gwell ymgysylltiad â gweithwyr.
- Y dylid datblygu cynnydd yn erbyn Cynlluniau Gweithredu Ardal mewn ymateb i Ganlyniadau Arolwg Staff Ardal a monitro hwn mewn Adolygiadau Perfformiad Ardal.

## 3.2 Recriwtio a Chadw Staff

Mae'r CPS yn sylweddoli bod manteision amlwg o ran sicrhau gweithlu cynrychioliadol a bod recriwtio teg ac effeithiol a pholisïau cadw staff yn ganolog i ddenu a chadw gweithlu amrywiol, llawn cymhelliant a hyblyg.

### 3.2.1 Ceisiadau Allanol

Mae ymgeiswyr allanol yn cael eu diffinio fel ceisiadau wedi'u cwblhau a dderbyniwyd yn erbyn ymgyrchoedd allanol sy'n agored i weithwyr y CPS ac ymgeiswyr y tu allan i'r CPS ac wrth adrodd ar ganfyddiadau, ni wahaniaethir rhwng ceisiadau mewnol ac allanol.

Yn ystod y cyfnod adrodd, derbyniodd y CPS 3105 o geisiadau a phenodwyd 36.

### 3.2.2 Canfyddiadau

- **Rhywedd** - O'r ymgeiswyr hynny a ddarparodd wybodaeth monitro cydraddoldeb, roedd 56% yn fenywod a 32.7% yn ddynion.
- **Hil** - Roedd 39.7% o ymgeiswyr allanol yn BME.

- **Anabledd** - Roedd 4.2% o ymgeiswyr allanol yn anabl.
- **Cyfeiriadedd Rhywiol** - Roedd 3.7% o ymgeiswyr allanol yn LGB.
- **Crefydd neu Gredo** - Ar 40.7%, Cristnogion oedd y grŵp crefyddol mwyaf a wnaeth gais am swydd, ac yna gan bobl heb unrhyw grefydd neu gredo ar 14.4%. Roedd cynrychiolaeth wedi ei wasgaru'n eithaf cyfartal ar draws bob crefydd a chredo arall.
- **Oedran** - Y grŵp mwyaf o ymgeiswyr allanol oedd y grŵp oedran 20-24 a oedd yn cyfrif am 40.3% o geisiadau. Yn dilyn hyn roedd y grŵp oedran 25-29 ar 19.6%. Y grwpiau oedran â'r gynrychiolaeth isaf oedd y rhai 60+, ar lai na 1%.

### 3.2.3 Penodiadau Allanol

### 3.2.4 Canfyddiadau

- **Rhywedd** – O'r 36 o benodiadau, roedd 52.78% (19) yn fenywod.
- **Hil** – Roedd 13.89% (5) o gymunedau BME.
- **Anabledd** – ni phenodwyd neb gydag anabledd datganedig.
- **Cyfeiriadedd Rhywiol** – Roedd 2.78% (1) o gymunedau LGB, yn ogystal â chynrychiolaeth debyg i'r categori 'arall'.
- **Crefydd neu Gredo** – Roedd 28.8% (9) o'r bobl a benodwyd yn Gristnogion gan eu gwneud y grŵp crefyddol mwyaf.
- **Oedran** - Roedd penodiadau wedi eu gwasgaru ar draws bob grŵp oedran.

### 3.2.5 Ceisiadau mewnol

Roedd ymgeiswyr mewnol yn cael eu diffinio fel ceisiadau wedi'u cwblhau a dderbyniwyd mewn ymateb i ymgyrchoedd mewnol.

Yn ystod y cyfnod adrodd, cafwyd 289 o geisiadau oddi wrth ymgeiswyr mewnol a gwnaethpwyd cyfanswm o 68 o benodiadau.

### 3.2.6 Canfyddiadau

- **Rhywedd** - O'r ymgeiswyr hynny a ddarparodd wybodaeth monitro cydraddoldeb, roedd 53.6% (155) yn fenywod, 34.6% (100) yn ddynion ac ni wnaeth 11.8% (34) datgan eu rhywedd.
- **Hil** – Roedd 42.6% (123) o ymgeiswyr mewnol yn BME.



- **Anabledd** – Roedd 4.8% (14) o ymgeiswyr mewnol yn anabl.
- **Cyfeiriadedd Rhywiol** – Roedd 2.7% (8) o ymgeiswyr mewnol yn LGB.
- **Crefydd neu Gredo** - Ar 41.7%, Cristnogion oedd y grŵp crefyddol mwyaf a wnaeth gais am swydd, ac yna gan bobl heb unrhyw grefydd neu gredo ar 18% (52).
- **Oedran** – Roedd ceisiadau mewnol wedi eu gwasgaru'n eithaf cyfartal ar draws bob grŵp oedran.

### 3.2.7 Penodiadau mewnol

### 3.2.8 Canfyddiadau

- O'r 289 o geisiadau mewnol, gwnaethpwyd 68 o benodiadau.
- **Rhywedd** – Roedd 38.24% (26) o'r penodiadau mewnol yn fenywod.
- **Hil** – Roedd 16.18% (11) o'r penodiadau mewnol yn BME.
- **Anabledd** – Roedd 1.47% (1) o'r penodiadau mewnol yn anabl.
- **Cyfeiriadedd Rhywiol** – Roedd 1.47% (1) o'r penodiadau mewnol yn LGB.
- **Crefydd neu Gredo** - Ar 38.8%, Cristnogion oedd y grŵp crefyddol datganedig mwyaf o'r penodiadau mewnol. Roedd cynrychiolaeth yn nhermau crefydd wedi ei wasgaru'n eithaf cyfartal ar draws bob crefydd a chredo arall.
- **Oedran** - Roedd penodiadau wedi eu gwasgaru ar draws bob grŵp oedran ond dim ond 2.9% o'r penodiadau mewnol oedd dros 50.

**Tabl S - Penodiadau yn ôl nodweddion a ddiogelir**

Rhywedd	Ymgeiswyr Mewnol	Ymgeiswyr Allanol	Cyfanswm Ymgeiswyr	Cyfanswm Penodiadau
Dynion	34.6%	32.7%	32.8%	41.3%
Menywod	53.6%	56.0%	55.8%	43.3%

Hil				
BME	42.6%	39.7%	40.0%	15.4%
Gwyn	49.2%	56.4%	50.6%	79.8%

Categori Anabledd				
Datgan yn Anabl	4.8%	4.2%	4.2%	1.0%
Datgan yn Abl	80.6%	84.5%	84.2%	73.1%
Statws heb ei Ddatgan	14.5%	11.3%	11.6%	26.1%
Cyfeiriadedd Rhywiol				
Dynion/Menywod Heterorywiol	79.2%	84.3%	81.4%	44.2%
LGB	1.7%	3.6%	3.3%	1.0%
Dim Ateb	13.5%	8.1%	8.3%	39.4%
Crefydd				
Cristion	41.5%	40.7%	40.8%	28.8%
Dim Crefydd neu Gredo	1.4%	14.4%	13.3%	4.8%
Dim Ateb	18.0%	9.6%	10.3%	40.4%
Crefyddau Eraill	39.1%	35.2%	35.5%	26.0%
Oed				
16-34	42.6%	73.3%	70.7%	44.2%
35-49	43.3%	20.1%	22.0%	13.5%
50+	14.2%	6.6%	7.2%	2.9%

### 3.3 Dyrchafiad Dros Dro

Yn ystod y flwyddyn adrodd, cafodd 340 o staff eu dyrchafu dros dro. Mae hyn yn cynrychioli 4.06% o'r gweithlu cyfan. Roedd cyfanswm o 351 o achosion pan gafodd aelod o staff eu dyrchafu dros dro.

Nid oes data cymharol ar gyfer 2009-10.

#### 3.3.1 Canfyddiadau

- **Rhywedd** – Roedd 68.82% (234) o'r staff a ddyrchafwyd dros dro eleni yn fenywod.
- **Hil** – Roedd 17.65% (60) o'r staff a ddyrchafwyd dros dro eleni yn BME.

- **Anabledd** – Roedd 2.65% (9) o'r staff a ddyrchafwyd dros dro eleni yn anabl.
- **Cyfeiriadedd Rhywiol** – Roedd 2.65% (9) o'r staff a ddyrchafwyd dros dro eleni yn LGB.
- **Crefydd neu Gredo** - Ar 42.65% (145), Cristnogion oedd y grŵp crefyddol mwyaf o staff a ddyrchafwyd dros dro, yn cael eu dilyn gan staff heb unrhyw grefydd neu gredo ar 9.12% (31). Roedd cynrychiolaeth yn nhermau crefydd wedi ei gwasgaru'n eithaf cyfartal ar draws bob crefydd a chredo arall.
- **Oedran** - Roedd dyrchafiadau dros dro yn eithaf wedi eu dosbarthu'n gyfartal ar draws pob grŵp oedran.

**Tabl T - Nifer o ddyrchafiadau dros dro yn ôl nodweddion a ddiogelir**

Rhywedd	Cyfanswm unigolion	Cyfanswm digwyddiadau
Dynion	106	107
Menywod	234	244

Hill		
BME	60	62
Gwyn	252	259
Ethnigrwydd Anhysbys	28	30

Anabledd		
Datgan yn Anabl	9	9
Datgan yn Abl	304	314
Statws heb ei Ddatgan	27	28

Cyfeiriadedd Rhywiol		
Dynion/Menywod Heterorywiol	226	235
LGB	9	9
Dim Ateb	93	95

Crefydd		
Cristion	145	151
Dim Crefydd neu Gredo	31	32
Dim Ateb	98	100
Crefyddau Eraill	66	68

Oed		
16-34	141	146
35-49	140	143
50+	59	62

### 3.4 Benthyciadau

Yn ystod y cyfnod adrodd hwn, cafodd 61 o staff eu rhoi ar fenthyg i mewn neu allan o'r CPS.

#### 3.4.1 Canfyddiadau

- **Rhywedd** – Roedd 54.10% (33) o staff benthycy yn fenywod.
- **Hil** - Roedd 9.84% (6) o staff benthycy yn BME.
- **Anabledd** – Nid oedd unrhyw staff benthycy yn anabl.
- **Cyfeiriadedd Rhywiol** – Roedd 3.28% (2) o staff benthycy yn LGB.
- **Crefydd neu Gredo** - Y grŵp crefyddol unigol mwyaf o staff benthycy oedd Cristnogion ar 19.67% (12) yn cael eu dilyn gan staff heb unrhyw grefydd neu gredo ar 6.56% (4).
- **Oedran** - Y grŵp unigol mwyaf o staff benthycy oedd y grŵp oedran 35- 49 ar 62.3%.

**Tabl U - Nifer o fenthyciadau yn ôl nodweddion a ddiogelir**

Rhywedd	Cyfanswm		Cyfeiriadedd Rhywiol	Cyfanswm
Dynion	28		Dynion/Menywod Heterorywiol	18
Menywod	33		LGB	2
			Dim Ateb	36
Hil	Cyfanswm		Crefydd	Cyfanswm
BME	6		Cristion	12
Gwyn	41		Dim Crefydd neu Gredo	4
Ethnigrwydd Anhysbys	14		Dim Ateb	38
			Crefyddau Eraill	7
Anabledd	Cyfanswm		Oed	Cyfanswm
Datgan yn Anabl	0		16-34	10
Datgan yn Abl	53		35-49	38
Statws heb ei Ddatgan	8		50+	13

### 3.5 Symudiadau a Reolir

Yn ystod y cyfnod adrodd hwn roedd 3 symudiad a reolir. Oherwydd y niferoedd bach yn y categori hwn, nid oedd yn bosibl torri i lawr y ffigyrau heb adnabod y staff dan sylw, felly nid oedd yn bosibl dadansoddi'r data.

### 3.5.1 Sylwadau/dadansoddiad

Roedd canran y dynion a fenthycwyd allan neu i mewn i'r CPS ychydig yn uwch na'u cynrychiolaeth gyffredinol yn y gweithlu.

Mae staff anabl yn parhau i gael eu tangynrychioli mewn penodiadau, dyrchafiadau a benthyciadau.

### 3.5.2 Argymhelliad

- Bod Adnoddau Dynol ac EDU yn monitro ac adrodd ar y nifer sy'n manteisio ar gyfleoedd benthyciad ar gyfer yr holl grwpiau ac yn parhau i alluogi staff i fanteisio ar gyfleoedd datblygu fel y bo'n briodol.

## 3.6 Ymadawyr

Gadawodd cyfanswm o 666 o staff y gwasanaeth eleni, gyda 75 yn gadael dan y Cynllun Ymadael Gwirfoddol. Mae'r ffigyrau isod yn dadansoddi'r data ar gyfer yr holl ymadawyr.

### 3.6.1 Canfyddiadau

- **Rhywedd** - Roedd menywod yn cyfrif am 64.56% (430) o'r holl ymadawyr.
- **Hil** – Roedd 14.56% (97) o ymadawyr yn BME.
- **Anabledd** – Roedd 5.86% (39) o ymadawyr yn anabl.
- **Cyfeiriadedd Rhywiol** – Roedd 2.85% (19) o ymadawyr yn LGB.
- **Crefydd neu Gredo** – Roedd ymadawyr wedi'u gwasgaru'n eithaf cyfartal ar draws yr holl grwpiau crefyddol, Cristnogion oedd y grŵp crefyddol unigol mwyaf o ymadawyr ar 34.23% (228), yn cael eu dilyn gan staff heb unrhyw grefydd neu gredo ar 8.56% (57).
- **Oedran** – Roedd ymadawyr yn dod o bob grŵp oed, y grŵp a'r ganran uchaf o ymadawyr oedd y grŵp oedran 16-34 ar 40.24% (268).

**Tabl V - Nifer o ymadawyr yn ôl nodweddion a ddiogelir**

Rhywedd	Cyfanswm		Cyfeiriadedd Rhywiol	Cyfanswm
Dynion	35.44%		Dynion/Menywod Heterorywiol	54.95%
Menywod	64.56%		LGB	2.85%
			Dim Ateb	38.59%
Hil	Cyfanswm		Crefydd	Cyfanswm
BME	14.56%		Cristion	34.23%
Gwyn	69.82%		Dim Crefydd neu Gredo	8.56%
Ethnigrwydd Anhysbys	15.62%		Dim Ateb	39.34%
			Crefyddau Eraill	17.72%
Anabledd	Cyfanswm		Oed	Cyfanswm
Datgan yn Anabl	5.86%		16-34	40.24%
Datgan yn Abl	85.89%		35-49	25.68%
Statws heb ei Ddatgan	8.26%		50+	34.08%

### 3.6.2 Sylwadau/Dadansoddiad

Mae'r gyfradd gadw o 7.9% yn is na chyfartaledd y sector cyhoeddus o 12.6%. Nid oes unrhyw anghyfartaledd amlwg yng nghyswllt staff o unrhyw un o'r grwpiau a warchodir.

## 3.7 Ymadael yn Wirfoddol

I gyflawni gofyniad y llywodraeth i weithredu'r Adolygiad Gwariant a gwneud arbedion effeithlonrwydd o 50% o staff pencadlys a 25% o'r gwasanaethau rheng flaen dros 4 blynedd, mae'r CPS yn cynnig cyfle i staff adael y sefydliad yn wirfoddol. Roedd 11% (75) o staff a adawodd y sefydliad yn ystod y cyfnod adrodd, wedi gwneud hynny ar sail gadael yn wirfoddol.

### 3.7.1 Canfyddiadau

- **Rhywedd** – Roedd 62.67% (47) o'r staff a adawodd drwy'r cynllun gadael gwirfoddol yn fenywod.
- **Hil** – Roedd 17.33% (13) o'r staff a adawodd drwy'r cynllun gadael gwirfoddol yn BME.
- **Anabledd** – Roedd 5.33% (4) o'r staff a adawodd drwy'r cynllun gadael gwirfoddol yn anabl.
- **Cyfeiriadedd Rhywiol** – Roedd 4.00% (3) of staff a adawodd drwy'r cynllun gadael gwirfoddol yn LGB.

- **Crefydd neu Gredo** - Ar 54.67% (41), Cristnogion oedd y grŵp crefyddol unigol mwyaf staff i adael y CPS drwy'r cynllun gadael gwirfoddol ac yna staff heb unrhyw grefydd neu gredo ar 8%. Roedd ymadawyr wedi'u gwasgaru'n eithaf cyfartal ar draws yr holl grwpiau crefyddol eraill.
- **Oedran** - Roedd cynrychiolaeth wedi'i gwasgaru'n eithaf cyfartal ar draws bob grŵp oedran. Y grŵp oedran mwyaf oedd y grŵp dros 50 oed, ar 45.33% (34).

**Tabl W - Nifer o ymadawyr gwirfoddol yn ôl nodweddion a ddiogelir**

Rhywedd	Cyfanswm		Cyfeiriadedd Rhywiol	Cyfanswm
Dynion	37.33%		Dynion/Menywod Heterorywiol	68.00%
Menywod	62.67%		LGB	4.00%
			Dim Ateb	24.00%
Hil	Cyfanswm		Crefydd	Cyfanswm
BME	17.33%		Cristion	54.67%
Gwyn	69.33%		Dim Crefydd neu Gredo	8.00%
Ethnigrwydd Anhysbys	13.33%		Dim Ateb	24.00%
			Crefyddau Eraill	13.33%
Anabledd	Cyfanswm		Oed	Cyfanswm
Datgan yn Anabl	5.33%		16-34	18.67%
Datgan yn Abl	90.67%		35-49	36.00%
Statws heb ei Ddatgan	4.00%		50+	45.33%

### 3.7.2 Sylwadau/Dadansoddiad

Nid oes unrhyw wahaniaeth anghyfartal sylweddol yng nghyfraddau ymadael staff o grwpiau a warchodir gwahanol a staff yn gyffredinol.

## 3.8 Seibiant Gyrfa

Mae'r Cynllun Seibiant Gyrfa'r CPS yn bolisi cyfeillgar i deuluoedd, sy'n agored i'r holl staff ar hyn o bryd, ac sy'n cynnwys meini prawf cymhwyster digon hyblyg i alluogi'r rhai sydd angen seibiant gyrfa am fwy na 3 mis er mwyn cydbwysu ymrwymiadau gwaith a phersonol. Mae hefyd yn rhoi cyfle i'r CPS gadw staff sydd â sgiliau, gwybodaeth a phrofiad gwerthfawr.

### 3.8.1 Canfyddiadau

- Cymerodd 134 o staff fantais o'r Cynllun Seibiant Gyrfa eleni.
- **Rhywedd** – Roedd 88.81% (119) o staff a fanteisiodd ar y Cynllun Seibiant Gyrfa yn fenywod.

- **Hil** – Roedd 23.88% (32) o'r staff a fanteisiodd ar y Cynllun Seibiant Gyrfa yn BME.
- **Anabledd** – Roedd 2.24% (3) o'r staff a fanteisiodd ar y Cynllun Seibiant Gyrfa yn anabl.
- **Cyfeiriadedd Rhywiol** – Roedd 0.75% (1) o'r staff a fanteisiodd ar y Cynllun Seibiant Gyrfa yn LGB.
- **Crefydd neu Gredo** – Roedd gwasgariad eithaf cyfartal o grefyddau a chredoau gan y staff a fanteisiodd ar y Cynllun Seibiant Gyrfa. Y grŵp unigol mwyaf ar 11.94% (16) oedd Cristnogion.
- **Oedran** – Cymerodd staff o amrediad o grwpiau oed fantais ar y Cynllun Seibiant Gyrfa eleni. Y grŵp oedran gyda'r gynrychiolaeth fwyaf oedd y grŵp oedran 35-49, ar 60.45%.

**Tabl X - Nifer o seibiannau gyrfa yn ôl nodweddion a ddiogelir**

Rhywedd	Cyfanswm		Cyfeiriadedd Rhywiol	Cyfanswm
Dynion	11.19%		Dynion/Menywod Heterorywiol	17.91%
Menywod	88.81%		LGB	0.75%
			Dim Ateb	79.85%
Hil	Cyfanswm		Crefydd	Cyfanswm
BME	23.88%		Cristion	11.94%
Gwyn	57.46%		Dim Crefydd neu Gredo	2.24%
Ethnigrwydd Anhysbys	18.66%		Dim Ateb	79.85%
			Crefyddau Eraill	5.97%
Anabledd	Cyfanswm		Oed	Cyfanswm
Datgan yn Anabl	2.24%		16-34	31.34%
Datgan yn Abl	76.87%		35-49	60.45%
Statws heb ei Ddatgan	20.90%		50+	8.21%

### 3.8.2 Sylwadau/Dadansoddiad

Menywod oedd mwyafrif helaeth y staff a gymerodd seibiant gyrfa eleni, sy'n tueddu i awgrymu bod y polisi hwn yn helpu i gadw menywod yn y gweithlu.

### 3.9 Hyfforddiant

Mae hyfforddiant yn cael ei ystyried yn hanfodol i symud cydraddoldeb ac amrywiaeth yn eu blaen, a sicrhau bod gan y CPS weithlu hyderus, medrus, arloesol a hyblyg sy'n gallu cyflenwi'r blaenoriaethau busnes cyfredol, ac sy'n adeiladu gallu ar gyfer y dyfodol ac yn ymateb i newid yn effeithiol.



Mae'r data ar hyfforddiant yn cynnwys pob gweithgaredd hyfforddiant sy'n ymwneud â chyfluoedd datblygiadol cyfreithiol a heb fod yn gyfreithiol. Mae'r nifer y gweithwyr sy'n derbyn hyfforddiant yn fwy na ffigyrau cyfrif pen staff, oherwydd bod rhai gweithwyr yn cymryd rhan mewn hyfforddiant ar fwy nag un achlysur.

### 3.9.1 Canfyddiadau

#### Hyfforddiant Cyfreithiol

- Cwblhaodd 4464 o staff hyfforddiant cyfreithiol gan gynnwys dysgu wyneb yn wyneb, e-ddysgu a dysgu hunan-gyfeiriadol.
- **Rhywedd** – Roedd 62.43% (2787) o staff a gwblhaodd hyfforddiant cyfreithiol yn fenywod.
- **Hil** – Roedd 13.04% (582) o staff a gwblhaodd hyfforddiant cyfreithiol yn BME.
- **Anabledd** – Roedd 5.15% (230) o staff a gwblhaodd hyfforddiant cyfreithiol yn anabl.
- **Cyfeiriadedd Rhywiol** – Roedd 1.54% (69) o staff a gwblhaodd hyfforddiant cyfreithiol yn LGB.
- **Crefydd neu Gredo** – Cwblhaodd staff o bob grŵp crefydd a chredo beth hyfforddiant cyfreithiol eleni. Y grŵp crefyddol unigol mwyaf ar 32.19% (1437) oedd Cristnogion yn cael eu dilyn ar 6.7% (300) gan staff heb unrhyw grefydd neu gredo.
- **Oedran** - Cwblhaodd staff o bob grŵp oedran posibl beth hyfforddiant cyfreithiol eleni, gyda'r gynrychiolaeth uchaf o'r grŵp oedran 35-49 ar 52.84% (2359).

#### Hyfforddiant nad yw'n Hyfforddiant Cyfreithiol

- Cwblhaodd 3189 o staff hyfforddiant nad yw'n hyfforddiant cyfreithiol.
- **Rhywedd** – Roedd 66.48% (2120) o'r staff a gwblhaodd hyfforddiant nad yw'n hyfforddiant cyfreithiol yn fenywod.
- **Hil** – Roedd 18.60% (593) of staff a gwblhaodd hyfforddiant nad yw'n hyfforddiant cyfreithiol yn BME.
- **Anabledd** – Roedd 6.11% (195) of staff a gwblhaodd hyfforddiant nad yw'n hyfforddiant cyfreithiol yn anabl.

- **Cyfeiriadedd Rhywiol** – Roedd 2.51% (80) of staff a gwblhaodd hyfforddiant nad yw'n hyfforddiant cyfreithiol yn LGB.
- **Crefydd neu Gredo** - Cwblhaodd staff o bob grŵp crefydd a chredo beth hyfforddiant nad yw'n hyfforddiant cyfreithiol eleni. Y grŵp crefyddol unigol mwyaf oedd Cristnogion ar 32.19% (1026) yn cael eu dilyn gan staff heb unrhyw grefydd neu gredo ar 6.7% (214).
- **Oedran** - Cwblhaodd staff o amrediad o grwpiau oedran beth hyfforddiant nad yw'n hyfforddiant cyfreithiol eleni. Y grŵp gyda'r gynrychiolaeth uchaf oedd y grŵp oedran 35-49 ar 55.88% (1782).

### **Hyfforddiant TG**

- Cymerodd 233 o staff ran mewn hyfforddiant cysylltiedig â TG eleni.
- **Rhywedd** – Roedd 60.94% (142) o staff a gwblhaodd hyfforddiant TG yn fenywod.
- **Hil** – Roedd 21.89% (51) o staff a gwblhaodd hyfforddiant TG yn BME.
- **Anabledd** – Roedd 5.15% (12) o staff a gwblhaodd hyfforddiant TG yn anabl.
- **Cyfeiriadedd Rhywiol** – Roedd 0.43% (1) o staff a gwblhaodd hyfforddiant TG yn LGB, fodd bynnag, roedd digwyddiad uwch na'r cyffredin ar 19.31% (45) o staff yn y grŵp 'arall' ac ni wnaeth 17.17% ddatgan eu cyfeiriadedd rhywiol.
- **Crefydd neu Gredo** – Cwblhaodd staff o bob grŵp crefydd a chredo beth hyfforddiant TG, y grŵp crefyddol unigol mwyaf oedd Cristnogion ar 36.05% (84) yn cael eu dilyn ar 8.58% (20) gan staff heb unrhyw grefydd neu gredo.
- **Oedran** - Cwblhaodd staff o amrediad o grwpiau oedran hyfforddiant TG eleni, gyda'r gynrychiolaeth uchaf o'r grŵp oedran 35-49 ar 48.07% (112).

**Tabl Y - Hyfforddiant yn ôl nodweddion a ddiogelir**

Rhywedd	Cyfreithiol	Ddim yn gyfreithiol	TG
Dynion	37.57%	33.52%	39.06%
Menywod	62.43%	66.48%	60.94%

Hil			
BME	13.04%	18.60%	21.89%
Gwyn	74.04%	72.88%	47.21%
Ethnigrwydd Anhysbys	12.93%	8.53%	30.90%

Anabledd			
Datgan yn Anabl	5.15%	6.11%	5.15%
Datgan yn Abl	83.92%	87.52%	88.41%
Statws heb ei Ddatgan	10.93%	6.37%	6.44%

Cyfeiriadedd Rhywiol			
Dynion/Menywod Heterorywiol	47.40%	64.53%	57.51%
LGB	1.55%	2.51%	0.43%
Dim Ateb	47.18%	29.88%	17.17%

Crefydd			
Cristion	32.19%	43.37%	36.05%
Dim Crefydd neu Gredo	6.72%	9.66%	8.58%
Dim Ateb	48.07%	29.98%	34.33%
Crefyddau Eraill	13.02%	17.00%	21.03%

Oed			
16-34	18.53%	22.48%	30.04%
35-49	52.84%	55.88%	48.07%
50+	28.63%	21.64%	21.89%

### 3.9.2 Sylwadau/Dadansoddiad

Er bod amrywiadau bach yn y nifer o wahanol fathau o hyfforddiant gan grwpiau a warchodir, nid oes unrhyw dueddiadau amlwg yn deillio o'r data.

At ei gilydd, mae'r nifer sy'n manteisio ar gyfleoedd hyfforddi i'r rhan fwyaf o grwpiau yn parhau'n gyson â'u cynrychiolaeth gyffredinol yn y gweithlu.

Fodd bynnag, ar gyfartaledd, cymerodd 1.49% o staff LGB fantais ar gyfleoedd hyfforddi o gymharu â'u cynrychiolaeth o 4.84% yn y gweithlu.

### 3.9.3 Argymhellion

- Y dylai'r CPS barhau i fonitro ac adrodd ar y nifer sy'n manteisio ar gyfleoedd hyfforddi mewn perthynas â chrefydd /credo, cyfeiriadedd rhywiol ac oedran er mwyn dadansoddi p'un a oes unrhyw wahaniaethau neu dueddiadau.
- Y dylai Adnoddau Dynol gadw cofnod o staff sydd wedi cael eu gwrthod ar gyfer hyfforddiant er mwyn canfod p'un a oes unrhyw anghymesuredd.

## Atodiad A

### Rhestr Tablau

A	Cyfraddau datganiad gweithlu ar gyfer yr holl nodweddion a ddiogelir
B	Ethnigrwydd gweithwyr
C	Cyfeiriadedd Rhywiol gweithwyr
D	Crefydd gweithwyr
E	Ethnigrwydd gweithwyr yn ôl gradd
F	Gweithwyr anabl yn ôl gradd
G	Cyfeiriadedd Rhywiol gweithwyr yn ôl gradd
H	Crefydd neu Gredo gweithwyr yn ôl gradd
I	Oedran gweithwyr yn ôl gradd
J	Patrymau gwaith gweithwyr yn ôl nodweddion a ddiogelir
K	Nifer o gwynion yn ôl nodweddion a ddiogelir
L	Nifer o gyfarfodydd ffurfiol a gweithredu ffurfiol yn dilyn cyfarfodydd yn ôl nodweddion a ddiogelir
M	Nifer o achosion disgyblaethol yn ôl nodweddion a ddiogelir
N	Cyfartaledd y Diwrnodiau Gwaith a Gollwyd drwy absenoldeb salwch
O	Nifer o gyfarfodydd presenoldeb ffurfiol a gweithredu ffurfiol yn dilyn cyfarfodydd yn ôl nodweddion a ddiogelir
P	Nifer y triwlynlysoedd cyflogaeth yn ôl nodweddion a ddiogelir
Q	Nifer o achosion a gyflwynwyd rhwng Ebrill 2010 a Mawrth 2011 yn ôl nodweddion a ddiogelir
R	Mynegai Ymgysylltu Gweithwyr ar gyfer 2009-2010 yn ôl nodweddion a ddiogelir
S	Penodiadau yn ôl nodweddion a ddiogelir
T	Nifer o ddyrchafiadau dros dro yn ôl nodweddion a ddiogelir
U	Nifer o fenthyciadau yn ôl nodweddion a ddiogelir
V	Nifer o ymadawyr yn ôl nodweddion a ddiogelir
W	Nifer o ymadawyr gwirfoddol yn ôl nodweddion a ddiogelir
X	Nifer o seibiannau gyrfa yn ôl nodweddion a ddiogelir
Y	Hyfforddiant yn ôl nodweddion a ddiogelir

### Rhestr Siartiau

A	Tueddiadau cynrychiolaeth yn y gweithlu ar gyfer 2009 - 2011
B	Dosbarthiad oedran staff
C	Cyfran rhywedd yn ôl gradd weinyddol
D	Cyfran rhywedd yn ôl gradd gyfreithiol

## **Atodiad B**

### **Rhestr o Argymhellion**

#### **1.0 Cynrychiolaeth Gweithlu**

##### **1.1 Cyfraddau Datganiad**

- Bod mwy o waith yn cael ei wneud gyda'r Undebau Llafur Adrannol a Rhwydweithiau Staff i nodi ac ymdrin ag unrhyw rwystrau a allai arwain at ddiffyg hyder yn y broses datganiad a /neu i beidio â datgelu data personol.
- Bod ymgyrchoedd codi ymwybyddiaeth pellach yn cael eu cynnal fel mater o drefn i ddangos pwysigrwydd casglu data cyflogaeth ac esbonio'r manteision i unigolion a'r sefydliad.

##### **1.2 Proffil Gweithlu**

- Dylai'r EDU ymgymryd ag ymchwil i mewn i'r rhesymau dros y gostyngiad diweddar yn y ganran o staff BME.

##### **1.3 Cynrychiolaeth Staff yn ôl Gradd**

- Bod y CPS yn datblygu Rhaglen Rheoli Talent i sicrhau ei fod yn gallu cynnal amrywiaeth ei weithlu ar draws yr holl raddau i ymdrin â meysydd o dan-gynrychiolaeth.
- Bod y CPS yn cynnal dadansoddiad pellach i'r diffyg cynrychiolaeth staff anabl ar y radd SCA.

##### **1.4 Patrymau Gwaith Amrywiol**

- Bod y CPS yn sicrhau bod effaith y newidiadau mewn polisiau, arferion neu brosesau ar bobl sy'n gweithio hyblyg gael ei ystyried fel rhan o'r Aseidiadau Effaith Cydraddoldeb.

#### **2.0 Polisiau ac Arferion Cyflogaeth**

##### **2.1 Cwynion**

- Y dylai proses fwy cadarn gael ei datblygu ar gyfer casglu data ar ganlyniadau cwynion ffurfiol ac anffurfiol.
- Y dylai casglu data ar gwynion gael ei ymestyn i gynnwys ymatebwyr.
- Bod gwaith pellach yn cael ei wneud i nodi ac ymdrin â'r rhesymau dros yr anghymesuredd parhaus yn y ganran o gwynion a wnaethpwyd gan weithwyr anabl.

- Bod dadansoddiad pellach yn cael ei wneud o achosion cwynion er mwyn nodi unrhyw dueddiadau cyffredinol gyda'r bwriad o ddatblygu canllawiau i'w hymgorffori mewn hyfforddiant perthnasol gan Arweinyddiaeth a Dysgu a, lle y bo'n briodol er mwyn hysbysu unrhyw ddiwygiad a gweithrediad y polisi cwynion.
- Bod data cydraddoldeb mewn perthynas â'r defnydd o gyfryngu yn cael ei gasglu ar gyfer dadansoddiad mewn adroddiadau yn y dyfodol.

## **2.2 Rheoli Perfformiad Gwael**

- Y dylai EDU ac Adnoddau Dynol mewn partneriaeth â DTUS a Rhwydweithiau Staff barhau i weithio gyda'r busnes ehangach i gynyddu'r cyfraddau datganiad i staff sy'n destun i berfformiad gwael yn ogystal â gweithdrefnau cyflogi eraill er mwyn galluogi dadansoddiad ystyrlon o unrhyw effeithiau andwyol cydraddoldeb posibl sy'n gysylltiedig â gweithredu'r polisi hwn.

## **2.3 Disgyblu**

- Bod dadansoddiad pellach yn cael ei wneud i nodi'r rhesymau dros y gwahaniaethau amlwg yng nghyswllt y ganran o achosion disgyblu yn erbyn staff BME ac anabl.

## **2.5 Rheoli Presenoldeb**

- Bod prosesau monitro ar hyn o bryd yn cael eu diwygio i ddal nodweddion y gweithwyr sy'n cymryd absenoldeb salwch sy'n gysylltiedig â straen.
- Bod systemau yn cael eu rhoi yn eu lle ar frys i sicrhau cofnodi absenoldeb salwch ac absenoldeb cysylltiedig ag anabledd ar wahân i weithwyr anabl.
- Bod dadansoddiad manwl o achosion rheoli presenoldeb yn cael ei wneud i nodi achosion posibl o'r anghymesuredd amlwg yn y nifer o staff anabl a BME sy'n destun i gyfarfodydd presenoldeb ffurfiol a gweithredu ffurfiol.

## **2.6 Tribiwnlysoedd Cyflogaeth**

- Bod dadansoddiad pellach o'r holl achosion ET yn cael ei wneud i benderfynu ar achosion yr anghymesuredd amlwg yn y nifer o ETs a gyflwynwyd gan staff BME ac anabl.

## **3.0 Ynglŷn â'n Staff**

### **3.1 Ymgysylltiad staff**

- Y dylai'r EDU ac Adnoddau Dynol ar y cyd barhau i ymchwilio i achosion posibl y profiadau gwahaniaethol andwyol ar draws yr holl grwpiau a warchodir.
- Y dylai'r CPS feincnodi ei berfformiad yn erbyn sefydliadau sy'n perfformio'n dda yn y sector preifat a'r sector cyhoeddus gyda golwg ar nodi arfer gorau a chyflwyno arferion arloesol ar draws y sefydliad er mwyn galluogi gwell ymgysylltu â gweithwyr.
- Y dylid datblygu cynnydd yn erbyn Cynlluniau Gweithredu Ardal mewn ymateb i Ganlyniadau Arolwg Staff Ardal a monitro hwn mewn Adolygiadau Perfformiad Ardal.

### **3.2 Recriwtio a Chadw Staff**

- Bod Adnoddau Dynol a EDU yn monitro ac adrodd ar y nifer sy'n manteisio ar gyfleoedd benthyg ar gyfer yr holl grwpiau ac yn parhau i alluogi staff i fanteisio ar gyfleoedd datblygu fel y bo'n briodol.
- Bod yr UDE ac AD yn parhau i fonitro ac adrodd ar y rhesymau pam fod staff yn gadael yr adran a rhoi sylw i unrhyw bryderon fel bo angen.

### **3.9 Hyfforddiant**

- Y dylai'r CPS barhau i fonitro ac adrodd ar y nifer sy'n manteisio ar gyfleoedd hyfforddi mewn perthynas â chrefydd / credo, cyfeiriadedd rhywiol ac oedran er mwyn dadansoddi p'un a oes unrhyw wahaniaethau neu dueddiadau.
- Y dylai Adnoddau Dynol gadw cofnod o staff sydd wedi cael eu gwrthod ar gyfer hyfforddiant er mwyn canfod p'un a oes unrhyw anghymesuredd.



## **Uned Cydraddoldeb ac Amrywiaeth**

**Mae copïau pellach o'r adroddiad ar gael i'w lawr lwytho  
mewn Adobe Acrobat PDF ar wefan y CPS**

**[www.cps.gov.uk](http://www.cps.gov.uk)**

Mai 2012