



CPS

Trossedau casineb a throreddau yn erbyn pobl hŷn

2011-2012

Cynnwys

Rhagair gan y Cyfarwyddwr Erlyniadau Cyhoeddus	3
Crynodeb gweithredol	4
Cyflwyniad	9
Troseddau casineb wedi eu gwaethygu gan hiliaeth a chrefydd	13
Troseddau casineb homoffobaidd a thrawsffobaidd	20
Trosedd casineb anabledd	25
Ennyn casineb	30
Troseddau yn erbyn pobl hŷn	33
Atodiad 1: Erlyniadau yn ôl Ardal CPS	37
Geirfa	43

Rhagair gan y Cyfarwyddwr Erlyniadau Cyhoeddus

Gall troseddau casineb effeithio ar unrhyw gymuned ac fe'u disgrifir yn aml fel troseddau neges. Y neges yw nad ydych yn cyfrif, nad ydych yn perthyn, nad ydych yn gweddu, nad oes croeso ichi. Yn ôl Arolwg Troseddu Prydain, mae 260,000 o droseddau'n cael eu cymell gan elyniaeth ar sail hil, crefydd, anabledd a chyfeiriadedd rhywiol.¹ Gall yr elyniaeth hon ddileu urddas unigolyn, ei synnwyr o ddiogelwch, ei hawl i fyw heb gael ei aflonyddu ac, yn yr achosion eithaf, ei fywyd. Mae'r raddfa waethgol hon o ymddygiad yn bychanu unigolion, yn cam-fanteisio arnynt ac yn ddiraddiol iddynt, ac mae'n gwbl annerbyniol.

Erbyn hyn, mae gwell dealltwriaeth ymhlith asiantaethau cyfiawnder troseddol, gan gynnwys Gwasanaeth Eryl y Goron (CPS), o ddifrifoldeb troseddau casineb a chymaint yw eu heffaith ar gymunedau a dioddefwyr unigol. Mae'r ddealltwriaeth well hon yn sail i'n hymrwymiad parhaus i ymdrin â mwy o erlyniadau troseddau casineb bob blwyddyn ac i wella ansawdd yr erlyniadau hyn.

Mae adroddiad blynyddol eleni am Droseddau Casineb a Throseddau yn erbyn Pobl Hŷn yn amlygu unwaith eto enghreifftiau eithriadol o waith partneriaeth ac arferion effeithiol a allai wneud gwahaniaeth i'n gwaith wrth symud ymlaen. Mae adroddiadau blynyddol yn ein galluogi hefyd i gadw llygad ar nifer a pherfformiad ar draws yr holl ffyrddau troseddau casineb a throseddau yn erbyn pobl hŷn ac mae'n dangos y blaenoriaethau sy'n dod i'r amlwg inni. Ni fu eleni'n wahanol o gwbl ac rydym wedi cymryd nifer o gamau mewn ymateb i'n dadansoddiad.

Cafwyd llawer iawn o weithredu eleni. Roedd Ymchwiliad y Comisiwn Cydraddoldeb a Hawliau Dynol (EHRC) i aflonyddu cysylltiedig ag anabledd, a'r cydarolygiad thematig dilynol, yn rhan amlwg iawn o'r gweithredu. Buom yn ymateb i adroddiad yr ymchwiliad ac yn datblygu cynllun gweithredu drafft, i'w gadarnhau ar ôl yr adroddiadau arolygiad thematig. Rydym wedi parhau i elwa ar gyfraniadau a dysgu cyffredin y Cydlynwyr Troseddau Casineb yn holl Ardaloedd y CPS ac ar graffu'n allanol ar ein gwaith achos a'n perfformiad gan ein Paneli Cynnwys a Chraffu Lleol.

O ganlyniad, rydym yn adrodd am flwyddyn o gynnydd a blwyddyn o ddysgu. Rydym wedi adnabod blaenoriaethau a chymryd camau. Rydym wedi ymrwymo o hyd i graffu'n drwyadl ar ein perfformiad, sef y modd mwyaf effeithiol o sicrhau momentwm i'r dyfodol.

Keir Starmer QC
Cyfarwyddwr Erlyniadau Cyhoeddus
Hydref 2012

¹ Troseddau Casineb, Seiber Ddiogelwch a Phrofiad o Droseddu ymhlith Plant: Canfyddiadau o **Arolwg Troseddu Prydain** 2011/12: Cyfrol Atodol 3 i Droseddau yng Nghymru a Lloegr 2010/11.

Crynodeb gweithredol

Dengys yr adroddiad ganlyniadau cadarnhaol mewn gwaith achos ac mae'n rhoi enghreifftiau o arferion llwyddiannus a gefnogir yn aml gan gyfraniadau eraill. Mae gwaith partneriaeth, datblygu polisiau, ymchwil a chanllawiau sy'n cefnogi'r canlyniadau hyn, oll yn cyfrannu at wella perfformiad a chânt hwy hefyd eu cynnwys.

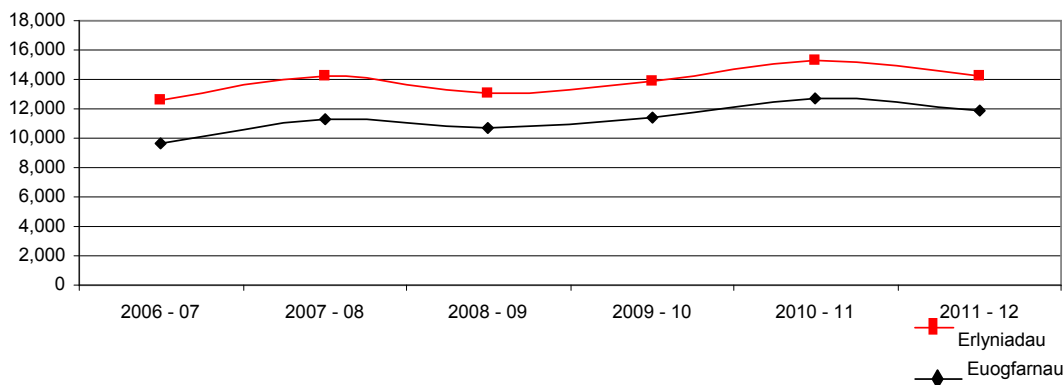
Rydym hefyd yn cyhoeddi'r data sylfaenol a ddefnyddir yn ein hadroddiadau. Gellir gweld y data sylfaenol ar gyfer yr adroddiad hwn yn [adran data gwefan CPS](#).

Yn gyffredinol, mae'r niferoedd wedi gostwng eleni o ran nifer yr achosion a gyfeiriwyd gan yr heddlu ar gyfer cyhuddiad yn ogystal â nifer yr erlyniadau a gwblhawyd. Gostyngodd nifer yr euogfarnau hefyd dros y flwyddyn, er bod y gyfran o ganlyniadau llwyddiannus wedi cynyddu, ac felly hefyd y gyfran o bledion euog.

Troseddau casineb

- Yn 2011/12, gostyngodd nifer yr achosion trosedd casineb a gyfeiriwyd at y CPS gan yr heddlu am benderfyniad, a hynny 5.0% i 14,781 o 15,519 y flwyddyn flaenorol. Hon yw'r flwyddyn gyntaf y mae nifer yr atgyfeiriadau wedi gostwng ers 2006/07.
- Mae nifer yr achosion a gyhuddwyd wedi cynyddu o 8,390 (59.4%) yn 2006/07 i 10,845 (73.4%) y llynedd, ond mae wedi gostwng bron 3% ers ffigur y llynedd.
- Rhwng 2006/07 a 2011/12, mae nifer yr erlyniadau llwyddiannus ar draws bob math o drosedd casineb wedi cynyddu o 9,621 (76.8%) i 11,843 (83.4%). Fodd bynnag, yn 2011/12, gostyngodd nifer y llwyddiannau o ffigur y flwyddyn flaenorol o 12,651 (82.8%).
- Mae nifer yr achosion a erlynwyd hefyd wedi cynyddu rhwng 2006/07 a 2011/12 o 12,535 i 14,196, ond mae wedi gostwng ers ffigur y llynedd o 15,284.

Graff 1: Cyfanswm troseddau casineb



- Ers 2006/07, mae'r gyfran o ganlyniadau llwyddiannus oherwydd pledion euog wedi cynyddu'n raddol o 9,035 (69.3%). Ym mlwyddyn yr adroddiad, cynyddodd y gyfran o bledion euog o 70.8% o ganlyniadau llwyddiannus yn 2010/11 i 75.1% er bod y nifer gwirioneddol wedi gostwng yn ystod y flwyddyn o 10,823 i 10,658.
- Gall erlyniadau fethu am resymau amrywiol, gan gynnwys anawsterau cysylltiedig â dioddefwyr h.y. bod dioddefwr yn tynnu'n ôl, yn methu'n annisgwyl â mynychu neu nid yw ei dystiolaeth yn cefnogi'r achos. Dosbarthir y canlyniadau hyn fel materion dioddefwyr a chynyddodd y gyfran o'r achosion hyn yn 2011/12 o 19.9% (524) o gyfanswm yr achosion troseddau casineb a fethodd y flwyddyn flaenorol, i 23.4% (551) eleni.
- Y troseddau mwyaf cyffredin a erlynwyd yn 2011/12 oedd troseddau yn erbyn y person sef 49.5% (44.3% yn 2010/11) a throseddau yn erbyn y drefn gyhoeddus sef 31.5% (36.3% yn 2010/11). Gellir nodi bod nifer y Troseddau Trefn Gyhoeddus a erlynwyd wedi gostwng yn raddol ers 2007/08 o 5,543 (41.3%) i 4,326 (31.5%)
- Roedd mwyafrif y diffynyddion ledled yr holl ffrydiau troseddau casineb yn ddynion (82.9%).
- Nodwyd bod 73.9% o'r diffynyddion yn perthyn i'r categori Gwyn Prydeinig.
- Roedd 54.2% o ddiffynyddion rhwng 25-59 oed a 28.9% rhwng 18-24 oed.
- Mae nifer y rhai 10-17 oed ymhlith y diffynyddion yn parhau i ostwng o 23.1% yn 2007/08 i 14.1% y llynedd.

Mae'r CPS wedi ymateb yn gadarnhaol i her y Ddeddf Cydraddoldeb (2010) ac i'n rhwymedigaethau o dan y dyletswyddau cyhoeddus yn arbennig. Cyhoeddodd ein hamcanion cydraddoldeb ac amrywiaeth ac aethom ati i ddechrau datblygu strategaeth data cydraddoldeb (a fydd yn cael ei chwblhau'n ddiweddarach eleni). Bydd y strategaeth hon yn mynd i'r afael â nifer o faterion o ran cofnodi data a gwybodaeth arall sy'n berthnasol i droseddau casineb, eu herlyn yn effeithiol a chefnogi eu dioddefwyr yn briodol.

Ymatebom i adroddiad ymchwiliad y Comisiwn Cydraddoldeb a Hawliau Dynol (EHRC) i aflonyddu sy'n gysylltiedig ag anabledd sef Hidden in Plain Sight ym mis Chwefror 2012 ac mae wedi datblygu cynllun gweithredu drafft ar droseddau casineb anabledd mewn ymateb. Ymgynghorwyd ynghylch y cynllun a bydd yn cael ei gwblhau pan fydd y cydarolygiad thematig ar aflonyddu cysylltiedig ag anabledd yn dod i'w gasgliad yn ddiweddarach yn 2012 yn yr hydref.

Mae'r CPS yn cefnogi amrywiaeth o fentrau traws-lywodraeth. Mae'r Bwrdd Strategaeth Troseddau Casineb a alwyd ar y cyd gan y Weinyddiaeth Gyfiawnder a'r Swyddfa Gartref yn parhau i ddarparu un pwynt ffocws ar gyfer trafodaeth a gweithredu cydgysylltiedig ar draws asiantaethau ac adrannau'r llywodraeth. Un o'r meysydd gweithgarwch canolog yn ystod blwyddyn yr adroddiad hwn fu datblygu '*Challenge It, Report It, Stop It: the Government's Plan to Tackle Hate Crime (Mawrth 2012)*'. Hefyd, mae'r Bwrdd wedi cynorthwyo i gydlynu ymatebion ar draws asiantaethau cyfiawnder troseddol mewn perthynas ag Ymchwiliad EHRC i aflonyddu cysylltiedig ag anabledd.

Troseddau casineb wedi eu gwaethygu gan hiliaeth a chrefydd

- Rydym yn cyfrannu at waith y gweithgor Casineb yn erbyn Mwslimiaid a arweinir gan y Llywodraeth. Rydym wrthi'n archwilio'n hachosion i roi golwg ar natur a math y troseddau sy'n cael eu herlyn.
- Mae achosion yn ymwneud ag aflonyddu drwy safleoedd rhwydweithio cymdeithasol wedi'u herlyn gan danlinellu negeseuon allweddol am gam-drin y math hwn o gyfathrebu ac atgyfnerthu gwerth y canllawiau a roddwyd gan CPS Glannau Mersi a Swydd Gaer wrth drafod gyda'i banel craffu troseddau casineb.
- Gostyngodd nifer y diffynyddion a gyfeiriwyd at y CPS am benderfyniad cyhuddo gan yr heddlu 5% i 12,772 o'r flwyddyn flaenorol. Gostyngodd cyfanswm yr erlyniadau a gwblhawyd yn ystod y flwyddyn hefyd 7% i 12,367.
- Er y ffaith bod nifer yr euogfarnau wedi gostwng o 11,038 yn 2010/11 i 10,412 ym mlwyddyn yr adroddiad, cynyddodd cyfran y canlyniadau llwyddiannus ychydig dros 1% i 84.2%.
- Gostyngodd nifer yr euogfarnau am droseddau casineb hiliol a chrefyddol o 11,038 i 10,412 dros flwyddyn yr adroddiad, er bod cyfran y canlyniadau llwyddiannus wedi codi o 83.1% i 84.2%. Yn 2007/08, cafwyd euogfarnau yn 10,398 neu 80% o'r achosion a gwblhawyd.
- Er bod nifer y canlyniadau llwyddiannus a gododd o bledion euog wedi gostwng o 9,492 i 9,407 dros y flwyddyn, mewn gwirionedd cynyddodd cyfran yr achosion hyn o 71.5% i 76.1%. Yn 2007/08 y ffigurau oedd 8,648 a 66.5%.
- Ar ôl gostwng yn raddol ers 2007/08, mae'r gyfran o droseddau casineb hiliol a chrefyddol sy'n methu oherwydd materion dioddefwyr wedi cynyddu ym mlwyddyn yr adroddiad o 19.7% (441) i 23.6% (461).
- O'r 11,774 o droseddau hiliol a erlynwyd y llynedd, roedd 9,933 (84.4%) yn llwyddiannus ac roedd 76.3% o'r holl ganlyniadau llwyddiannus yn cynnwys pledion euog. Yn y flwyddyn flaenorol, cafwyd 12,711 o erlyniadau gyda 10,566 (83.1%) o lwyddiannau a 71.5% ohonynt oherwydd pledion euog.
- Mae'r gyfran o droseddau casineb hiliol sy'n methu oherwydd materion dioddefwyr wedi cynyddu o 19.8% i 23.2% ar ôl gostwng yn raddol o 22.4% yn 2007/08.
- Yn 2011/12, erlynwyd 593 o achosion a oedd yn cynnwys gelyniaeth a waethygydd gan grefydd gyda chyfradd lwyddo o 80.8% (479). Roedd 71.2% o'r achosion llwyddiannus oherwydd pledion euog. Yn 2010/11, roedd 566 o erlyniadau ac arweiniodd 472 (83.4%) o'r rhain at ganlyniadau llwyddiannus, a 70.3% ohonynt oherwydd pledion euog.
- Cynyddodd cyfran yr achosion sy'n methu oherwydd materion dioddefwyr o 17.0% (16) yn 2010/11 i 28.9% (33) y llynedd.

Troseddau casineb homoffobaidd a thrawsffobaidd

- Cafodd yr erlyniad llwyddiannus cyntaf o ennyn casineb ar sail cyfeiriadedd rhywiol ei gwblhau yn Llys y Goron Derby.
- Dechreuwyd ailwampio ein Canllaw Rheolwyr i Gydraddoldeb Traws a bydd yn cael ei gwblhau yn 2012. Bydd yn cael ei gefnogi gan is-grŵp arbenigol o'r

Fforwm Atebolrwydd Cymunedol wrth fynd ymlaen â goblygiadau'r newid yn y gyfraith ynghylch ceisiadau codi dedfryd a146.

- Gostyngodd nifer yr erlyniadau am droseddau casineb homoffobaidd a thrawsffobaidd yn 2011/12 o 1,281 i 1,208 ynghyd â'r gyfradd lwyddo o 80.7% i 78.7%.
- Eglurir y gostyngiad mewn erlyniadau llwyddiannus yn rhannol gan nifer a chyfradd gynyddol yr erlyniadau a ollyngir h.y. a derfynir neu a dynnir yn ôl neu pan na chynigiwyd unrhyw dystiolaeth: 171 a 14.2% yn y drefn honno i fyny o 160 a 12.5% y flwyddyn flaenorol.
- Gostyngodd nifer y pledion euog dros y flwyddyn o 856 i 827 er bod y gyfran o achosion yn cynnwys ple euog wedi cynyddu o 66.5% i 68.5%.
- Mae nifer yr achosion sy'n methu oherwydd materion dioddefwyr ar y cyfan wedi cynyddu ychydig dros y flwyddyn o 60 (24.3%) yn 2010/11 i 63 (24.5%) yn 2011/12.

Troseddau casineb anabledd

- Cyflwynodd y CPS hyfforddiant gorfodol i erlynyddion a oedd yn canolbwyntio ar gefnogi dioddefwyr a thystion a chanddynt broblemau iechyd meddwl, anableddau dysgu neu awtistiaeth.
- I fynd i'r afael â'r adrodd annigonol a amlygwyd gan adroddiad Ymchwiliad EHRC, cynhaliwyd 'Gweithdy Llyw-wyr' peilot gyda chymorth erlynyddion arbenigol Ardal. Anelwyd y gweithdy at asiantaethau cynghori ac roedd yn ceisio gwella eu gallu i roi cymorth effeithiol i gleientiaid unigol sy'n wynebu troseddau casineb anabledd. Bydd tri gweithdy arall yn cael eu cynnal yn 2012.
- Gostyngodd nifer yr achosion a gyfeiriwyd at y CPS gan yr heddlu am benderfyniad cyhuddo yn 2011/12 i 643 o 690 yn 2010/11. Yn fras, mae 70.0% o'r holl atgyfeiriadau felly wedi arwain at gyhuddiad dros y tair blynedd ddiwethaf.
- Gostyngodd cyfanswm yr erlyniadau a gwblhawyd o 726 yn 2010/11, i 621 yn 2011/12. O'r 621 o achosion, cafodd 90 eu gollwng h.y. eu terfynu, eu tynnu'n ôl neu eu cyflwyno heb dystiolaeth; sef cynnydd o 11.6% yn 2010/11 i 14.5% y llynedd.
- Gostyngodd nifer yr euogfarnau dros y flwyddyn o 579 i 480 ac felly hefyd y gyfran o ganlyniadau llwyddiannus o 79.8% i 77.3%. Un o'r ffactorau a gyfrannodd oedd y cynnydd mewn achosion aflwyddiannus oherwydd materion dioddefwyr, a gynyddodd o 15.6% (23) i 19.1% (27)
- Gostyngodd nifer y pledion euog ym mlwyddyn yr adroddiad o 475 i 424, er iddynt gynyddu 66.4% i 68.3% fel cyfran o ganlyniadau llwyddiannus.
- Gostyngodd y gyfran o achosion sy'n methu oherwydd rhesymau allweddol o 74.1% o achosion aflwyddiannus i 72.3% er bod y gyfran hon wedi cynyddu'n raddol ers 2007/08 pan oedd y ffigur yn 59.5% gyda rhyddfarn ar ôl treial yn cynrychioli'r gyfran fwyaf a'r nifer mwyaf.

Troseddau yn erbyn pobl hŷn

- Mae nifer yr achosion a gyfeiriwyd atom gan yr heddlu wedi cynyddu'r naill flwyddyn ar ôl y llall ers 2008/09 o 1,494 i 2,987. Mae nifer y diffynyddion a

gyhuddwyd wedi cynyddu hefyd ac mae bellach yn cynrychioli 75.1% o'r holl benderfyniadau cyn cyhuddo.

- Ers 2008/09, mae nifer yr erlyniadau wedi cynyddu'n raddol o 1,004 i 2,867. Roedd y canlyniadau llwyddiannus y llynedd yn cyfrif am 81.3% o'r holl erlyniadau o'u cymharu ag 80.0% yn y flwyddyn flaenorol.
- Ers 2008/09, mae nifer a chyfradd y pledion euog wedi cynyddu o 707 (70.4%) i 2,118 (73.9%).
- Mae erlyniadau aflwyddiannus yn cynrychioli cyfran ostyngol o achosion a gwblhawyd, sef 18.7% yn 2011/12 yn hytrach nag 21.3% yn 2008/09.
- Mae'r gyfran o achosion sy'n methu oherwydd rhesymau allweddol wedi gostwng ychydig o 68.2% i 67.7% yn ystod y cyfnod gyda rhyddfarn wedi treial ac elfen gyfreithiol hanfodol ar goll yn cynrychioli'r gyfran fwyaf a'r nifer mwyaf. Mae'r holl faterion dioddefwyr wedi cynyddu o 14.0% i 16.8%.

Cyflwyniad

Hwn yw pumed adroddiad blynyddol troseddau casineb y CPS ac mae'n rhoi gwybodaeth am ein perfformiad wrth erlyn y troseddau canlynol yn 2011/12:

- Troseddau casineb hiliol a chrefyddol
- Troseddau casineb homoffobaidd a thrawsffobaidd
- Troseddau casineb anabledd

Mae'r adroddiad hefyd yn cynnwys gwybodaeth ynglŷn â'n perfformiad wrth erlyn troseddau yn erbyn pobl hŷn.

Mae Cymdeithas Prif Swyddogion yr Heddlu (ACPO) a'r CPS wedi cytuno ar ddiffiniad cyffredin o drosedd casineb:

“Unrhyw dramgwydd troseddol a ganfyddir gan y dioddefwr neu unrhyw un arall, fel un sydd wedi'i gymhell gan elyniaeth neu ragfarn ar sail hil neu hil ganfyddedig unigolyn; ei grefydd neu grefydd canfyddedig; ei gyfeiriadedd rhywiol neu gyfeiriadedd rhywiol canfyddedig; ei anabledd neu anabledd canfyddedig ac unrhyw drosedd wedi'i chymhell gan elyniaeth neu ragfarn yn erbyn unigolyn sy'n drawsryweddol neu y canfyddir ei fod yn drawsryweddol.”

Mae'r term trosedd casineb yn darparu llaw-fer i'r heddlu ac erlynyddion a llawer o rai eraill mewn sefydliadau cyhoeddus, cymdeithasau cymunedol a manau eraill. Y geiriau allweddol yn y diffiniad yw gelyniaeth a rhagfarn, geiriau a ddefnyddir yn eu hystyr arferol, bob dydd. Nid oes angen felly i'r erlyniad brofi mai casineb yw'r ffactor sydd wedi cymhell trosedd. Nid oes angen chwaith i'r drosedd gyfan fod wedi'i chymhell gan elyniaeth; gall chwarae rhan yn unig, darparu un elfen o'r ymddygiad troseddol neu gall fod yr unig reswm amdano.

Mae'r CPS yn ceisio meithrin hyder mewn cymunedau sydd wedi eu heffeithio gan droseddau casineb a gwella tryloywder yn ei ymagwedd. Diben yr adroddiad hwn yw rhoi gwybodaeth glir i'r cyhoedd a chymunedau sydd wedi eu heffeithio'n arbennig ynglŷn â'r gwaith yr ydym yn ei wneud i daclo troseddau casineb a manylion ein perfformiad wrth erlyn troseddau casineb. Cyflwynir y data gorau sydd ar gael a nodir unrhyw fylchau.

Mae data CPS ar gael trwy ei System Rheoli Achosion (CMS) a System Rheoli Gwybodaeth (MIS) cysylltiedig. Mae'r CPS yn casglu data i gynorthwyo rheolaeth effeithiol o'i swyddogaethau erlyn. Nid yw'r CPS yn casglu data sy'n cael eu cyfrif yn ystadegau swyddogol fel y'u diffinnir yn y Ddeddf Gwasanaeth Ystadegau a Chofrestru 2007. Daeth y data hwn o system TG weinyddol y CPS sydd, fel unrhyw system gofnodi ar raddfa fawr, yn cynnwys camgymeriadau posib wrth lwytho data a'i brosesu. Rhai dros dro yw'r ffigyrau ac mae'n bosib y cânt eu newid wrth i'r CPS gofnodi rhagor o wybodaeth.

Mae'r ystadegau swyddogol sy'n ymwneud â throsedd a phlisma yn cael eu cynnal gan y Swyddfa Gartref a'r ystadegau swyddogol sy'n ymwneud â dedfrydu, achosion llys troseddol, dod â throseddwr i'r llys, y llysoedd a'r farnwriaeth yn cael eu cynnal gan Y Weinyddiaeth Gyfiawnder.

Mae mesurau dilysiad troseddau casineb yn delio â chyfraddau athreuliad fel canran o ddeilliannau aflwyddiannus o gyhuddiad i euogfarn ar gyfer troseddau sydd wedi eu gwaethygu gan hiliaeth a chrefydd, troseddau homoffobaidd a thrawsffobaidd a throseddau casineb anabledd. Mae maint y llif o droseddau casineb anabledd hefyd wedi ei fesur fel canran o gyfanswm llwyth achos fel rhan o asesiadau ansawdd chwarterol. O ganlyniad, gallwn ddarparu data ar lefel Ardal CPS ac ardal heddlu (gweler Atodiad 1).

Yn 2011/12, roedd yr Ardaloedd oedd yn perfformio'n dda parthed cyfraddau athreuliad ledled holl droseddau casineb h.y. y gyfran isaf o achosion aflwyddiannus, fel a ganlyn:

Tabl 1: Holl erlyniadau troseddau casineb yn ôl canlyniad yn amlygu'r tair Ardal CPS sy'n perfformio orau yn erbyn ffigurau cenedlaethol

	Euogfarnau		Aflwyddiannus		Cyfanswm
	Nifer	%	Nifer	%	
Cenedlaethol	11,843	83.4%	2,353	16.6%	14,196
Dwyrain Lloegr	619	88.7%	79	11.3%	698
Gorllewin Canolbarth Lloegr	1,226	86.7%	188	13.3%	1,414
De Ddwyrain Lloegr	643	86.3%	102	13.7%	745

Gostyngodd y cyfartaledd cenedlaethol ar gyfer nifer neu faint yr holl achosion o droseddau casineb 7.1% ers y flwyddyn flaenorol. Hefyd mewn Ardaloedd CPS gwelwyd gostyngiad yn nifer yr erlyniadau heblaw yn Llundain lle cafwyd ychydig bach o gynnydd cyffredinol sef 0.3%. Er bod y nifer wedi gostwng, mae'r data ar gyfer 2011/12 hefyd yn dangos bod y gyfran o achosion llwyddiannus wedi codi 0.4% sy'n arwydd bod ansawdd ein herlyniadau'n gwella.

Gwaith trawslywodraeth

Buom yn dal i gyfrannu at y cynllun gweithredu trawslywodraeth ar droseddau casineb gan gynnwys y Bwrdd Strategaeth Troseddau Casineb a alwyd gan y Weinyddiaeth Gyfiawnder a'r Swyddfa Gartref. Ymhlith yr ymatebion allweddol eleni roedd cyfrannu at '*Challenge It, Report It, Stop It: the Government's Plan to Tackle Hate Crime (March 2012)*' a chyd-ymateb y llywodraeth i Ymchwiliad y Comisiwn Cydraddoldeb a Hawliau Dynol i aflonyddu cysylltiedig ag anabledd, '*Hidden in Plain Sight (2011)*'.

Gwersi cenedlaethol

Roedd adroddiad Arolwg Troseddu Prydain am droseddau casineb yn amlygu'r ffaith nad oes digon o adrodd yn gyffredinol am droseddau casineb. Eleni, cynhaliodd y CPS nifer o weithgareddau i fynd i'r afael â'r peth, gan gynnwys:

- Y Gweithdy Llyw-wyr peilot (gweler y blwch isod am fanylion)

- Yn rhan o'n strategaeth ddrafft ar ddata cydraddoldeb, rydym wedi nodi gwell modd o gasglu a defnyddio data codi dedfryd², am ein bod yn cydnabod bod cyfathrebu'r wybodaeth hon yn well yn gallu atal darpar droseddwr yn ogystal â magu hyder dioddefwyr troseddau casineb drwy roi gwybod i unigolion a chymunedau y bydd rhagfarn a gelyniaeth ar sail nodweddion personol yn cael eu herio ac yn cael eu cosbi mor ddifrifol ag y mae'r gyfraith yn ei ganiatáu.
- Cydlynwyr Troseddau Casineb³ chwarae rhan hanfodol mewn sicrhau bod polisïau erlyn yn cael eu deall yn helaeth ar draws cymunedau. Bu iddynt gyfarfod ym mis Rhagfyr 2011 ac, yn rhan o'r agenda, buont yn ystyried y ffordd orau y gellid rhoi'r Cynllun Gweithredu Troseddau Casineb Anabledd ar waith. Yn 2012 ystyrir ymhellach beth yw gwerth darparu'r cyfleoedd hyn.

Cydweithio

Yn ein hymateb i adroddiad ymchwiliad EHRC i aflonyddu cysylltiedig ag anabledd, ymrwymodd y CPS i fynd i'r afael â'r rhwystrau sy'n achosi adrodd annigonol.

Roedd y **Gweithdy Llyw-wyr*** peilot yn targedu asiantaethau cynghori i'w cynorthwyo i adnabod troseddau casineb anabledd yn well a chefnogi eu dioddefwyr. Bu rhyw 20 o asiantaethau'n cymryd rhan yn y peilot a oedd yn ymdrin ag elfennau hanfodol o ddiffiniadau a rolau allweddol, ymchwilio, cefnogi a dedfrydu.

Cafodd y Gweithdy Llyw-wyr ymateb da a chafodd ei werthuso'n llwyddiannus. Y ffordd ymlaen a gynigir yw bod yr un tîm yn darparu tri gweithdy pellach yn seiliedig ar ranbarth, a bod yr EDU yn gweithio gydag ACPO ac asiantaethau arwain i ddatblygu arf rheng flaen i gynorthwyo cleientiaid.

* Defnyddiwyd y term **Gweithdy Llyw-wyr** am y tro cyntaf yn y CPS ychydig flynyddoedd yn ôl pan oedd trefniadau trais domestig wedi newid yn sylweddol ac erllynyddion yn egluro wrth bobl sut i ddefnyddio darluniadau ffeil achos i'w helpu i helpu eraill i lywio eu ffordd drwy broses newydd a oedd weithiau'n un gymhleth.

Materion dioddefwyr

Mae data ar ganlyniadau aflwyddiannus yn dal i awgrymu bod dioddefwyr troseddau casineb hiliol a chrefyddol a throseddau casineb homoffobaidd a thrawsffobaidd yn fwy tebygol na dioddefwyr troseddau cyffredinol o fethu'n annisgwyl ag ymddangos yn y llys. Mae'r data hwn yn awgrymu y gall fod angen gwella'n cymorth i rai

² Mae Adrannau 145 a 146 o'r Ddeddf Cyfiawnder Troseddol (2003) yn gosod dyletswydd ar y llys i gynyddu'r ddedfryd am unrhyw drosedd a waethygir gan elyniaeth ar sail hil, crefydd, anabledd a chyfeiriadedd rhywiol y dioddefwr neu ei hil, ei grefydd, ei anabledd a'i gyfeiriadedd rhywiol canfyddedig. Rhagwelir y bydd deddfwriaeth yn dod i rym ym mis Tachwedd 2012 a fydd yn estyn y rhestr i gynnwys hunaniaeth drawsryweddol neu hunaniaeth drawsryweddol ganfyddedig.

³ Mae gan holl Ardaloedd Gwasanaeth Erlyn y Goron eu Cydlynwyr Troseddau Casineb dynodedig. Mae'r rôl yn cynnwys rheoli perfformiad, ymgysylltu â'r gymuned a rhanddeiliaid a gweithredu polisïau.

dioddefwyr troseddau casineb. Eleni cynhaliodd y CPS adolygiad pellgyrhaeddol o wasanaethau gofal dioddefwyr a thystion i sicrhau bod ein ffocws wrth symud ymlaen ar y dioddefwyr a'r tystion yn yr angen mwyaf, gan gynnwys y rheini sy'n rhan o droseddau casineb. Hefyd, cwblhawyd astudiaeth fewnol o fesurau arbennig ac mae'n cael ei hystyried bellach yng nghyd-destun ehangach gwasanaeth y CPS i ddioddefwyr a thystion.

Materion cydraddoldeb

Gallwn ddarparu rhywfaint o fanylion am y data monitro cydraddoldeb am ddioddefwyr, tystion a diffynyddion ond nid yw'r data'n gynhwysfawr ac mae'n awgrymu meysydd i'w gwella. Mae'r EDU yn datblygu strategaeth data cydraddoldeb a fydd yn nodi'r hyn sydd angen inni ei gofnodi a pham a'r camau sy'n angenrheidiol i'r holl ddata perthnasol gyrraedd safon gyhoeddadwy.

Gwaith Ardal CPS

Parhaodd Ardaloedd CPS i ddatblygu mesurau arloesol ac effeithiol i ymgysylltu â chymunedau, nodi blaenoriaethau a mynd i'r afael â hwy ac, uwchlaw popeth, cynnal gwelliant parhaus mewn perthynas ag erlyn troseddau casineb. Bydd gweithgareddau'n cael eu hasesu er mwyn gwneud y mwyaf o'r dysgu o'r arferion da sydd ar gael a rhannu manteision datblygu Ardal.

Datblygodd CPS Gogledd Orllewin Lloegr becyn o ddeunydd i athrawon ynghyd â DVD ar ddeall troseddau casineb anabledd. Datblygwyd y pecyn ar y cyd â chymdeithasau cymunedol ar ôl nodi mewn cynhadledd gymunedol Ardal fod troseddau casineb anabledd yn flaenoriaeth allweddol. Defnyddiwyd y pecyn athrawon yn helaeth gan ysgolion ac mae darnau ohono'n cael eu defnyddio bellach gan y Coleg Barnwrol i hyfforddi ynadon.

Yng Nghymru, dyfeisiwyd system sicrhau ansawdd gynhwysfawr i gynnal safonau erlyn yn unol â pholisïau ac arweiniad ac mae'n darparu dull meincnod i Ardaloedd eraill.

Mae CPS Gogledd Ddwyrain Lloegr wedi cytuno â Llys Ynadon Durham y bydd erlynyddion yn nodi i'r llys ar y cyfle cyntaf fod achos yn cael ei erlyn fel trosedd casineb. Bydd y Llys yna'n nodi "HC" (hate crime) ar y ffeil i roi gwybod i'r holl gynghorwyr cyfreithiol sy'n ymdrin â'r achos mai achos trosedd casineb ydyw. Pan ddedfrydir yr achos, bydd gwybodaeth am adran 146 Deddf Cyfiawnder Troseddol (2003) (codi dedfryd) yn cael ei chofnodi ar y gronfa ddata, i amlygu'r wybodaeth i Swyddogion Gofal Tystion. Os oes achos wedi'i nodi fel trosedd casineb, bydd y Swyddog Gofal Tystion yn anfon llythyr eglurhaol at y dioddefwr gyda'r llythyr cyflwyniadol a chyda'r llythyr canlyniadau. Bydd y llythyr canlyniadau'n egluro'r ffordd y mae adran 146 wedi'i gweithredu.

Troseddau casineb wedi eu gwaethygu gan hiliaeth a chrefydd

Ers i'r CPS ddechrau adrodd am erlyn troseddau casineb hiliol a chrefyddol yn 2005, mae nifer yr erlyniadau wedi cynyddu'n gyffredinol. Fodd bynnag eleni, mae'r nifer cyffredinol wedi gostwng am y tro cyntaf mewn 3 blynedd. Serch hynny, mae'r gyfradd lwyddo wedi gwella ar gyfer achosion a erlynwyd o droseddau casineb gyda chymhelliad hiliol neu grefyddol.

Yn ystod y flwyddyn, sefydlodd yr Adran Cymunedau a Llywodraeth Leol y Gweithgor Casineb yn erbyn Mwslimiaid. Nod y grŵp yw adolygu tueddiadau mewn casineb yn erbyn Mwslimiaid a gweithio gyda phartneriaid ac Adrannau Llywodraeth i wneud argymhellion i'r llywodraeth, asiantaethau eraill a chymdeithasau am y camau y gellir eu cymryd i leihau casineb yn erbyn Mwslimiaid, gan gynnwys sut i ymateb i ddigwyddiadau lleol a rhyngwladol. Yn rhan o'i gyfraniad at waith y Grŵp, mae'r EDU wedi ymrwmo i adolygu'n gwaith sy'n berthnasol i'r mater hwn, sef gwaith achos, ymgysylltu â'r gymuned a thrafodaeth gyda'r panel craffu lleol.

Sefydlwyd hefyd eleni Grŵp Seneddol Hollbleidiol ar Gasineb yn erbyn Mwslimiaid. Bu Prif Erlynydd y Goron ar gyfer CPS Gogledd Orllewin Lloegr, Nazir Afzal, yn cyfarch y grŵp am erlyn y math hwn o droseddau casineb.

Yn ein hadroddiad blynyddol diwethaf, buom yn adrodd am ddatblygu canllawiau i erlynyddion mewn perthynas ag aflonyddu drwy safleoedd rhwydweithio cymdeithasol. Codwyd y mater yn ystod trafodaethau mewn paneli craffu troseddau casineb a chymerodd CPS Glannau Mersi a Swydd Gaer yr awenau o ran datblygu cyngor i erlynyddion a'r heddlu ynghylch sut i ymdrin â'r ffenomen sy'n dod i'r amlwg.

Dros y flwyddyn ddiwethaf, cafwyd nifer o erlyniadau amlwg yng nghanol cynnydd mewn cwynion am safleoedd rhwydweithio cymdeithasol. Mae un enghraifft ar ein gwefan o ddatganiad a wnaethpwyd gan Ardal CPS am ganlyniadau defnyddio safleoedd rhwydweithio cymdeithasol i wneud sylwadau hiliol yn dilyn erlyniad llwyddiannus.⁴

Ym mis Rhagfyr, cyhoeddodd yr EDU Nodyn Cyngor am gymhwyso Polisi ac Arweiniad CPS ar Droseddau Hiliol o ran Cymunedau Sipsiwn a Theithwyr.

⁴ http://www.cps.gov.uk/northeast/cps_northumbria_news/racist_tweeter_sentenced/

Astudiaeth Achos

Yn Nhafwys a Chiltern, roedd dau warden cymunedol yn patrolio canol y dref un noson pan glywsant weiddi. Pan gyraeddasant y lle, roedd y diffynnydd yn chwifio ffon o gwmpas ac yn gweiddi sarhad hiliol. Roedd dau ddyn Asiaidd y tu allan i siop gyferbyn.

Cynghorodd y CPS i'r heddlu gyhuddo'r diffynnydd o'r drosedd o ymddygiad neu eiriau bygythiol a waethygyd gan hiliaeth yn groes i adran 5 Deddf Trefn Gyhoeddus 1986.

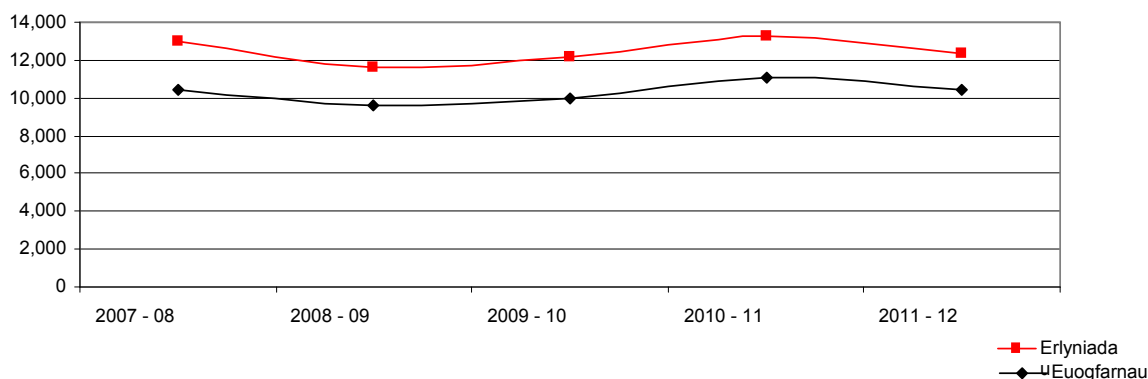
Plediodd y diffynnydd yn euog ac yn y gwrandawriad dedfrydu nododd yr Ynadon y byddent wedi gosod rhyddhad amodol heblaw bod y drosedd wedi'i gwaethygu gan hiliaeth. Rhoddwyd dirwy o £75 i'r diffynnydd a gorchmynnwyd iddo dalu £15 tuag at gronfa'r dioddefwyr (sy'n orfodol i bob diffynnydd sy'n cael dirwy).

Ystadegau a thablau cyfunol

Yn y flwyddyn 2011/12, gostyngodd nifer y diffynnyddion a gyfeiriwyd at Wasanaeth Erlyn y Goron am benderfyniad cyhuddo gan yr heddlu 5% i 12,772 o'r flwyddyn flaenorol. Gostyngodd cyfanswm yr erlyniadau a gwblhawyd yn ystod y flwyddyn hefyd 7% i 12,367.

Er y ffaith bod nifer yr euogfarnau wedi gostwng o 11,038 yn 2010/11 i 10,412 ym mflwyddyn yr adroddiad, cynyddodd cyfran y canlyniadau llwyddiannus ychydig dros 1% i 84.2%. Mae'r gyfran o ganlyniadau llwyddiannus wedi parhau i godi mewn gwirionedd ers 2007/08 pan oedd yn 79.9%. Yn ystod yr un cyfnod, mae nifer a chyfradd y pledion euog wedi cynyddu bron 10 pwynt canran i 76.1% o'r holl ganlyniadau, tuedd a adlewyrchir yn y ffigur am y flwyddyn ddiwethaf pan gynyddodd y gyfran o bledion euog o 71.5% i 76.1%.

Graff 2: Cyfanswm troseddau casineb wedi eu gwaethygu gan hiliaeth a chrefydd



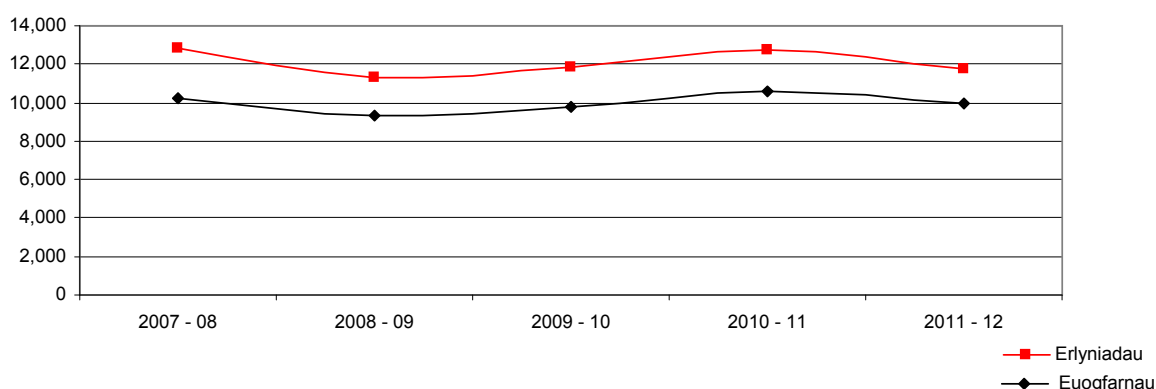
Mae erlyniadau aflwyddiannus yn gyfran lai o'r achosion a gwblhawyd, sef 15.8% eleni o'u cymharu ag 20.1% yn 2007/08. Mae canlyniadau aflwyddiannus wedi syrthio mewn nifer hefyd dros yr un cyfnod, a hynny 25%, o 2,610 i 1,955. Y llynedd, syrthiodd y nifer o 2,239 (16.9%) i 1,955 (15.8%)

Mae'r gyfran o achosion sy'n methu oherwydd materion dioddefwyr (bod dioddefwr yn tynnu'n ôl, yn methu'n annisgwyl â mynychu'r llys neu fod ei dystiolaeth yn methu â chefnogi'r achos) wedi gostwng dros y cyfnod i 2010/11 o 22.5% i 19.7%. Fodd bynnag, yn 2011/12 cynyddodd yr achosion hyn yn sylweddol o 19.7% i 23.6% o'r holl erlyniadau aflwyddiannus. Rhyddfarn ar ôl treial yw'r prif reswm dros ganlyniadau aflwyddiannus gyda 501 o achosion neu 25.6% o achosion aflwyddiannus.

Troseddau Casineb wedi eu Gwaethygu gan Hiliaeth

O ran troseddau casineb hiliol, gostyngodd cyfanswm y diffynyddion a gyfeiriwyd at y CPS am benderfyniad cyhuddo gan yr heddlu'r llynedd o 13,038 i 12,357 er bod y gyfran o'r rhain a gyhuddwyd wedi cynyddu o 72.4% i 73.8%. O'r 11,774 o achosion a erlynwyd yn 2011/12, roedd 9,933 neu 84.4% yn llwyddiannus. Roedd pledion euog yn cyfrif am 76.3% o'r holl ganlyniadau erlyn o'u cymharu â 71.5% yn 2010/11.

Graff 3: Cyfanswm troseddau casineb wedi eu gwaethygu gan hiliaeth



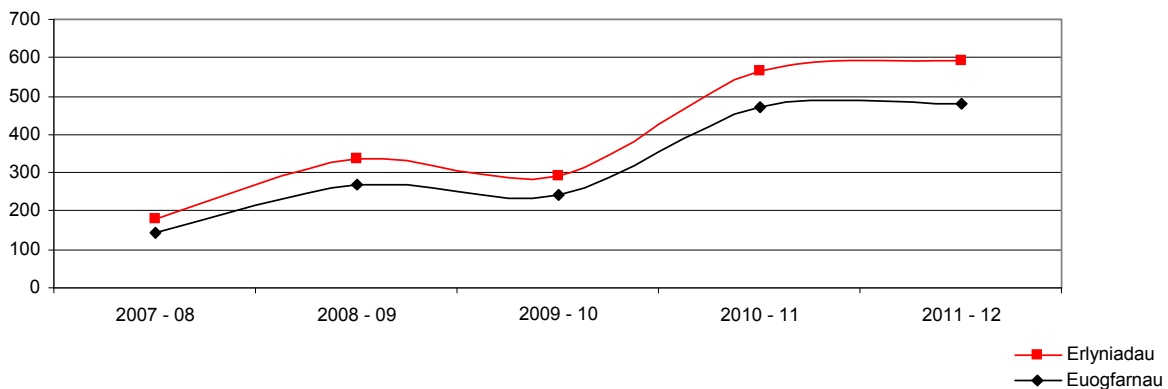
Gostyngodd y gyfran o erlyniadau aflwyddiannus eleni o 16.9% i 15.6% a bron 5 pwynt canran ers 2007. Gostyngodd nifer yr achosion felly dros y flwyddyn o 2,145 i 1,841, sef tuedd sydd wedi parhau ers 2007/08 pan oedd 2,575 o ganlyniadau aflwyddiannus.

Cynyddodd y gyfran o achosion yn methu oherwydd yr holl faterion dioddefwyr o 19.8% i 23.2% yn 2011/12. Mae'r gyfran o achosion yn methu oherwydd rhesymau allweddol wedi cynyddu'n raddol ers 2007/08 o 65.0% i 68.6% yn 2010/11, ond yna syrthiodd ychydig y llynedd i 67.6%; rhyddfarn yn dilyn treial oedd y gyfran fwyaf (25.1%) a'r nifer mwyaf (463). Roedd 11.7% neu 216 o achosion yn aflwyddiannus oherwydd dioddefwyr a fethodd yn annisgwyl â mynychu'r llys. Mae'r ffigur hwn yn dal yn fwy na dwywaith y cyfartaledd ar gyfer yr holl erlyniadau yn y flwyddyn.

Troseddau Casineb wedi eu Gwaethygu gan Grefydd

Cynyddodd cyfanswm yr achosion wedi'u cymhell gan elyniaeth ar sail crefydd a gyfeiriwyd at y CPS gan yr heddlu o 407 i 415. Cynyddodd nifer yr erlyniadau a gwblhawyd hefyd yn ystod y flwyddyn o 566 i 593 ac arweiniodd hyn at 479 (80.8%) o ganlyniadau llwyddiannus. Cynyddodd y pledion euog o 398 (70.3%) yn 2010/11 i 422 (71.2%) y llynedd.

Graff 4: Cyfanswm troseddau casineb wedi eu gwaethygu gan grefydd



Cynyddodd y gyfran o achosion yn methu oherwydd materion dioddefwyr o 17.0% yn 2010/11 i 28.9% ar ôl iddynt ostwng yn raddol ers 2007/08 o 25.7%. Mae niferoedd y troseddau casineb a gofnodir sydd wedi eu gwaethygu gan grefydd yn fach o hyd, (593 o erlyniadau) a nifer yr achosion aflwyddiannus yn llai byth (114), felly mae'n anodd adnabod tueddiadau ystyrlon. Gall hyn gael effaith sylweddol ar ddarllen data. Serch hynny, nodwyd bod dwy elfen sy'n rhan o faterion dioddefwyr wedi dyblu yn ystod y flwyddyn: sef dioddefwyr yn methu â mynychu o 9 i 18 a thystiolaeth y dioddefwyr yn methu â chefnogi'r achos o 6 i 12.

Mae'r gyfran o achosion yn methu oherwydd rhesymau allweddol hefyd wedi cynyddu o 74.3% i 78.1% ers 2007/08 a chafwyd cynnydd ym mlwyddyn yr adroddiad o 69.1% i 78.1% a hynny i raddau helaeth oherwydd gostyngiad sylweddol yn y categori, Pob rheswm arall.

Dylai gwahanu data erlyn yn ymwneud â throseddau hiliol a chrefyddol ddarparu darlun manylach a mwy defnyddiol o'r profiad o droseddau casineb o fewn cymunedau yn ogystal â'i effaith yn y dyfodol. Dylid ystyried nifer isel cyfredol y troseddau casineb gyda chymhelliad crefyddol wrth ddadansoddi'r data. Ar gyfer troseddau casineb hiliol, mae'r duedd a nodwyd o ran y rhesymau dros achosion aflwyddiannus yn awgrymu mater i'r Ardaloedd gadw llygad arno.

Ar ddiwedd erlyniad, dyrennir i ddiffynyddion **gategori prif drosedd** (POC) i nodi math a difrifoldeb y cyhuddiadau a ddygwyd. Troseddau yn erbyn y person a throseddau trefn gyhoeddus oedd y mwyaf cyffredin yn cynrychioli 82.1% o'r holl erlyniadau troseddau a waethygyd gan hiliaeth neu grefydd (49.6% a 32.5% yn y drefn honno). Yn y ddwy flynedd adrodd ddiwethaf, gwelwyd newid yn y Categoriâu

Prif Drosedd gyda throseddau yn erbyn y person yn cynyddu 8 pwynt canran dros y ddwy flynedd a throseddau trefn gyhoeddus yn gostwng i raddau tebyg.

Mae'r **diffynyddion** mewn troseddau casineb gyda chymhelliad hiliol a chrefyddol yn ddynion gan mwyaf (83.0%) ac yn Wyn Prydeinig (73.6%). Roedd 54.2% rhwng 25 a 59 oed ac roedd 29.1% arall rhwng 18 a 24 oed. Mae'r gyfran o ddiffynyddion sy'n 10-13 oed ac yn 14-17 oed yn parhau i ostwng o 2.6% ac 20.2% yn y drefn honno yn 2007/08 i 1.5% a 12.6% y llynedd.

Mae'r **dioddefwyr** yn ddynion gan mwyaf sef 61.3% ac mae 24.3% yn fenywod. Mae'r gyfran o ddioddefwyr yr ydym wedi nodi eu rhyw wedi parhau i wella ers 2007/08 pan oedd yn 44.0%; y llynedd, roedd y ffigur wedi cynyddu i 85.7%. Rydym yn parhau i weithio i wella'r ffigur hwn ynghyd â data demograffig arall mewn perthynas â dioddefwyr troseddau casineb.

Roedd y rhan fwyaf o'r dioddefwyr (58.4%) rhwng 25 a 59 oed ac roedd 13.6% pellach rhwng 18 a 24 oed. Ers 2007/08 mae'r gyfran o achosion lle cofnodwyd oedrannau dioddefwyr wedi cynyddu 41.0% i 78.7%.

Mae'r gyfran o achosion lle mae data ethnigrwydd ar gael wedi cynyddu o 22.8% yn 2007/08 i 45.3% yn 2011/12. Er bod y data ethnigrwydd sydd ar gael wedi cynyddu'n sylweddol, mae'n amlwg bod angen gwneud mwy o gynnydd.

Perfformiad ardal

Yng ngogledd orllewin Lloegr y cafwyd nifer mwyaf yr adroddiadau o wrth-semitiaeth yn y DU yn 2010/11. Yn sgil hyn, aeth Prif Erlynydd y Goron a Chydlynnydd Troseddau Casineb CPS Gogledd Orllewin Lloegr i gyfarfod â'r Ymddiriedolaeth Diogelwch Cymunedol (CST) a thrafod sut gallai Gwasanaeth Erlyn y Goron weithio'n agosach gyda'r gymuned Iddewig i annog adroddiadau ac i leihau'r cyfraddau athreulio mewn perthynas â throseddau gwrth-semitig. Wrth siarad â'r Heddlu, roedd yn amlwg bod gwaith yn mynd rhagddo rhwng CST a Heddlu Manceinion Fwyaf i alluogi CST (y bydd aelodau o'r gymuned Iddewig yn rhoi gwybod iddi am droseddau casineb weithiau yn yr un modd â chanolfan adrodd trydydd parti) a'r heddlu i rannu data am ddigwyddiadau trosedd casineb y rhoir gwybod amdanynt. Yn sgil hyn, llwyddwyd i gael darlun cywirach o droseddau a adroddir. Er mwyn datblygu'r dull hwn ymhellach, mae Gwasanaeth Erlyn y Goron wedi datblygu memorandwm cyd-ddealltwriaeth gyda'r CST i gyfarfod bob chwe mis ac yn gynharach os oes angen, i drafod achosion gwrth-semitig sy'n peri gofid arbennig.

Tabl 2: Erlyniadau troseddau casineb a waethygyd gan hiliaeth a chrefydd yn ôl canlyniad yn amlygu'r tair ardal CPS sy'n perfformio orau o'u cymharu â ffigurau cenedlaethol

	Euogfarnau		Aflwyddiannus		Cyfanswm
	Nifer	%	Nifer	%	
Cenedlaethol	10,412	84.2%	1,955	15.8%	12,367
Dwyrain Lloegr	532	89.4%	63	10.6	595
Gorllewin Canolbarth Lloegr	1,106	87.4%	159	12.6%	1,265
De Ddwyrain Lloegr	533	87.1%	79	12.9%	612

Y ddwy ardal a welodd gynnydd mewn nifer dros y flwyddyn oedd Llundain (1%) a Gorllewin Canolbarth Lloegr (2.3%).

Astudiaeth Achos

Cafwyd dyn o Gainsborough yn euog o aflonyddwch wedi ei waethygu gan grefydd am arddangos posterï gwrth-fwslimiaid sarhaus yn ei ffenestr flaen.

Arddangoswyd y posterï, 17 ohonynt i gyd, a rhai yn cynnwys geiriau a delweddau cas iawn, yn ffenestri'r diffynnydd, lle'r oeddent yn amlwg i'w gweld o'r tu allan. Aeth gweithiwr siop lleol i roi gwybod i'r heddlu amdanynt, gan ddweud na ddylai neb orfod gweld y cynnwys a ddangoswyd.

Cafodd y diffynnydd ei arestio a'i gyhuddo o aflonyddwch wedi ei waethygu gan grefydd.

Fe'i cafwyd yn euog yn Llys Ynadon Lincoln a thraddodwyd ei achos i Lys y Goron am ddedfryd.

Dywedodd Judith Walker, Prif Erlynydd y Goron CPS Dwyrain Canolbarth Lloegr: "Mae gan bawb yr hawl i fyw'n rhydd o aflonyddwch mewn cymdeithas oddefgar. Arddangosodd y diffynnydd bosterï sarhaus iawn yn ei ffenestr, wedi'u targedu at y gymuned Fwslimaidd. Er eu bod wedi'u targedu at Fwslimiaid, byddent yn peri tramgwydd i bawb bron a fyddai'n eu gweld.

"Mae'r euogfarn heddiw'n anfon neges gref nad oes lle yn ein cymuned i dargedu grwpiau mewn cymdeithas yn y modd bwriadol o sarhaus hwn ac na fydd hyn yn cael ei oddef. Roedd y geiriau a'r delweddau a ddefnyddiwyd yn arbennig o ffaidd, felly roedd yn bwysig dwyn yr achos hwn gerbron y llys a sicrhau bod y diffynnydd yn wynebu canlyniadau llawn ei ymddygiad.

"Bydd Gwasanaeth Eryl y Goron yn parhau i drin achosion sy'n seiliedig ar gasineb o ddifrif calon. Mae'n hanfodol bod pawb yn ein cymuned yn rhydd i fyw heb aflonyddwch ac y bydd unrhyw un sy'n peryglu'r rhyddid hwnnw'n wynebu erlyniad."

Dysgu Gwersi

Yn CPS Swydd Efrog a Glannau Humber, mae cymuned fawr o Sipsiwn a Theithwyr yng ngogledd y rhanbarth. Gan gofio'r profiad o wahaniaethu a throeddau casineb yn y gymuned, bu'r ardal yn ystyried y dewisiadau ar gyfer elwa ar fwy o gyswllt. Llwyddodd yr ardal i recriwtio cynrychiolydd o Ymddiriedolaeth Teithwyr Caerefrog i'r panel craffu troeddau casineb er mwyn elwa ar y profiad o'r gymuned hon, i gynyddu dealltwriaeth ac ymwybyddiaeth ac i ehangu cwmpas cynlluniau ac ystyriaethau gwaith achos yn y dyfodol.

Cydweithio

Enghraifft un: Bu CPS Dwyrain Lloegr yn cysylltu â Chyngor Cydraddoldeb Hiliol (REC) Peterborough mewn ymateb i bryderon cymunedol ynghylch cyfreithlondeb ac effaith gorymdaith gan Gynghrair Amddiffyn Lloegr (EDL) drwy'r dref. Mynegwyd llawer o ddieter a syfrdandod gan yr awdurdod lleol, arweinwyd ffydd a'r gymuned lleiafrif ethnig ynghylch y ffaith bod yr orymdaith wedi cael caniatâd i fynd yn ei blaen er gwaethaf ei bod mor bryfoclyd i breswylwyr lleol a'i heffaith ehangach ar gydlyniant cymunedol. Galwodd CPS Dwyrain Lloegr a'r REC gyfarfod cyhoeddus ar y cyd. Denwyd llawer iawn i'r cyfarfod, a thros 100 o gynrychiolwyr cymunedol yn bresennol. Dechreuodd y cyfarfod gan egluro'r gyfraith ar 'ysgogi casineb hiliol/crefyddol' a phenderfyniad y CPS i beidio ag argymhell gwahardd yr orymdaith. Roedd y cyfarfod yn un heriol ond llwyddodd i leddfu'r sefyllfa i raddau helaeth a helpodd i wella'r ddealltwriaeth o'r gyfraith ac o rôl y CPS.

Enghraifft dau: Mae aelodau'r Panel Craffu a Chynnwys Lleol (LSIP) yn adnodd amhrisiadwy i ardaloedd gweithredol CPS. P'un ai o ran cynorthwyo i ddatblygu polisiau neu amlygu meysydd i'w gwella, mae'r panel yn rhoi adnodd unigryw i'r CPS fanteisio arno. Daw un yn unig o'r enghreifftiau lawer o ymglymiad cadarnhaol o Ogledd Ddwyrain Lloegr lle cafodd aelodau o'r LSIP Troeddau Casineb Hiliol a Chrefyddol eu cynnwys i gyflwyno hyfforddiant i Swyddogion Gofal Tystion. Roedd yr hyfforddiant yn ymdrin â materion yn ymwneud â dioddefwyr a thystion o wahanol gymunedau ethnig a ffydd. Roedd yr ymateb yn gadarnhaol iawn ac roedd gwerthusiad y sesiwn hyfforddiant yn cofnodi'r manteision o gynnwys aelodau panel.

Troseddau casineb homoffobaidd a thrawsffobaidd

Ers 2006/07, mae nifer yr achosion o droseddau casineb homoffobaidd a thrawsffobaidd a erlynwyd wedi cynyddu'n raddol y naill flwyddyn ar ôl y llall. Fodd bynnag, yn 2011/12, cafwyd gostyngiad o 6.0% mewn achosion a erlynwyd ac 8.7% mewn euogfarnau. Yn fwy cadarnhaol, cynyddodd y gyfran o bledion euog a gofnodwyd mewn canlyniadau llwyddiannus o dros 1.5%.

Cyflwynodd y Ddeddf Cymorth Cyfreithiol, Dedfrydu a Chosbi Troseddwyr (2012) welliant i'r Ddeddf Cyfiawnder Troseddol (2003) i sicrhau bod cythruddo ar sail hunaniaeth o ran rhywedd yn cael ei ystyried wrth erlyn gelyniaeth ar sail hunaniaeth drawsryweddol neu hunaniaeth drawsryweddol ganfyddedig. Mae'r gyfraith yn debygol o ddod i rym ym mis Tachwedd 2012.

Fel yr amlygwyd yn ein hadroddiad blynyddol diwethaf, cynhaliom adolygiad o droseddau casineb Trawsffobaidd ac o ganlyniad nodwyd nifer o faterion i fynd ymlaen â hwy. Buom hefyd yn adolygu Canllaw Rheolwyr EDU i Gydraddoldeb Traws. Galwyd is-grŵp arbennig o'r Fforwm Atebolrwydd Cymunedol, a fydd yn fwrdd seinio ac yn fforwm ymgynghori ar gyfer datblygu polisiâu a strategaethau'r CPS o ran cydraddoldeb trawsryweddol mewn erlyn a chyflogaeth. Ar yr un pryd, rhagwelir y bydd ailwampio'r polisi/canllaw ar droseddau casineb homoffobaidd a thrawsffobaidd yn adlewyrchu'r newid cyfreithiol a phrofiad penodol cymunedau.

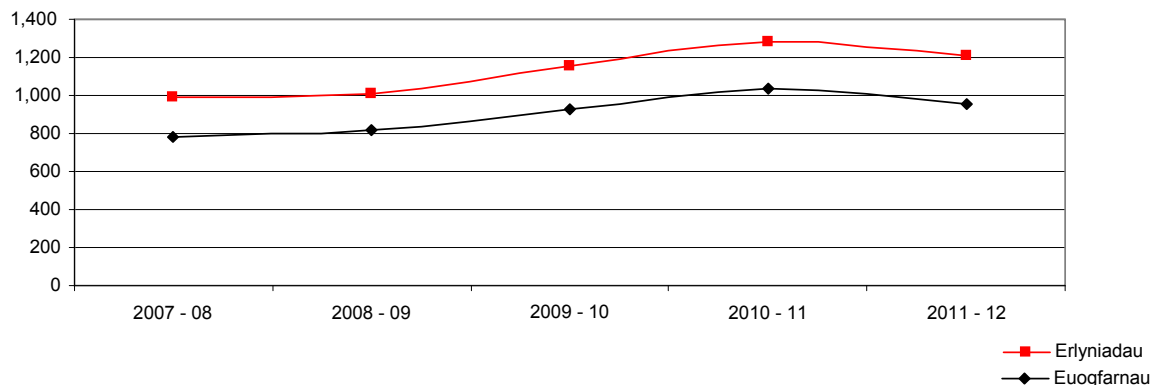
Yn ystod y flwyddyn, gwahoddwyd yr EDU i gymryd rhan yng nghynhadledd y Gymdeithas Ryngwladol Lesbiaid a Hoywon ar ymladd trais homoffobaidd a thrawsffobaidd yn Ewrop a hefyd i hwyluso gweithdy ar gythruddo homoffobaidd a thrawsffobaidd gan gynhadledd Cymdeithas Heddlu Hoyw Ewrop yn Nulyn.

Ystadegau a thablau cyfunol

Cafwyd ychydig o ostyngiad yn nifer y diffynyddion a gyfeiriwyd atom gan yr heddlu am benderfyniad dros y flwyddyn o 1,384 i 1,366. Arweiniodd cyfradd ychydig yn uwch o'r atgyfeiriadau hyn at benderfyniad i gyhuddo: 966 neu (70.7%). Mae nifer a chyfran y penderfyniadau i gyhuddo wedi parhau i gynyddu ers 2007/08 pan oedd yn 758 (62.2%).

Cododd nifer yr euogfarnau ar gyfer troseddau casineb homoffobaidd a thrawsffobaidd o 778 neu 78.2% o achosion a gwblhawyd yn 2007/08 i 951 (78.7%) yn 2011/12. Fodd bynnag, dros flwyddyn yr adroddiad, gostyngodd y nifer a'r gyfran o 1,034 (80.7%). Cynyddodd y gyfran o bledion euog hefyd dros y flwyddyn o 66.8% (856) i 68.5% (827).

Graff 5: Troseddau homoffobaidd a thrawsffobaidd



Mae'r gyfran o achosion sy'n methu oherwydd materion dioddefwyr yn debyg iawn i'r flwyddyn flaenorol sef 24.5% (63) o'i chymharu â 24.3% (60) yn 2010/11.

Y naill flwyddyn ar ôl y llall, gostyngodd y gyfran o achosion sy'n methu oherwydd rhesymau allweddol 1.5 pwynt canran o 69.6% i 68.1%. Ers 2007/08, bu'r ffigur yn cynyddu o 64.5%. Rhyddfarn ar ôl treial oedd yn cynrychioli'r gyfran fwyaf a'r nifer mwyaf y llynedd gyda 26.8% neu 69 o ganlyniadau aflwyddiannus. Roedd bron 9% o ganlyniadau achos felly oherwydd dioddefwyr a fethodd yn annisgwyl â mynychu, sy'n dal yn fwy na dwywaith y cyfartaledd ar gyfer yr holl erlyniadau yn 2011/12.

Mae nifer cymharol fach yr achosion yr adroddwyd yn eu cylch yn awgrymu bod angen mesurau meithrin hyder pellach efallai mewn cymunedau. Hwyrach bod y ffaith bod materion dioddefwyr yn cael eu crybwyll mwyfwy yn gyfrifol am achosion aflwyddiannus yn gysylltiedig â diffyg hyder neu ffydd yn y broses cyfiawnder troseddol.

Ar ddiwedd erlyniad, mae achosion yn cael **categori prif drosedd** i nodi math a difrifoldeb y cyhuddiadau a ddygwyd. Yn 2011/12, troseddau yn erbyn y person a throseddau trefn gyhoeddus oedd y mwyaf cyffredin, sef 83.9% o'r holl erlyniadau troseddau homoffobaidd a thrawsffobaidd (52.2% a 31.7% yn y drefn honno).

Roedd mwyafrif y **diffynyddion** yn ddynion (84.2%) ac yn Wyn Prydeinig (72.6%), ac roedd y rheini rhwng 25 a 59 oed yn cyfrif am 54.6% a 28.0% arall rhwng 18 a 24 oed. Un ffaith ddiddorol yw bod y gyfran o rai 10-13 oed a 14-17 oed a oedd yn ddiffynyddion wedi gostwng o 2.3% a 24.8% yn y drefn honno yn 2007/08 i 1.7% a 11.8% yn 2011/12.

Yr hyn a wyddom ynglŷn â **dioddefwyr** yw bod 57.6% yn ddynion a 29.8% yn fenywod. Mae nifer y dioddefwyr y cofnodwyd eu rhyw sef 87.4% wedi gwella'n raddol ers 2007/08 pan oedd yn 47.7%. Fodd bynnag, rydym yn dal i weithio i wella'r data hwn ynghyd ag eraill yn ymwneud â dioddefwyr troseddau casineb.

Roedd y rhan fwyaf o dioddefwyr (52.2%) yn 25-59 oed a 22.0% arall yn 18-24 oed. Ers 2007/08, roedd y gyfran o "oedran heb ei ddarparu" wedi gostwng o 56.8% i 19.3%.

O ran ethnigrwydd, mae'r gyfradd ddatgelu wedi gwella o 25.7% yn 2007/08 i 49% yn 2011/12. Rydym yn sicrhau cynnydd ond yn amlwg mae angen gwneud llawer mwy gan bawb i wella'r agwedd hon ar gasglu data.

Perfformiad Ardal

Cafodd achos o Lannau Humber ei nodi'n gywir yn un a chanddo gymhelliad trawsffobaidd. Cyfeiriodd y diffynnydd droeon at yr achwynydd, sef menyw drawsryweddol, gan ddefnyddio'r gair "boy" fel petai'n ei gwawdio a dywedodd "you are not right", "you are queer" a "come here boy". Dywedodd wedyn wrth ofalwr y llyfrgell "I'm going to bang him", cyn gadael y llyfrgell a dyrnu'r achwynydd.

Roedd Mesurau Arbennig wedi'u caniatáu ac am nad oedd neb yn cynrychioli'r diffynnydd, gwnaethpwyd gorchymyn yn penodi cyfreithiwr annibynnol i wneud unrhyw groesholi. Gwnaethpwyd cais Cymeriad Gwael hefyd, yn ymdrin ag euogfarn y diffynnydd am drosedd debyg.

Ar fore'r gwrandawriad, siaradodd yr erlynydd penodedig â'r dioddefwr am weithdrefn y llys. Yn ystod y drafodaeth roedd yn amlwg ei bod am roi tystiolaeth mewn llys agored i ddangos i'r diffynnydd nad oedd yn ei dychryn. Trafodwyd y ffaith bod caniatâd wedi'i gael eisoes i ddefnyddio Mesurau Arbennig a phenderfynodd eu hepgor, gan ei bod yn ffyddiog y byddai'r erlynydd a'r Barnwr Rhanbarth yn rheoli unrhyw ymddygiad amhriodol gan y diffynnydd.

Roedd y treial ei hun yn eithaf diffwdan. Rhoes yr achwynydd ei thystiolaeth ac roedd yr unig groesholi a gafwyd gan y cyfreithiwr amddiffyn yn ymwneud â'r modd y gwnaeth y dioddefwr adnabod y diffynnydd.

Gosododd y llys y ddedfryd fwyaf a oedd ar gael, gan ystyried bod yr achos wedi'i brofi ar ôl treial ac euogfarn debyg y diffynnydd. Cafodd yr achos sylw cadarnhaol yn y cyfryngau a chafodd datganiad y dioddefwr ei gynnwys yn y wasg gan annog eraill i roi gwybod am eu profiad o droseddau casineb.

Tabl 3: Erlyniadau troseddau casineb homoffobaidd a thrawsffobaidd yn ôl canlyniad yn amlygu'r tair Ardal CPS sy'n perfformio orau o'u cymharu â ffigurau cenedlaethol

	Euogfarnau		Aflwyddiannus		Cyfanswm
	Nifer	%	Nifer	%	
Cenedlaethol	951	78.7%	257	21.3%	1,208
Dwyrain Canolbarth Lloegr	93	88.6%	12	11.4%	105
Glannau Mersi a Swydd Gaer	62	88.6%	8	11.4%	70
Wessex	64	85.3%	11	14.7%	75

Dyma'r pedair Ardal lle cynyddodd nifer y troseddau casineb Homoffobaidd a Thrawsffobaidd yn ystod y flwyddyn: Dwyrain Canolbarth Lloegr (28%) De Orllewin Lloegr (12.5%) Llundain (4.3%) a Dwyrain Lloegr (2.8%).

Cydweithio

Yng Ngorllewin Canolbarth Lloegr, bu'r Uwch Arweinydd Thematig ar Droseddau Casineb yn adolygu sampl o achosion a derfynwyd ar droseddau casineb. Anfonwyd yr achosion aflwyddiannus o droseddau casineb homoffobaidd a thrawsffobaidd ymlaen at aelod o'r Panel Craffu a Chynnwys Lleol. Wedi trafod ymhellach, datblygodd yr erlynydd ganllawiau i staff ar ffactorau gwaethygu at sylw'r llys. Cylchredwyd y canllawiau yn rhan o'r Bwletin Cyfreithiol Ardal gan amlygu'r dull i'w ddefnyddio felly er mwyn gwneud erlyniad llwyddiannus yn fwy tebygol.

Gwersi a Ddysgwyd

Enghraifft un: Cafwyd ymgysylltu rheolaidd yn Avon a Gwlad yr Haf ag Educational Action Challenging Homophobia (EACH), sef gwasanaeth eiriolaeth a chyingor i gefnogi pobl o bob oedran sy'n destun bwlio neu droseddau casineb homoffobaidd. Mae Cyfarwyddwr EACH wedi cyfrannu at ddatblygu'r Panel Craffu a Chynnwys Lleol ac wedi rhoi hyfforddiant i Swyddogion Gofal Tystion ar faterion homoffobaidd a phrofiad dioddefwyr mewn perthynas â throseddau casineb homoffobaidd er mwyn gwella ymwybyddiaeth am wasanaethau a gynigir i ddioddefwyr troseddau homoffobaidd. Ym mis Tachwedd 2011, siaradodd Cyfarwyddwr EACH a Rheolwr Cydraddoldeb, Amrywiaeth ac Ymgysylltu â'r Gymuned Lleol y CPS â Chyfarfod Cyffredinol Blynyddol EACH am waith y Panel Craffu a Chynnwys Lleol. Mae'r gwaith hwn wedi cyfrannu at wella ymwybyddiaeth ac adrodd yn Ne Orllewin Lloegr. Yn 2009/10, ymdriniodd yr Ardal â 47 o achosion. Yn 2010/11, ymdriniodd yr Ardal â 64 o achosion a 72 yn 2011/12.

Enghraifft dau: Yn ystod 2011-12 datblygodd CPS Glannau Mersi-Swydd Gaer ei Gynllun Gweithredu cyntaf ar gyfer Troseddau Casineb Trawsryweddol. Mae hwn yn seiliedig ar ddatblygu gwybodaeth a phrofiad o faterion Trawsryweddol, drwy gysylltiadau ag a:gender, rhwydwaith cenedlaethol Traws y Gwasanaeth Sifil. Aethpwyd ati i ymgynghori ar y cynllun gweithredu gyda chymorth aelod o'r Panel Craffu a Chynnwys Lleol sy'n cydlynu gwasanaeth cefnogi Trawsryweddol lleol.

Astudiaeth Achos

Mewn achos a gafodd ei drin gan CPS Gorllewin Canolbarth Lloegr, ymosodwyd ar y dioddefwr, sef dyn trawsryweddol, gan ei gyflogwr a waeddodd 'You're neither a man nor a woman! Why are you so proud, you know what you deserve?' Yna dechreuodd y Diffynnydd gicio'r dioddefwr yn ei gorff nes bod tyst yn ymyrryd gan roi'r cyfle i'r dioddefwr ddianc a rhoi gwybod i'r heddlu am y peth. Cafodd y Diffynnydd ei gyhuddo o Ymosodiad drwy Guro a Difrod Troseddol a phlediodd yn ddiuog i bob cyhuddiad.

Roedd y cyhuddiadau'n adlewyrchu enw geni gwreiddiol y dioddefwr a'i ryw gwreiddiol fel benyw gan fod y dogfennau perthnasol ynghylch newid ei enw wedi mynd ar goll. Cefnogwyd y dioddefwr gan Press for Change a'i helpodd i gael Datganiad Statudol ynglŷn â newid enw a thystiolaeth fod y dioddefwr wedi mynychu Clinig Ailbennu Rhywedd yn flaenorol. Yn sgil hyn, roedd y CPS yn gallu gwneud cais mesurau arbennig ac ymgeisio am gyfyngiadau adrodd, i atal yr adlach a ofnwyd gan y gymuned Asiaidd yn erbyn y dioddefwr.

Caniatawyd cyfyngiadau adrodd a chynhaliwyd yr achos mewn ystafell gaeedig yn y llys. Yna newidiodd y diffynnydd ei ble i ble euog ar sail y ffeithiau llawn. Fe'i dedfrydwyd i 23 wythnos yn y ddalfa. Bu'r cyfreithiwr yn atgoffa'r llys o nodweddion gwaethybol yr achos gan nad yw codiadau a146 ar gael eto mewn achosion o gythruddo trawsffobaidd.*

* Disgwylir i ddeddfwriaeth newydd sy'n estyn a146 i gythruddo trawsffobaidd gael ei deddfu ym mis Tachwedd 2012.

Troseddau casineb anabledd

Mae nifer yr erlyniadau troseddau casineb anabledd wedi cynyddu'n raddol ers 2007/08 ond gostyngodd bron 17.5% y llynedd. Gostyngodd y gyfradd lwyddo hefyd ond o

leiaf i'r gyfradd gyfartalog am y pum mlynedd ddiwethaf. Byddwn yn parhau i wyllo'n cynnydd yn ofalus dros y misoedd nesaf ac edrychwn ymlaen at weld y gwaith a ddisgrifir isod yn cael effaith bendant ar y perfformiad a nodir yn adroddiad y flwyddyn nesaf.

Ym mis Medi 2011, lansiodd y Comisiwn Cydraddoldeb a Hawliau Dynol (EHRC) ei adroddiad ymchwiliad i aflonyddu cysylltiedig ag anabledd. Roedd y CPS wedi darparu tystiolaeth

ysgrifenedig a llafar helaeth i'r Ymchwiliad ac mae staff yn yr EDU wedi cynrychioli'r CPS ar Grŵp Cyngori Allanol yr Ymchwiliad ers dechrau'r ymchwiliad.

Yn ogystal â'i ymateb ffurfiol i EHRC, datblygodd y CPS gynllun gweithredu troseddau casineb anabledd wedi'i ddrafftio a'i rannu gyda'r Fforwm Atebolrwydd Cymunedol

a'r Ardaloedd CPS. Bydd y cynllun gweithredu ar ffurf ddrafft nes cyhoeddi'r cyd-adroddiad arolygiad thematig ar droseddau casineb anabledd sy'n cael ei lunio gan

Arolygiaeth Gwasanaeth Erlyn y Goron Ei Mawrhydi (HMCPsI),
Arolygiaeth Cwnstabiliaeth Ei Mawrhydi (HMIC) ac Arolygiaeth Carchardai Ei Mawrhydi (HMIP)

a chwblhau strategaeth data Cydraddoldeb y CPS yn ddiweddarach eleni.

Roedd ymateb y CPS i'r Ymchwiliad yn rhoi ymrwymadau clir i gymryd camau i annog mwy o adrodd, gan gynnwys gwaith ymgysylltu â'r gymuned sydd wedi'i dargedu'n fwy. Roedd y Gweithdy Llyw-wyr hefyd yn ceisio mynd i'r afael â'r mater drwy helpu asiantaethau i gefnogi cleientiaid i ddeall troseddau casineb anabledd yn well a deall y broses erlyn. (Gweler y blwch ar dudalen 10)

Ym mis Rhagfyr 2011, trefnodd yr EDU gynhadledd i'r holl Gydlynwyr Troseddau Casineb Ardal. Roedd y gynhadledd yn ceisio amlygu ffynonellau cyfredol o arweiniad a chymorth, ystyried sut mae gwersi a ddysgwyd yn gwella arferion, trafod rôl sicrhau ansawdd mewn gwella perfformiad ac ystyried y camau sydd eu hangen i weithredu ymateb y CPS i Ymchwiliad EHRC i aflonyddu cysylltiedig ag anabledd yn effeithiol.

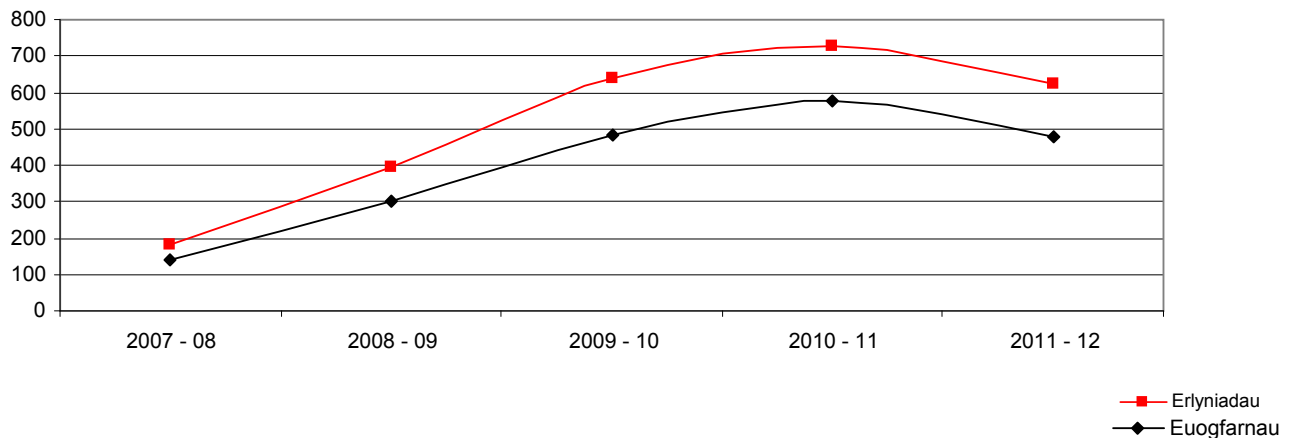
Roedd rhai o'r camau ymarferol a ddeilliodd o drafodaethau'r diwrnod yn cynnwys: eglurhad o'r Safonau Lleiaf i Gydlynwyr Troseddau Casineb, llunio Cylchlythyr Troseddau Casineb chwarterol, Bwrdd Byw Troseddau Casineb Anabledd ar ei newydd wedd a Chwestiynau Cyffredin i erlynyddion.

Ystadegau a thablau cyfunol

Gostyngodd nifer yr achosion a gyfeiriwyd at y CPS gan yr heddlu am benderfyniad cyhuddo yn 2011/12 i 643 o 690 yn 2010/11. Yn fras, mae 70.0% o'r holl

atgyfeiriadau felly wedi arwain at gyhuddiad dros y tair blynedd ddiwethaf. Gostyngodd cyfanswm yr erlyniadau a gwblhawyd o 726 yn 2010/11, i 621 yn 2011/12. O'r rhain, arweiniodd nifer a chyfran lai, sef 480 neu 77.3%, at ganlyniadau llwyddiannus o'u cymharu â 529 a 79.8% yn 2010/11. Cynyddodd y gyfran o'r holl ganlyniadau a gynhyrchodd ble euog o bron dri phwynt canran i 68.3%.

Graff 6: Trosedd casineb anabledd



Cynyddodd y gyfran o achosion sy'n methu oherwydd materion dioddefwyr y llynedd o 15.6% (23) i 19.1% (27).

Gostyngodd y gyfran o achosion sy'n methu oherwydd rhesymau allweddol yn ystod y flwyddyn o 74.1% i 72.3% ond mae'r gyfran wedi cynyddu'n raddol o 59.5% yn 2007/08 gyda rhyddfarn ar ôl treial fel arfer yn cynrychioli'r gyfran fwyaf a'r nifer mwyaf. Methodd 4.3% o ddiodefwyr yn annisgwyl â mynychu treial yn 2011/12 sydd ychydig islaw'r cyfartaledd cenedlaethol ar gyfer yr holl erlyniadau sef 5.2%.

Ar ddiwedd erlyniad, mae achosion yn cael **categori prif drosedd** i nodi math a difrifoldeb y cyhuddiadau a ddygwyd. Troseddau yn erbyn y person a throseddau trefn gyhoeddus oedd y mwyaf cyffredin yn cynrychioli 53.8% o'r holl erlyniadau troseddau casineb anabledd (41.7% a 12.1% yn y drefn honno). Roedd yna ystod fwy arwyddocaol o gategoriâu troseddau eraill yn ymddangos mewn erlyniadau troseddau casineb anabledd nag ar gyfer unrhyw linyn arall o droseddau casineb, o bosibl yn adlewyrchu natur ffrwydrol llawer o droseddau casineb anabledd.

Tabl 4: Categori'r prif drosedd ar gyfer pob llinyn troseddau casineb

Categori'r prif drosedd	ANABLEDD	HOMOFFOBAIDD A THRAWSRYWIOL	HILIAETH A CHREFYDD
Llofruddiaeth	0.3%	0.6%	0.1%
Troseddau yn erbyn yr unigolyn	41.7%	52.2%	49.6%
Troseddau rhywiol	6.2%	0.2%	0.2%
Byrgleriaeth	7.4%	0.6%	0.5%
Lladrad	9.5%	1.7%	0.8%
Dwyn a Thrin	9.0%	2.9%	3.6%
Twyll a Ffugiad	5.0%	0.1%	0.1%
Difrod Troseddol	3.2%	3.5%	4.9%
Troseddau Cyffuriau	0.8%	0.6%	1.1%
Troseddau Trefn Gyhoeddus	12.1%	31.7%	32.5%

Nodiadau: ANABLEDD: Troseddau casineb anabledd; homoffobaidd a thrawsffobaidd; a hiliol a chrefyddol

Mae'r rhan fwyaf o **ddiffynyddion** yn ddynion (77.0%), ond roedd cyfran sylweddol uwch o fenywod (22.9%) o gymharu â ffrydiau eraill o droseddau casineb (16.9% mewn troseddau casineb wedi eu gwaethygu gan hiliaeth a chrefydd a 15.7% mewn troseddau casineb homoffobaidd a thrawsffobaidd). Roedd y rhan fwyaf o ddiffynyddion yn Wyn Prydeinig (82.0%) ac roedd y rheini rhwng 25 a 59 yn cyfrif am 53.3% ac roedd 26.7% arall rhwng 18 a 24 oed. Un ffaith ddiddorol yw bod y gyfran o rai 10-13 oed a 14-17 oed a oedd yn ddiffynyddion wedi gostwng o 4.9% a 23.5% yn y drefn honno yn 2007/08 i 0.8% a 15.0% yn 2011/12.

Yr hyn a wyddom ynglŷn â'r **dioddefwyr** yw bod 45.4% yn ddynion a 38.4% yn fenywod tra nad oedd 16.2% wedi nodi eu rhyw. Roedd y rhan fwyaf o'r dioddefwyr (43.7%) rhwng 25 a 59 oed. Mae'r cyfraddau datgan ar gyfer oedran wedi gwella o 43.7% yn 2007/08 i 77.1% y llynedd.

O ran ethnigrwydd dioddefwyr, mae'r gyfradd ddatgan wedi gwella ychydig i 49.7% a Gwyn Prydeinig yw'r categori mwyaf cyffredin sef 44.2%. Fodd bynnag, mae angen gwneud rhagor o waith i wella data dioddefwyr.

Perfformiad ardal

Cyflwynodd CPS Gorllewin Canolbarth Lloegr becyn hyfforddi ar addasrwydd troseddwr ag anhwylder meddwl i bledio ar gyfer erlynyddion rheng flaen i wella ansawdd gwaith achos. Roedd y sesiwn yn canolbwyntio ar achosion sy'n cynnwys dioddefwyr a thystion sydd â phroblemau iechyd meddwl a/neu anableddau dysgu. Dilynwyd y goblygiadau sy'n codi i erlynyddion drwy brosesu a dedfrydu'r llys gan ddefnyddio astudiaethau achos perthnasol, dangosyddion Anawsterau Dysgu a rhannu protocolau rhwng y GIG a'r CPS. Amlygwyd enghreifftiau o arfer da ar waith amlasiantaeth mewn Iechyd Meddwl yng Ngorllewin Canolbarth Lloegr fel Peilot Llys Wolverhampton a Pheilot Cyfiawnder Ieuencid Wolverhampton a gweithio gyda

diffynyddion a throseddwyr gyda Phroblemau Iechyd Meddwl. Lledaenwyd hefyd gymorth cof CPS i erlynyddion sy'n ymdrin ag achosion sy'n cynnwys dioddefwyr a thystion sydd â phroblemau iechyd meddwl a/neu anableddau dysgu, a phecyn cymorth erlynyddion MIND.⁵

Tabl 5: Erlyniadau troseddau casineb anabledd yn ôl canlyniad yn amlygu'r tair Ardal CPS sy'n perfformio orau o'u cymharu â ffigurau cenedlaethol

	Euogfarnau		Aflwyddiannus		Cyfanswm
	Nifer	%	Nifer	%	
Cenedlaethol	480	77.3%	141	22.7%	621
Dwyrain Lloegr	26	86.7%	4	13.3%	30
Gogledd Ddwyrain Lloegr	53	84.1%	10	15.9%	63
Cymru	23	82.1%	5	17.9%	28

Yr Ardaloedd CPS lle cafwyd y cynnydd mwyaf mewn erlyniadau troseddau casineb anabledd yn 2011/12 oedd Gogledd Orllewin Lloegr (35.9%) Gogledd Ddwyrain Lloegr (12.5%) a De Ddwyrain Lloegr (5.3%).

Cydweithio

Mewn trafodaeth ag aelodau'r Panel Craffu a Chynnwys Lleol a grwpiau amlasiantaeth, fel grŵp Rhydd o Ragfarn Dorset Gyfan, nodwyd y diffyg adroddiadau am droseddau casineb anabledd a'r gostyngiad yn nifer yr erlyniadau. Penderfynodd yr Ardal felly flaenoriaethu'r gwaith ynghylch troseddau casineb anabledd. Lluniwyd nifer o daflenni ffeithiau ac fe'u dosbarthwyd yn eang yn y gymuned mewn digwyddiadau cymunedol gan yr awdurdodau lleol. Roedd y taflenni ffeithiau'n disgrifio ystadegau erlyn, astudiaethau achos a'r ddeddfwriaeth berthnasol ar droseddau casineb. Y nod oedd cynyddu ymwybyddiaeth am droseddau casineb yn y gymuned ac felly cynyddu adroddiadau, erlyniadau a hyder.

Rhoes Prif Erlynydd y Goron ar gyfer De Orllewin Lloegr gyfweiliad ar y pwnc i BBC Wiltshire. Rhoes aelodau'r Panel Craffu a Chynnwys Lleol (LSIP) wybod i'r Ardal eu bod yn falch eu bod yn canolbwyntio ar droseddau casineb anabledd yn y modd hwn.

⁵ Nod y Cymorth Cof i gynorthwyo erlynyddion sy'n ymdrin ag achosion sy'n cynnwys dioddefwyr a thystion sydd â phroblemau iechyd meddwl a/neu anableddau dysgu yw cynorthwyo erlynyddion gyda chynngor cyhuddo a rheoli achosion. Mae'n cyflenwi'r datganiad polisi cyhoeddus, *Supporting victims and witnesses who have mental health issues* a *Supporting Victims and Witnesses with learning disabilities*, sydd ill dau i'w gweld ar wefan CPS yn: www.cps.gov.uk/publications/docs/supporting_victims_and_witnesses_with_a_learning_disability.pdf a www.cps.gov.uk/publications/docs/supporting_victims_and_witnesses_with_mental_health_issues.pdf Mae pecyn cymorth erlynyddion MIND i'w gweld yn: www.mind.org.uk

Astudiaeth Achos

Enghraifft un: Mewn achos yng Ngorllewin Swydd Efrog, roedd y tri dioddefwr i gyd yn ddynion a chanddynt anableddau dysgu. Yn ystod ymweliad â chanol y dref yng nghwmni eu gweithiwr cefnogi, daeth y diffynnydd atynt a mynnu arian ganddynt. Pan wrthodasant, trodd y diffynnydd yn ymosodol iawn a dechreuodd weiddi, gan alw “retards” a thermau sarhaus eraill ar y dynion. Aeth y gweithiwr cefnogi â'r tri dyn i eglwys gerllaw a galwodd yr heddlu.

Wedyn dilynodd y diffynnydd y dynion i mewn i'r eglwys lle cafodd ei adnabod gan y gweithiwr cefnogi a'i arestio ar sail amheuaeth ei fod wedi cyflawni Trosedd Trefn Gyhoeddus adran 4a wedi ei gwaethygu gan anabledd.

Ni chymerwyd datganiadau gan y tri dyn am eu bod wedi dychryn gormod felly gwnaeth y gweithiwr cefnogi ddatganiad tyst. Plediodd y diffynnydd yn ddiuog ond cafodd ei gollfarnu ar ôl treial a'i ddedfrydu i 12 mis o orchymyn cymunedol a 12 mis o oruchwyliaeth yn ogystal â mynychu 6 mis o gwrs trin alcohol.

Enghraifft dau: Yng Ngogledd Ddwyrain Lloegr, bu dyn a chanddo gyflwr cyfnewidiol a olygai fod angen iddo ddefnyddio cadair olwyn weithiau yn destun ymgyrch dri mis o aflonyddu a chamdriniaeth gan y diffynnydd (ei gymydog) a'i cyhuddodd o odro budd-daliadau. Bu'r diffynnydd yn annog ei blant ei hun a phlant lleol eraill i weiddi sarhad at y dioddefwr, chwistrellu graffiti ar ei ffens a thaflu cerrig at ei ffenestri. Cofnodwyd llawer o'r ymddygiad hwn ar deledu cylch cyfyng yr oedd y dioddefwr wedi'i osod yn ei gartref.

Plediodd y diffynnydd yn euog o aflonyddu, difrod troseddol a cheisio creu difrod troseddol a rhoddwyd iddo ddedfryd o garchar o 10 wythnos, wedi'i ohirio am 12 mis, a gorchynnwyd iddo wneud 80 awr o waith cymunedol di-dâl. Fe'i gwnaethpwyd hefyd yn destun gorchymyn atal i beidio â mynd at y dioddefwr na'i deulu am 12 mis. Cododd y Llys y dedfrydau o fod yn orchymyn cymunedol i ddedfryd ohiriedig gyda gorchymyn atal.

Gwersi a ddysgwyd

Yng Ngogledd Orllewin Lloegr, canfu adolygiad o achos nas erlynwyd fel trosedd casineb anabledd y dylai fod wedi'i erlyn fel un felly. Rhannwyd ffeil orffenedig yr achos gyda'r Panel Craffu Troseddau Casineb. Un peth a amlygwyd ganddynt oedd y ffaith bod y ffeil yn awgrymu nad oedd tystiolaeth o elyniaeth tuag at rywun anabl wedi'i hystyried. Yn sgil adborth gan y panel ynghyd ag adborth gan gymdeithasau pobl anabl, erbyn hyn mae'n rhaid chwilio pob achos sy'n cynnwys dioddefwr anabl am unrhyw dystiolaeth o elyniaeth. Hefyd, rhaid nodi'r rhesymau pam mae am gael ei hystyried neu pam nad yw am gael ei hystyried ar y ffeil ac mewn adolygiad ffeil gyfan.

Er mwyn cefnogi erlynyddion i wneud hyn, trefnodd y Cydlynnydd Troseddau Casineb fod canllaw ffurf fer yn cael ei lamineiddio i bob Erlynydd yn yr Ardal a phob mis anfonir at Erlynyddion y Goron y Canghennau restr o'r holl achosion troseddau casineb byw i sicrhau bod achosion wedi'u nodi'n gywir.

Ennyn casineb

Mae troseddau casineb yn canolbwyntio ar elyniaeth neu ragfarn yn erbyn y grwpiau dan sylw. Mae gelyniaeth yn golygu ystyr arferol, bob dydd y gair ac mae ei ddiffiniad yn y geiriadur yn cynnwys mileindra, anghyfeillgarwch, malais, drwgdeimlad, dirmyg, rhagfarn, dicter, atgasedd a chasineb. Mae'r troseddau trefn gyhoeddus o ennyn casineb yn canolbwyntio ar gasineb ei hun ac ar fwriad neu effaith debygol y drosedd dan sylw. Dyma'r flwyddyn gyntaf inni adrodd am yr erlyniadau hyn, felly rydym wedi cynnwys trosolwg ar y gyfraith ar y mater hwn.

Ennyn casineb hiliol

Mae Erthygl 10 o'r Confensiwn Ewropeaidd ar Hawliau Dynol [ECHR] yn caniatáu rhyddid mynegiant heblaw mewn rhai amgylchiadau prin. Mae'r amgylchiadau hyn yn cynnwys y troseddau sydd yn Rhan III o Ddeddf Trefn Gyhoeddus 1986.

Hefyd, dywedir yn Erthygl 17 o'r Confensiwn: "Ni cheir dehongli dim yn y Confensiwn hwn fel petai'n awgrymu unrhyw hawl i unrhyw Wladwriaeth, grŵp neu berson gael rhan mewn unrhyw weithgarwch neu berfformio unrhyw weithred gyda'r nod o ddinistrio unrhyw rai o'r hawliau a'r rhyddid a amlinellir yn hwn neu gyda'r nod o gyfyngu arnynt i raddau mwy helaeth nag a amodir yn y Confensiwn." Mae cyfraith achosion berthnasol yn cynnwys Glimmerveen a Hagenbeek v yr Iseldiroedd 18 DR [1987] a Kuhnen v yr Almaen 56 DR [1988].

Er mwyn i drosedd gael ei chyflawni o dan unrhyw un o'r adrannau hyn o Ddeddf Trefn Gyhoeddus 1986, rhaid cael un o'r gweithredoedd a ddisgrifir ynddi: rhaid ei bod "yn fygythiol, yn ddifriol neu'n sarhaus", a rhaid ei bod wedi'i bwriadu i ennyn casineb hiliol, neu ei bod yn debygol yn yr holl amgylchiadau o ennyn casineb hiliol.

Rhoir i'r geiriau "bygythiol, difriol neu sarhaus" eu hystyr arferol ac mae cyfraith achosion sy'n ymdrin â darpariaethau eraill Deddf Trefn Gyhoeddus 1986 yn gallu cynorthwyo gyda hyn.

Diffinnir casineb hiliol yn Adran 17 o'r Ddeddf. Rhaid i'r erlyniad brofi mai'r bwriad oedd ennyn casineb neu fod casineb yn debygol o gael ei ennyn. Nid yw 'tebygol' yn golygu bod casineb hiliol yn ddim ond posibl. Rhaid felly inni archwilio cyd-destun unrhyw ymddygiad yn ofalus iawn, yn enwedig y gynulleidfa debygol, oherwydd bydd hyn yn berthnasol iawn.

Ymddengys y troseddau hyn yn Neddf Trefn Gyhoeddus 1986, sydd wedi'i chynllunio'n gyffredinol i atal ymddygiad o drais, anrhefn, niwed neu fygythion. Er bydd yn aml yn bresennol, nid yw'r risg o gyflawni gweithred droseddol o'r math hwn yn hanfodol i brofi bod y drosedd o ennyn casineb ar sail hil wedi'i chyflawni.

Pan fydd pobl yn casáu eraill oherwydd hil, gall casineb felly ddod i'r amlwg wrth gyflawni troseddau wedi'u cymhell gan gasineb, neu mewn camdriniaeth, gwahaniaethu neu ragfarn. Bydd ymatebion felly'n amrywio o'r naill berson i'r llall, ond mae pob math o gasineb yn effeithio'n niweidiol ar y dioddefwyr unigol ac ar y gymdeithas, ac mae hwn yn ffactor perthnasol i'w ystyried wrth ystyried a ydy erlyniad

yn briodol.

Mae'n hanfodol mewn cymdeithas rydd, ddemocratig a goddefgar fod pobl yn gallu cyfnewid barn yn gadarn, hyd yn oed pan allai'r farn hon bechu yn erbyn rhywun. Fodd bynnag, rhaid inni gydbwyso hawliau'r unigolyn i ryddid mynegiant yn erbyn dyletswydd y wladwriaeth i weithredu'n gymesur er lles diogelwch cyhoeddus, i atal anrhefn a throedd, ac i ddiogelu hawliau eraill.

Mae pob honiad felly, yn ôl ei union natur, yn sensitif iawn. Am y rheswm hwnnw, ac i sicrhau dull cyson, rhaid cyfeirio unrhyw honiad o dan y ddeddfwriaeth hon at yr Isadran Gwrthderfysgaeth a Throsedd Arbennig ym Mhencadlys y CPS. Os bydd yr Isadran yn ymdrin ag achos, ni all fwrw ymlaen heb ganiatâd y Twrnai Cyffredinol.

Ennyn casineb crefyddol a chasineb ar sail cyfeiriadedd rhywiol

Daeth Deddf Casineb Hiliol a Chrefyddol 2006 i rym ar 1 Hydref 2007. Creodd droseddau newydd o ennyn casineb crefyddol, sy'n wahanol iawn i'r troseddau casineb hiliol sydd yn Rhan III o Ddeddf Trefn Gyhoeddus 1986.

Diwygiwyd y Ddeddf Trefn Gyhoeddus gan Ddeddf Cyfiawnder Troseddol a Mewnfudo 2008 i greu'r drosedd o ennyn casineb yn fwriadol ar sail cyfeiriadedd rhywiol. Mae hyn yn cyd-fynd â'r troseddau o ennyn casineb yn fwriadol ar sail crefydd.

Cyflawnir y troseddau os bydd person yn defnyddio geiriau neu ymddygiad bygythiol, neu os bydd yn arddangos unrhyw ddeunydd ysgrifenedig, sy'n fygythiol, os bydd yn bwriadu trwy hynny ennyn casineb crefyddol a chasineb ar sail cyfeiriadedd rhywiol. Bygythiol yw'r gair gweithredol, nid difriol na sarhaus.

Mae meddu, cyhoeddi neu ddsbarthu deunydd llidiol hefyd yn drosedd. Gellir cyflawni troseddau mewn man cyhoeddus neu breifat, ond nid mewn annedd, heblaw bod y geiriau a'r ymddygiad tramgwyddus wedi'u clywed y tu allan i'r annedd, a'u bod wedi'u bwriadu i'w clywed. Rhaid bod y diffynnydd wedi bwriadu ennyn casineb crefyddol neu gasineb ar sail cyfeiriadedd rhywiol; nid yw dihidrwydd yn ddigon.

Felly nid yw defnyddio ymddygiad sarhaus neu ddirfïol gyda'r bwriad o ennyn casineb crefyddol neu gasineb ar sail cyfeiriadedd rhywiol yn drosedd, ac nid yw defnyddio geiriau bygythiol sy'n debygol o ennyn casineb crefyddol neu gasineb ar sail cyfeiriadedd rhywiol yn drosedd ychwaith.

Mae amddiffyniad rhyddid mynegiant wedi'i gynnwys yn Adran 29J o'r Ddeddf, sydd "... yn atal neu'n cyfyngu ar drafodaeth, beirniadaeth neu fynegiannau o wrthnawsedd, atgasedd, gwawd, sarhad, neu gamdriniaeth o grefyddau penodol neu gredoau neu arferion ei ddilynwyr."

Mae caniatâd y Twrnai Cyffredinol yn ofynnol i erlyn y troseddau hyn ac ymdrinnir â hwy o dan yr un trefniadau â throeddau o ysgogi casineb hiliol.

Y Data

Yng ngoleuni'r gwrthdaro posibl â hawl unigolyn i ryddid mynegiant a lleferydd, mae safon uwch o brawf effaith i bob pwrpas ynghlwm wrth achosion ysgogi. Un o ganlyniadau hyn yw bod llawer llai o achosion ysgogi'n cael eu dwyn nag achosion troseddau casineb.

Yn 2011/12, erlynom 9 achos trefn gyhoeddus perthnasol: 10 mewn perthynas â dosbarthu deunydd ysgrifenedig gyda'r bwriad o ennyn casineb ar sail cyfeiriadedd rhywiol; 6 o gyhoeddi deunydd llidiol hiliol neu feddu ar ddeunydd llidiol hiliol gyda'r bwriad o'i ddosbarthu ac un o gyhoeddi deunydd ysgrifenedig gyda'r bwriad o ennyn casineb crefyddol.

Cafodd 17 o gyhuddiadau eu dwyn i gyd, gan arwain at 13 dyfarniad euog a 4 dieuog.

Mae rhagor o fanylion ar yr achosion hyn i'w gweld yn y datganiadau i'r wasg cysylltiedig ar [dudalen yr Isadran Gwrthderfysgaeth](#) ar wefan y CPS.

Astudiaeth Achos

Eleni cafwyd yr erlyniad llwyddiannus cyntaf o ennyn casineb ar sail cyfeiriadedd rhywiol. Cafodd rheithgor yn Llys y Goron Derby dri dyn yn euog ym mis Ionawr 2012 o fynd y tu hwnt i hyrwyddo cyfreithlon ar werthoedd crefyddol am iddynt fynd ati'n fwriadol i ennyn casineb ar sail cyfeiriadedd rhywiol drwy lunio a dosbarthu taflen a oedd yn fygythiol.

Defnyddiodd yr erlyniad dystion lleyg, o'r gymuned hoyw a oedd wedi cael y daflen ac a roes dystiolaeth am effaith ei chael a'r ffaith bod y cynnwys wedi'u bygwth. Ymgeisiwyd am fesurau arbennig (sgriniau) o ran y tystion lleyg ac, oherwydd lefel diddordeb y wasg, cafwyd cyfarwyddyd i'r wasg fel na ellid cyhoeddi enwau a chyfeiriadau'r tystion.

Yn ôl y gyfraith: "i osgoi amheuaeth, ni ystyrir bod trafod neu feirniadu arferion neu ymddygiad rhywiol, nac annog pobl i ymatal rhag ymddygiad neu arferion felly neu i'w haddasu, yn fygythiol na'u bod wedi'u bwriadu i ennyn casineb." Hwn yw'r amddiffyniad rhyddid mynegiant sy'n golygu, os daw rheithiwr i'r casgliad nad yw'r ddogfen yn gwneud mwy na beirniadu cyfunrywiaeth a/neu annog pobl i ymatal rhag gweithgarwch cyfunrywiol, na fyddai'n fygythiol.

Wrth ddedfrydu, dywedodd y barnwr: "Mae'n poblogaeth yn cynnwys pobl o bob lliw, cred a diwylliant. Gan amlaf, mae'r mwyafrif helaeth ohonom yn cytuno'n dda iawn â'n gilydd a'r rhyddid mwyaf yr ydym oll yn ei fwynhau yw byw mewn heddwch a heb ofn.

Mae'r gyfraith wedi esblygu ac addasu i amddiffyn y rhyddid hwnnw. Yn arbennig, derbyniwyd cyfreithiau i atal deunydd ysgrifenedig rhag cael ei ddosbarthu os yw'n bwriadu ennyn casineb. Profwyd bod hyn yn angenrheidiol gan fod lleiafrif bach o'n cymuned eang weithiau'n ceisio ennyn casineb yn erbyn eu cyd-ddinasyddion a hynny am eu bod yn cael eu hamgyffred yn wahanol mewn rhyw ffordd yn unig."

Troseddau yn erbyn pobl hŷn

Nid oes unrhyw ddiffiniad statudol o drosedd yn erbyn person hŷn (CAOP) nac unrhyw drosedd statudol gyffredinol. Mae'r CPS yn gosod y lluman CAOP ar droseddau:

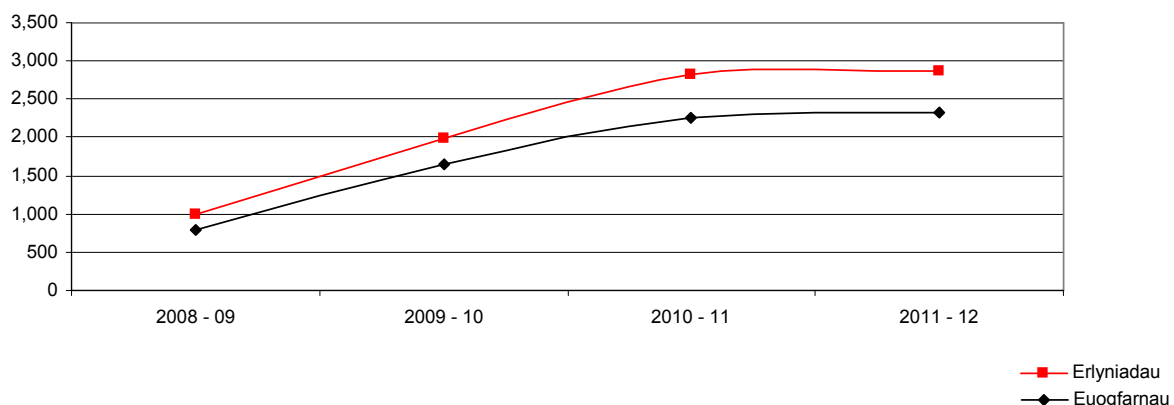
- Pan fydd perthynas a disgwyliad o ymddiriedaeth e.e. ymosodiad/lladrad gan ofalwr neu aelod o'r teulu;
- Sydd wedi eu targedu'n benodol at yr unigolyn hŷn oherwydd eu bod yn cael eu canfod fel rhywun bregus neu'n 'darged hawdd' e.e. byrgleriaeth tynnu sylw neu fygio;
- Nad ydynt yn gysylltiedig yn gyntaf ag oed y person hŷn ond eu bod yn hwyrach e.e. byrgleriaeth pan nad yw'r byrgler yn gwybod beth yw oed deiliad y cartref ond yn hwyrach mae'n manteisio ar y sefyllfa ar ôl canfod bod y deiliad yn berson hŷn; ac
- Sy'n ymddangos i fod wedi ei ysgogi'n rhannol, neu'n gyfan gwbl, gan elyniaeth seiliedig ar oed, neu oed deongledig e.e. ymosodiad, aflonyddu neu ymddygiad gwrthgymdeithasol yn ymwneud â datganiadau israddol yn gysylltiedig ag oedran y dioddefydd;
- Pan fydd troseddwr yn fwriadol yn targedu person hŷn oherwydd ei elyniaeth neu ei gelyniaeth tuag at bobl hŷn bydd yn cyfateb i ffactor waethybol, fel y bydd targedu unrhyw un sy'n fregus.

Ystadegau a thablau cyfunol

Yn 2011/12 cafwyd gwelliannau yn ein perfformiad ar droseddau yn erbyn pobl hŷn. Mae nifer yr achosion a gyfeiriwyd atom gan yr heddlu wedi codi bob blwyddyn ers 2007/08 ac erbyn hyn mae'n 2,987. O'r rhain, arweiniodd 2,242 (75.1%) at gyhuddiad.

O'r erlyniadau a gwblhawyd yn 2011/12, cafwyd tua 2,332 o euogfarnau neu 81.3% o'r holl erlyniadau. Ar gyfer 2010/11, y ffigurau hyn oedd 2,259 a 80.0%. Ers 2007/08, mae erlyniadau wedi cynyddu'n raddol o 790 neu gyfradd lwyddo o 78.7%. Roedd pledion euog yn 2011/12 yn cyfrif am 73.9% o'r holl erlyniadau, cynnydd ers 2010/11 o 0.7 pwynt canran. Yn 2007/08, 70.4% oedd yr un ffigur.

Graff 7: Cyfanswm troseddau yn erbyn pobl hŷn



Mae'r gyfran o achosion sy'n methu oherwydd yr holl faterion dioddefwyr wedi cynyddu o 14.0% yn 2007/08 i 16.8% y llynedd. Cynyddodd y gyfran o achosion sy'n methu oherwydd rhesymau allweddol ychydig o 65.7% yn 2010/11 i 67.7% y llynedd, ond ar y cyfan, bu'r duedd ers 2007/08 tuag i lawr pan oedd yn 68.2% gyda rhyddfarn ar ôl treial ac elfen gyfreithiol hanfodol ar goll yn cynrychioli'r gyfran fwyaf a'r nifer mwyaf.

Roedd 76.4% o'r **diffynnyddion** yn ddynion, ffigur sydd wedi parhau'n gyson yn ystod y tair blynedd diwethaf.

Mae cofnodi rhyw dioddefwyr wedi gwella o 60% o'r holl ddiodeswyr yn 2008/09 i 84% yn 2011/12. O ganlyniad i welliannau o ran adnabod troseddau yn erbyn pobl hŷn a chywirdeb cofnodion, rydym wedi dod i ddeall y troseddau hyn yn well. Gwyddom bellach fod y gyfran o ddiodeswyr benyw bron yn 50% gyda dynion yn cael eu nodi fel diodeswyr mewn 35% o achosion. Yn 2007/08, 36% a 24% oedd y ffigurau hyn. Mae'r her yn parhau i nodi nid yn unig rhyw'r holl ddiodeswyr ond nodweddion personol eraill a ddiffinnir o dan Ddeddf Cydraddoldeb 2010 er mwyn dod i ddeall y drosedd hon yn well ac i wella'n gwasanaethau i'w diodeswyr.

Perfformiad ardal

Astudiaeth Achos

Yn un o achosion CPS De Ddwyrain Lloegr, dangosir y ffordd y gall dull cadarn, ymroddedig, sensitif a rhagweithiol gyflawni cyfiawnder er gwaethaf heriau ymarferol a thystiolaethol sylweddol. Nid oedd y diodeswr yn yr achos hwn yn fodlon rhoi datganiad ysgrifenedig na datganiad wedi'i recordio ar fideo yn erbyn ei merch, y diffynnydd. Nid oedd gobaith ceisio ei darbwylo i wneud hynny yn groes i'w hewyllys. Yr unig ffordd y gellid dod â'r diffynnydd meddw gerbron llys am ymosod yn dreisgar ar ei mam 95 oed oedd drwy weithredu'r darpariaethau Achlust yn adran 114(1)(d) o'r Ddeddf Cyfiawnder Troseddol (2003) yn llwyddiannus a *res gestae* cyfraith gwlad i roi disgrifiad i'r Llys o'r ymosodiad a roddwyd gan y diodeswr i weithiwr cymdeithasol a swyddog heddlu. Daeth y drosedd i'r amlwg pan sylwodd gyrrwr a ddisbarthai brydau bwyd i'r oedrannus ar anafiadau i'r diodeswr yn ystod ymweliad a rhoi gwybod i'r gwasanaethau cymdeithasol. Gwrthwynebodd yr Amddiffyniad y cais hwn ond cafodd ei ganiatáu gan yr Ynadon a ganfu'r diffynnydd yn euog mewn treial a'i chyflwyno i'w dedfrydu i Lys y Goron.

Wrth i fwy o achosion o gam-drin mewn cartrefi gofal preswyl ddod i'r amlwg, mae'n bwysig i bawb dan sylw fod yn ymwybodol o'r posibilrwydd o ymddygiad troseddol yn ogystal â'r angen i ddarparu cymorth priodol.

Astudiaethau Achos

Enghraifft un: Bu cynorthwydd gofal yn cam-drin y rheini yn ei gofal a hynny ar un achlysur drwy ddal blanced dros ben un fenyw a gobennydd dros wyneb un arall. Cafwyd y gweithiwr gofal yn euog o gam-drin dau berson oedrannus bregus

Dywedodd Erlynydd Rhanbarthol y Goron dros CPS Gogledd Cumbria: "Roedd hwn yn achos annifyr iawn. Heddiw cafwyd y cynorthwydd gofal yn euog o ddwy drosedd ddifrifol yn erbyn cleifion oedrannus a oedd yn ei gofal. Roedd mewn swydd o ymddiriedaeth a chyfrifoldeb a manteisiodd ar y swydd honno mewn modd ofnadwy. Yn hytrach na gofalu am y ddau glaf bregus hyn tra oeddent mewn poen ac angen help arnynt, fel y'i cyflogwyd i'w wneud, aeth ati i'w cam-drin o flaen aelodau eraill o staff.

"Roedd yr hyn a wnaeth yn ddideimlad ac yn anodd ei gredu. Mae'n debygol o fod wedi achosi trallod i'r cleifion eu hunain a bu'n annymunol iawn i'w teuluoedd glywed amdano. Wrth ei chael yn euog heddiw, mae'r rheithgor wedi cytuno â'r achos erlyn fod ei chamdriniaeth fwriadol o'r cleifion oedrannus hyn yn droseddol."

Enghraifft dau: Mewn achos yn Swydd Efrog, bu'r diffynnydd yn aflonyddu droeon ar ei fam-gu a'i gŵr, gan fwlio sawl mil o bunnoedd allan ohonynt ar gyfer ei gaethiwed i gyffuriau. Aeth y diffynnydd ag eiddo o dŷ'r achwynydd a'i wystlo, gan gynnwys y fodrwy ddyweddio a'r fodrwy briodas oddi ar ei bysedd. Wedi'i gadael yn ddiymgeledd, nid oedd gan yr achwynydd ddigon o arian i wresogi ei chartref na phrynu bwyd ac roedd yn dibynnu ar barseli bwyd elusen i fyw.

Bu'r cyfreithiwr adolygu'n ystyried yr amgylchiadau, yn cynghori'r heddlu yn eu hymchwiliad ac yn cynghori ynghylch y cyhuddiad mwyaf priodol. Erlynwyd yr achos yn gadarn yn y Llys Ynadon. Plediodd y diffynnydd yn euog i aflonyddu ac fe'i dedfrydwyd i 200 awr o waith cymunedol di-dâl, gorchmynnwyd iddo dalu £500 o iawndal a chadw at dri mis o gyrffyw; mynychu rhaglen adsefydlu cyffuriau am naw mis a chydymffurfio â gorchymyn atal yn ei atal rhag cysylltu o gwbl â'i fam-gu, a hynny heb derfyn arno.

Yn sgil y cymorth parhaus a gafodd yr achwynydd gan yr heddlu a'r cyngor gan y CPS, roedd hi'n ddigon dewr i fynd ymlaen â'r erlyniad. Gyda chymorth un o swyddogion cyswllt yr heddlu, gallodd fynd i'r llys a gweld y diffynnydd yn cael ei euogfarnu.

Tabl 6: Erlyniadau yn ôl deiliant ar gyfer pob trosedd yn erbyn pobl hŷn yn amlygu'r tair Ardal CPS sy'n perfformio orau o'u cymharu ag ystadegau cenedlaethol

	Euogfarnau		Aflwyddiannus		Cyfanswm
	Nifer	%	Nifer	%	
Cenedlaethol	2,332	81.3%	535	18.7%	2,867
De Ddwyrain Lloegr	172	85.1%	30	14.9%	202
Swydd Efrog a Glannau Humber	240	84.2%	45	15.8%	285
Gorllewin Canolbarth Lloegr	309	83.7%	60	16.3%	369
Dwyrain Lloegr	144	83.7%	28	16.3%	172

Roedd chwe Ardal a gofnododd gynnydd yn niferoedd y troseddau yn erbyn pobl hŷn yn ystod y flwyddyn. Y tair Ardal a berfformiodd orau oedd: Dwyrain Canolbarth Lloegr (34.5%), Gorllewin Canolbarth Lloegr (16.4%) a Chymru (14.4%).

Dysgu gwersi

Datblygwyd blaenoriaethau Ymgysylltu â'r Gymuned CPS Dwyrain Canolbarth Lloegr drwy ddadansoddiad cyfunol o ddata perfformiad, proffilio cymunedau lleol a blaenoriaethau busnes y CPS. Rhoddwyd blaenoriaeth i ymgysylltu yn y gymuned ag oedolion hŷn am fod gan Dwyrain Canolbarth Lloegr ganran uwch o breswylwyr rhwng 55 a 64 oed, o'i chymharu â chyfartaledd y DU ar gyfer y ddau ryw. Disgwylir i nifer y bobl oedrannus yn y rhanbarth dyfu'n gyflymach na'r boblogaeth gyfan a hynny'n arbennig ym mhoblogaeth y rheini sy'n 65 oed a throsodd. Bu'r Ardal yn gweithio'n agos felly gyda'r Grŵp Cynghori Pobl Hŷn, ac yn craffu ar 'droseddau yn erbyn oedolion hŷn' yn y rhaglen o themâu'r panel craffu troseddau casineb ar gyfer y flwyddyn.

Cydweithio

O ganlyniad i waith ymgysylltu â'r gymuned, mae'r Ardal wedi datblygu cynghrair strategol gyda nifer o gymdeithasau lleol a chenedlaethol sy'n cynrychioli ac yn cefnogi lles oedolion hŷn: Age Action Alliance gan gynnwys East Midlands Later Life Forum a'r Change AGEents cenedlaethol.

Gwnaethpwyd nifer o gyflwyniadau i'r ddau sefydliad, gan hybu ymwybyddiaeth am rôl y CPS a'i bolisi ar droseddau yn erbyn pobl hŷn. Cafwyd adborth o drafodaeth y panel craffu troseddau casineb, a dosbarthwyd gwybodaeth i aelodau. Mynychodd Prif Erlynydd y Goron gyfarfod y Bwrdd Asiantau dros Newid a rhoddwyd cymorth hefyd i'w banel cynghori strategol sy'n llywio ei Fwrdd Gweithredol.

Rhoes y ddau sefydliad hyn gymorth defnyddiol iawn pan oedd Panel Craffu Troseddau Casineb yr Ardal yn canolbwyntio ar droseddau yn erbyn pobl hŷn. Mae'r cysylltiadau wedi cyfrannu hefyd at gynyddu dealltwriaeth a hyder wrth ymdrin â materion sy'n wynebu aelodau hŷn o'r gymuned.

Troseddau Casineb	Erlyniadau CPS 2011 - 2012				
	Euogfarnau		Aflwyddiannus		Cyfanswm
	Nifer	%	Nifer	%	
42 o Ardaloedd	11,843	83.4%	2,353	16.6%	14,196
Cymru	552	82.3%	119	17.7%	671
Dyfed Powys	51	87.9%	7	12.1%	58
Gwent	97	80.8%	23	19.2%	120
Gogledd Cymru	156	81.3%	36	18.8%	192
De Cymru	248	82.4%	53	17.6%	301
Dwyrain Lloegr	619	88.7%	79	11.3%	698
Swydd Gaergrawnt	111	86.7%	17	13.3%	128
Essex	244	88.1%	33	11.9%	277
Norfolk	153	89.5%	18	10.5%	171
Suffolk	111	91.0%	11	9.0%	122
Dwyrain Canolbarth Lloegr	968	85.3%	167	14.7%	1,135
Swydd Derby	194	83.6%	38	126.4%	232
Swydd Gaerlŷr	326	84.5%	60	15.5%	386
Swydd Lincoln	84	84.8%	15	15.2%	99
Swydd Northampton	98	91.6%	9	8.4%	107
Swydd Nottingham	266	85.5%	45	14.5%	311
Llundain	2,215	78.9%	594	21.1%	2,809
Glannau Mersi a Swydd Gaer	573	83.5%	113	16.5%	686
Swydd Gaer	168	87.0%	25	13.0%	193
Glannau Mersi	405	82.2%	88	17.8%	493
Gogledd Ddwyrain Lloegr	625	84.0%	119	16.0%	744
Cleveland	132	84.1%	25	15.9%	157
Durham	103	83.7%	20	16.3%	123
Northumbria	390	84.1%	74	15.9%	464
Gogledd Orllewin Lloegr	1790	83.4%	355	16.6%	2,145
Cumbria	98	83.8%	19	16.2%	117
Manceinion Fwyaf	1,194	83.1%	243	16.9%	1,437
Swydd Gaerhirfryn	498	84.3%	93	15.7%	591
De Ddwyrain Lloegr	643	86.3%	102	13.7%	745
Caint	268	85.9%	44	14.1%	312
Surrey	121	84.6%	22	15.4%	143
Sussex	254	87.6%	36	12.4%	290
De Orllewin Lloegr	616	84.7%	111	15.3%	727
Avon a Gwlad yr Haf	342	85.1%	60	14.9%	402
Dyfnaint a Chernyw	161	81.7%	36	18.3%	197
Swydd Gaerloyw	113	88.3%	15	11.7%	128
Tafwys a Chiltern	646	82.9%	133	17.1%	779
Swydd Bedford	92	82.1%	20	17.9%	112
Swydd Hertford	207	88.8%	26	11.2%	233
Dyffryn Tafwys	347	80.0%	87	20.0%	434
Wessex	543	84.4%	100	15.6%	643
Dorset	82	78.8%	22	21.2%	104
Hampshire ac Ynys Wyth	412	87.5%	59	12.5%	471
Wiltshire	49	72.1%	19	27.9%	68
Gorllewin Canolbarth Lloegr	1,226	86.7%	188	13.3%	1,414
Swydd Stafford	182	88.8%	23	11.2%	205
Swydd Warwick	67	87.0%	10	13.0%	77
Gorllewin Mersia	179	87.3%	26	12.7%	205
Gorllewin Canolbarth Lloegr	798	86.1%	129	13.9%	927
Swydd Efrog a Glannau Humber	827	82.7%	173	17.3%	1,000
Glannau Humber	167	90.8%	17	9.2%	184
Gogledd Swydd Efrog	60	80.0%	15	20.0%	75
De Swydd Efrog	180	84.1%	34	15.9%	214
Gorllewin Swydd Efrog	420	79.7%	107	20.3%	527

Troseddau casineb hil a chrefydd	Erlyniadau CPS 2011 - 2012				
	Euogfarnau		Aflwyddiannus		Cyfanswm
	Nifer	%	Nifer	%	
42 o Ardaloedd	10,412	84.2%	1,955	15.8%	12,367
Cymru	477	84.4%	88	15.6%	565
Dyfed Powys	40	90.9%	4	9.1%	44
Gwent	84	82.4%	18	17.6%	102
Gogledd Cymru	129	84.3%	24	15.7%	153
De Cymru	224	84.2%	42	15.8%	266
Dwyrain Lloegr	532	89.4%	63	10.6%	595
Swydd Gaergrawnt	101	87.8%	14	12.2%	115
Essex	212	89.1%	26	10.9%	238
Norfolk	123	89.8%	14	10.2%	137
Suffolk	96	91.4%	9	8.6%	105
Dwyrain Canolbarth Lloegr	842	85.4%	144	14.6%	986
Swydd Derby	170	84.2%	32	15.8%	202
Swydd Gaerlŷr	284	84.5%	52	15.5%	336
Swydd Lincoln	71	85.5%	12	14.5%	83
Swydd Northampton	78	91.8%	7	8.2%	85
Swydd Nottingham	239	85.4%	41	14.6%	280
Llundain	2016	79.6%	517	20.4%	2,533
Glannau Mersi a Swydd Gaer	476	83.5%	94	16.5%	570
Swydd Gaer	133	87.5%	19	12.5%	152
Glannau Mersi	343	82.1%	75	17.9%	418
Gogledd Ddwyrain Lloegr	526	84.2%	99	15.8%	625
Cleveland	111	86.0%	18	14.0%	129
Durham	83	84.7%	15	15.3%	98
Northumbria	332	83.4%	66	16.6%	398
Gogledd Orllewin Lloegr	1,575	84.8%	283	15.2%	1,858
Cumbria	84	86.6%	13	13.4%	97
Manceinion Fwyaf	1,057	84.5%	194	15.5%	1,251
Swydd Gaerhirfryn	434	85.1%	76	14.9%	510
De Ddwyrain Lloegr	533	87.1%	79	12.9%	612
Caint	230	86.8%	35	13.2%	265
Surrey	104	84.6%	19	15.4%	123
Sussex	199	88.8%	25	11.2%	224
De Orllewin Lloegr	541	86.1%	87	13.9%	628
Avon a Gwlad yr Haf	301	85.8%	50	14.2%	351
Dyfnaint a Chernyw	139	82.2%	30	17.8%	169
Swydd Gaerloyw	101	93.5%	7	6.5%	108
Tafwys a Chiltern	586	83.4%	117	16.6%	703
Swydd Bedford	80	81.6%	18	18.4%	98
Swydd Hertford	187	90.3%	20	9.7%	207
Dyffryn Tafwys	319	80.2%	79	19.8%	398
Wessex	463	84.6%	84	15.4%	547
Dorset	72	76.6%	22	23.4%	94
Hampshire ac Ynys Wyth	345	88.2%	46	11.8%	391
Wiltshire	46	74.2%	16	25.8%	62
Gorllewin Canolbarth Lloegr	1,106	87.4%	159	12.6%	1,265
Swydd Stafford	158	88.8%	20	11.2%	178
Swydd Warwick	63	90.0%	7	10.0%	70
Gorllewin Mersia	159	90.9%	16	9.1%	175
Gorllewin Canolbarth Lloegr	726	86.2%	116	13.8%	842
Swydd Efrog a Glannau Humber	739	84.0%	141	16.0%	880
Glannau Humber	145	90.6%	15	9.4%	160
Gogledd Swydd Efrog	54	80.6%	13	19.4%	67
De Swydd Efrog	170	85.9%	28	14.1%	198
Gorllewin Swydd Efrog	370	81.3%	85	18.7%	455

Troseddau casineb homoffobaidd a thrawsffobaidd	Erlyniadau CPS 2011 - 2012				Cyfanswm
	Euogfarnau		Aflwyddiannus		
	Nifer	%	Nifer	%	
42 o Ardaloedd	951	78.7%	257	21.3%	1,208
Cymru	52	66.7%	26	33.3%	78
Dyfed Powys	8	72.7%	3	27.3%	11
Gwent	11	68.8%	5	31.3%	16
Gogledd Cymru	15	68.2%	7	31.8%	22
De Cymru	18	62.1%	11	37.9%	29
Dwyrain Lloegr	61	83.6%	12	16.4%	73
Swydd Gaergrawnt	7	70.0%	3	30.0%	10
Essex	23	82.1%	5	17.9%	28
Norfolk	20	90.9%	2	9.1%	22
Suffolk	11	84.6%	2	15.4%	13
Dwyrain Canolbarth Lloegr	93	88.6%	12	11.4%	105
Swydd Derby	13	81.3%	3	18.8%	16
Swydd Gaerlŷr	31	86.1%	5	13.9%	36
Swydd Lincoln	9	90.0%	1	10.0%	10
Swydd Northampton	17	100.0%	0	0.0%	17
Swydd Nottingham	23	88.5%	3	11.5%	26
Llundain	157	72.4%	60	27.6%	217
Glannau Mersi a Swydd Gaer	62	88.6%	8	11.4%	70
Swydd Gaer	20	83.3%	4	16.7%	24
Glannau Mersi	42	91.3%	4	8.7%	46
Gogledd Ddwyrain Lloegr	46	82.1%	10	17.9%	56
Cleveland	5	71.4%	2	28.6%	7
Durham	11	84.6%	2	15.4%	13
Northumbria	30	83.3%	6	16.7%	36
Gogledd Orllewin Lloegr	126	75.9%	40	24.1%	166
Cumbria	10	62.5%	6	37.5%	16
Manceinion Fwyaf	85	79.4%	22	20.6%	107
Swydd Gaerhirfryn	31	72.1%	12	27.9%	43
De Ddwyrain Lloegr	62	84.9%	11	15.1%	73
Caint	17	73.9%	6	26.1%	23
Surrey	9	100.0%	0	0.0%	9
Sussex	36	87.8%	5	12.2%	41
De Orllewin Lloegr	54	75.0%	18	25.0%	72
Avon a Gwlad yr Haf	30	81.1%	7	18.0%	37
Dyfnaint a Chernyw	16	84.2%	3	15.8%	19
Swydd Gaerloyw	8	50.0%	8	50.0%	16
Tafwys a Chiltern	41	80.4%	10	19.6%	51
Swydd Bedford	9	81.8%	2	18.2%	11
Swydd Hertford	13	86.7%	2	13.3%	15
Dyffryn Tafwys	19	76.0%	6	24.0%	25
Wessex	64	85.3%	11	14.7%	75
Dorset	8	100.0%	0	0.0%	8
Hampshire ac Ynys Wyth	54	84.4%	10	15.6%	64
Wiltshire	2	66.7%	1	33.3%	3
Gorllewin Canolbarth Lloegr	81	82.7%	17	17.3%	98
Swydd Stafford	18	94.7%	1	5.3%	19
Swydd Warwick	3	75.0%	1	25.0%	4
Gorllewin Mersia	11	57.9%	8	42.1%	19
Gorllewin Canolbarth Lloegr	49	87.5%	7	12.5%	56
Swydd Efrog a Glannau Humber	52	70.3%	22	29.7%	74
Glannau Humber	10	100.0%	0	0.0%	10
Gogledd Swydd Efrog	5	71.4%	2	28.6%	7
De Swydd Efrog	8	61.5%	5	38.5%	13
Gorllewin Swydd Efrog	29	65.9%	15	34.1%	44

Troseddau casineb anabledd	Erlyniadau CPS 2011 - 2012				Cyfanswm
	Euogfarnau		Aflwyddiannus		
	Nifer	%	Nifer	%	
42 o Ardaloedd	480	77.3%	141	22.7%	621
Cymru	23	82.1%	5	17.9%	28
Dyfed Powys	3	100.0%	0	0.0%	3
Gwent	2	100.0%	0	0.0%	2
Gogledd Cymru	12	70.6%	5	29.4%	17
De Cymru	6	100.0%	0	0.0%	6
Dwyrain Lloegr	26	86.7%	4	13.3%	30
Swydd Gaergrawnt	3	100.0%	0	0.0%	3
Essex	9	81.8%	2	18.2%	11
Norfolk	10	83.3%	2	16.7%	12
Suffolk	4	100.0%	0	0.0%	4
Dwyrain Canolbarth Lloegr	33	75.0%	11	25.0%	44
Swydd Derby	11	78.6%	3	21.4%	14
Swydd Gaerlŷr	11	78.6%	3	21.4%	14
Swydd Lincoln	4	66.7%	2	33.3%	6
Swydd Northampton	3	60.0%	2	40.0%	5
Swydd Nottingham	4	80.0%	1	20.0%	5
Llundain	42	71.2%	17	28.8%	59
Glannau Mersi a Swydd Gaer	35	76.1%	11	23.9%	46
Swydd Gaer	15	88.2%	2	11.8%	17
Glannau Mersi	20	69.0%	9	31.0%	29
Gogledd Ddwyrain Lloegr	53	84.1%	10	15.9%	63
Cleveland	16	76.2%	5	23.8%	21
Durham	9	75.0%	3	25.0%	12
Northumbria	28	93.3%	2	6.7%	30
Gogledd Orllewin Lloegr	89	73.6%	32	26.4%	121
Cumbria	4	100.0%	0	0.0%	4
Manceinion Fwyaf	52	65.8%	27	34.2%	79
Swydd Gaerhirfryn	33	86.8%	5	13.2%	38
De Ddwyrain Lloegr	48	80.0%	12	20.0%	60
Caint	21	87.5%	3	12.5%	24
Surrey	8	72.7%	3	27.3%	11
Sussex	19	76.0%	6	24.0%	25
De Orllewin Lloegr	21	77.8%	6	22.2%	27
Avon a Gwlad yr Haf	11	78.6%	3	21.4%	14
Dyfnaint a Chernyw	6	66.7%	3	33.3%	9
Swydd Gaerloyw	4	100.0%	0	0.0%	4
Tafwys a Chiltern	19	76.0%	6	24.0%	25
Swydd Bedford	3	100.0%	0	0.0%	3
Swydd Hertford	7	63.6%	4	36.4%	11
Dyffryn Tafwys	9	81.8%	2	18.2%	11
Wessex	16	76.2%	5	23.8%	21
Dorset	2	100.0%	0	0.0%	2
Hampshire ac Ynys Wyth	13	81.3%	3	18.8%	16
Wiltshire	1	33.3%	2	66.7%	3
Gorllewin Canolbarth Lloegr	39	76.5%	12	23.5%	51
Swydd Stafford	6	75.0%	2	25.0%	8
Swydd Warwick	1	33.3%	2	66.7%	3
Gorllewin Mersia	9	81.8%	2	18.2%	11
Gorllewin Canolbarth Lloegr	23	79.3%	6	20.7%	29
Swydd Efrog a Glannau Humber	36	78.3%	10	21.7%	46
Glannau Humber	12	85.7%	2	14.3%	14
Gogledd Swydd Efrog	1	100.0%	0	0.0%	1
De Swydd Efrog	2	66.7%	1	33.3%	3
Gorllewin Swydd Efrog	21	75.0%	7	25.0%	28

Troseddau yn erbyn pobl hŷn	Erlyniadau CPS 2011 - 2012				Cyfanswm
	Euogfarnau		Aflwyddiannus		
	Nifer	%	Nifer	%	
42 o Ardaloedd	2,332	81.3%	535	18.7%	2,867
Cymru	191	80.3%	47	19.7%	238
Dyfed Powys	22	88.0%	3	12.0%	25
Gwent	37	82.2%	8	17.8%	45
Gogledd Cymru	41	89.1%	5	10.9%	46
De Cymru	91	74.6%	31	25.4%	122
Dwyrain Lloegr	144	83.7%	28	16.3%	172
Swydd Gaergrawnt	34	91.9%	3	8.1%	37
Essex	59	78.7%	16	21.3%	75
Norfolk	24	85.7%	4	14.3%	28
Suffolk	27	84.4%	5	15.6%	32
Dwyrain Canolbarth Lloegr	179	80.6%	43	19.4%	222
Swydd Derby	29	70.7%	12	29.3%	41
Swydd Gaerlŷr	43	87.8%	6	12.2%	49
Swydd Lincoln	40	83.3%	8	16.7%	48
Swydd Northampton	7	58.3%	5	41.7%	12
Swydd Nottingham	60	83.3%	12	16.7%	72
Llundain	252	76.8%	76	23.2%	328
Glannau Mersi a Swydd Gaer	91	83.5%	18	16.5%	109
Swydd Gaer	42	87.5%	6	12.5%	48
Glannau Mersi	49	80.3%	12	19.7%	61
Gogledd Ddwyrain Lloegr	133	76.4%	41	23.6%	174
Cleveland	32	76.2%	10	23.8%	42
Durham	31	72.1%	12	27.9%	43
Northumbria	70	78.7%	19	21.3%	89
Gogledd Orllewin Lloegr	263	83.2%	53	16.8%	316
Cumbria	19	79.2%	5	20.8%	24
Manceinion Fwyaf	137	81.5%	31	18.5%	168
Swydd Gaerhirfryn	107	86.3%	17	13.7%	124
De Ddwyrain Lloegr	172	85.1%	30	14.9%	202
Caint	49	86.0%	8	14.0%	57
Surrey	35	77.8%	10	22.2%	45
Sussex	88	88.0%	12	12.0%	100
De Orllewin Lloegr	91	74.6%	31	25.4%	122
Avon a Gwlad yr Haf	44	68.8%	20	31.3%	64
Dyfnaint a Chernyw	22	78.6%	6	21.4%	28
Swydd Gaerloyw	25	83.3%	5	16.7%	30
Tafwys a Chiltern	147	80.8%	35	19.2%	182
Swydd Bedford	24	75.0%	8	25.0%	32
Swydd Hertford	45	78.9%	12	21.15	57
Dyffryn Tafwys	78	83.9%	15	16.1%	93
Wessex	120	81.1%	28	18.9%	148
Dorset	31	73.8%	11	26.2%	42
Hampshire ac Ynys Wyth	73	85.9%	12	14.1%	85
Wiltshire	16	76.2%	5	23.8%	21
Gorllewin Canolbarth Lloegr	309	83.7%	60	16.3%	369
Swydd Stafford	30	73.2%	11	26.8%	41
Swydd Warwick	11	100.0%	0	0.0%	11
Gorllewin Mersia	73	83.0%	15	17.0%	88
Gorllewin Canolbarth Lloegr	195	85.2%	34	14.8%	229
Swydd Efrog a Glannau Humber	240	84.2%	45	15.8%	285
Glannau Humber	65	87.8%	9	12.2%	74
Gogledd Swydd Efrog	19	86.4%	3	13.6%	22
De Swydd Efrog	44	78.6%	12	21.4%	56
Gorllewin Swydd Efrog	112	84.2%	21	15.8%	133

Geirfa

Troseddau casineb

Digwyddiad hiliol a chrefyddol: unrhyw ddigwyddiad sy'n ymddangos i'r dioddefwr neu unrhyw un arall fel petai wedi'i gymell gan elyniaeth tuag at hil neu grefydd person, neu at ei hil neu grefydd canfyddedig.

Digwyddiad homoffobaidd a thrawsffobaidd: unrhyw ddigwyddiad y canfyddir ei fod yn homoffobaidd neu drawsffobaidd gan y dioddefwr neu unrhyw berson arall.

Digwyddiad anabledd: unrhyw ddigwyddiad lle mae anabledd yn ffactor yn y drosedd. Mae hyn yn cynnwys unrhyw ddigwyddiad y canfyddir gan y dioddefwr neu unrhyw berson arall ei fod yn seiliedig ar ragfarn neu elyniaeth tuag at y dioddefwr oherwydd ei anabledd a/neu pan mae'r dioddefwr yn cael ei dargedu oherwydd ei fregusrwydd canfyddedig.

Llumanau monitro Mae mathau sensitif o achosion wedi'u dynodi gan nifer o lumanau monitro, sy'n cael eu defnyddio gydag achosion priodol yn ystod y cam cyn cyhuddo. Mae'r llumanau'n caniatáu i reolwyr fonitro'r achosion yn ystod oes yr erlyniad, a galluogi adrodd ar ganlyniadau yn dilyn diwedd yr achos. Defnyddir llumanau mewn achosion o droseddau casineb a throseddau yn erbyn pobl hŷn.

Troseddau yn erbyn pobl hŷn: troseddau yn y categorïau isod, pan fydd y dioddefydd dros 60 oed:

- pan fydd perthynas a disgwyliad o ymddiriedaeth, er enghraifft, lladrad neu ymosodiad gan ofalwr neu aelod o'r teulu
- sydd wedi eu targedu'n benodol at yr unigolyn hŷn oherwydd eu bod yn cael eu gweld fel rhywun bregus neu'n darged hawdd, er enghraifft, byrgleriaeth tynnu sylw neu fygio
- nad ydynt ar y dechrau yn cael eu cysylltu ag oed y person hŷn ond eu bod yn hwyrach, er enghraifft, byrgleriaeth pan nad yw'r byrgler yn gwybod beth yw oed deiliad y cartref ond yn nes ymlaen mae'n manteisio ar y sefyllfa ar ôl canfod bod y deiliad yn berson hŷn

- sy'n ymddangos i fod yn rhannol, neu'n gyfan gwbl, wedi ei gymell gan elyniaeth wedi ei seilio ar oed, neu oed tybiedig. Er enghraifft, ymosodiad, aflonyddu neu ymddygiad gwrthgymdeithasol yn cynnwys gwneud sylwadau sarhaus sy'n gysylltiedig ag oed y dioddefydd.

Deilliannau achosion

Penderfyniadau cyn-cyhuddo: Ym mhob achos heblaw'r rhai lleiaf, a phan ddisgwylir ple euog, Erlynyddion y Goron sy'n gyfrifol am benderfynu p'un a ddylid cyhuddo unigolyn gyda throsedd ac, os felly, pa drosedd ddylai honno fod, yn unol â Chanllawiau'r Cyfarwyddwr.

Wedi'i gyhuddo: achosion lle penderfynodd y CPS y dylid cyhuddo.

Cais am ragor o dystiolaeth: pan wneir cais am ragor o wybodaeth neu weithredu, neu pan ystyrir hynny'n angenrheidiol.

Dim erlyniad: achosion pan fydd y CPS yn penderfynu na ddylid erlyn, am resymau tystiolaethol neu am resymau budd y cyhoedd.

Pob penderfyniad arall: pan roddir rhybudd, cerydd neu rybudd terfynol; pan gafodd y drosedd ei hystyried mewn perthynas â chyhuddiadau eraill; neu pan fethodd y diffynnydd ateb i fechniaeth a bod gwarant wedi'i chyflwyno.

Erlyniadau: Yr holl ddiffynnyddion a gyhuddwyd neu a dderbyniodd wŷs ac y cwblhawyd yr achos yn llys yr ynadon neu Lys y Goron yn ystod y cyfnod, gan gynnwys y rhai a aeth ymlaen i dreial neu bledio'n euog, y rhai a derfynwyd a'r rhai na ellid bwrw ymlaen â nhw.

Deilliannau aflwyddiannus: yr holl erlyniadau a gwblhawyd pan na chafodd y diffynnydd ei euogfarnu, sy'n cynnwys y canlynol:

Terfynu a thynnu'n ôl: gall ystyriaeth o'r dystiolaeth a budd y cyhoedd arwain y CPS i benderfynu terfynu achosion ar unrhyw adeg cyn dechrau'r treial. Yma fe gynhwysir achosion a derfynir yn ffurfiol cyn y gwrandawriad, y rhai pan na chynigiwyd unrhyw dystiolaeth, a'r rhai a dynnir yn ôl yn y llys. Yma hefyd cynhwysir achosion lle cafodd y diffynnydd ei rwymo i gadw'r heddwch.

Gwrthod ar ôl treial llawn:	achosion pan fydd y diffynnydd yn pledio'n ddieuog ac y bydd yr ynadon yn gwrthod yr achos ar ôl gwrando achos yr amddiffyniad.
Barnwr yn cyfeirio i ryddfarnu:	achosion pan fydd cais llwyddiannus am 'ddim achos' neu 'anniogel' yn cael ei wneud ar ran y diffynnydd ar ddiwedd achos yr erlyniad yn ei erbyn, ac y bydd y barnwr yn cyfarwyddo rhyddfarn yn hytrach na chaniatáu i'r achos gael ei benderfynu gan y rheithgor.
Rhyddfarnu gan reithgor:	pan fydd y diffynnydd yn pledio'n ddieuog ac, yn dilyn treial, yn cael ei ryddfarnu gan y rheithgor.
Yr holl ganlyniadau aflwyddiannus eraill:	yn cynnwys terfyniadau gweinyddol, traddodebau a ryddhawyd, a dim achos i'w ateb.
Cwblhau gweinyddol:	pan na all erlyniad fynd yn ei flaen oherwydd bod diffynnydd wedi methu ymddangos yn y llys a Gwarant gan y Fainc wedi'i chyflwyno i'w arestio ef neu hi; neu fod y diffynnydd wedi marw; neu nad yw'n ffit i bledio; neu pan fo achosion yn cael eu gohirio'n amhenodol.
Traddodebau a ryddhawyd:	achosion traddodi pan fo'r diffynnydd yn cael ei ryddhau.
Dim achos i'w ateb:	achosion pan fydd y diffynnydd yn pledio'n ddieuog ac y gwrandewir tystiolaeth yr erlyniad, ond y gwrthodir yr achos gan yr ynadon heb wrando achos yr amddiffyniad.
<u>Euogfarnau:</u>	achosion lle ceir y diffynnydd yn euog yn dilyn erlyniad, sy'n cynnwys:
Ple euog:	pan fydd y diffynnydd yn pledio'n euog.
Euogfarn yn dilyn treial:	achosion pan fydd y diffynnydd yn pledio'n ddieuog, ond yn cael ei ddyfarnu'n euog ar ôl gwrando'r dystiolaeth.
Prawf mewn absenoldeb:	troseddau llai yw'r rhain, materion moduro yn bennaf – a glywir gan y llys yn absenoldeb y diffynnydd.

Categoriâu rhesymau dros ganlyniadau aflwyddiannus

Tystiolaethol:	pan fo'r erlynydd yn penderfynu nad oes digon o dystiolaeth i roi gobaith realistig o euogfarn.
Budd y cyhoedd:	pan ystyrir bod digon o dystiolaeth, ond bod yr erlynydd yn penderfynu bod ffactorau budd y cyhoedd yn erbyn erlyniad.
Methu parhau:	pan fo'r dystiolaeth a budd y cyhoedd yn cefnogi erlyniad, ond fod amgylchiadau yn ei gwneud hi'n amhosib i'r achos fynd yn ei flaen.
Rhesymau eraill:	pan fydd y diffynnydd yn cael ei rwymo, rhyddfarnu neu ei ollwng ar ôl achos, neu pan nad oes unrhyw ddewis arall yn briodol.
Cwblhau gweinyddol:	pan na all erlyniad fynd yn ei flaen oherwydd bod diffynnydd wedi methu ymddangos yn y llys a Gwarant gan y Fainc wedi'i chyflwyno i'w arestio ef neu hi; neu fod y diffynnydd wedi marw; neu nad yw'n ffit i bledio: neu pan fo achosion yn cael eu gohirio yn amhenodol.

Rhesymau dros ddeilliannau aflwyddiannus

Dioddefwr yn tynnu'n ôl:	pan fo tystiolaeth y dioddefwr yn cefnogi achos yr erlyniad, y dioddefwr yn gwrthod cael ei alw i dystio, neu'n tynnu'n ôl, neu'n tynnu'r gŵyn yn ôl.
Dioddefydd ddim yn mynychu:	gelwir y dioddefydd yn dyst mewn achos, ond bydd yn methu mynychu'r llys.
Tystiolaeth y dioddefydd Ddim yn cefnogi'r achos:	nid yw tystiolaeth y dioddefydd am y drosedd yn cefnogi erlyn y diffynnydd, gan arwain at ganlyniad aflwyddiannus, ond, serch hynny, nid yw'r dioddefydd wedi tynnu'n ôl.
Gwrthdaro tystiolaeth:	gwrthgyferbyniadau mewn tystiolaeth erlyniad yn arwain at erlyniad aflwyddiannus.
Elfen gyfreithiol hanfodol ar goll:	ni all yr erlyniad barhau oherwydd bod elfen gyfreithiol hanfodol ar goll o achos yr erlyniad.
Ditiad neu ddedfryd arall:	nid yw'r achos yn mynd ymlaen oherwydd bod yr un diffynnydd yn destun ditmentau neu ddedfrydau eraill mewn achosion eraill.

Rhyddfarnau ar ôl treial:

mae'r diffynnydd yn ei gael yn ddieuog gan yr ynadon neu reithgor ar ôl gwrandawriad sy'n cael ei herio pan fo'r amddiffyniad yn cael ei alw i gyflwyno'i achos.

Categori prif drosedd:

mae troseddau a gyhuddwyd yn cael eu dyrannu i un o ddeuddeg categori troseddol i ddangos beth yw math a difrifoldeb y cyhuddiadau yn erbyn y diffynnydd.

Uned Cydraddoldeb ac Amrywiaeth CPS

www.cps.gov.uk

Hydref 2012