



CPS

Adroddiad troseddau casineb a throseddau yn erbyn pobl hŷn

2010-2011

Cynnwys

Rhagair gan y Cyfarwyddwr Erlyniadau Cyhoeddus	2
Crynodeb gweithredol	3
Cyflwyniad	7
Troseddau casineb a waethygyd gan hiliaeth a chrefydd	10
Troseddau casineb a waethygyd gan homoffobia a thrawsffobia	18
Troseddau casineb a waethygyd gan anabledd	25
Troseddau yn erbyn pobl hŷn	32
Atodiad 1: Erlyniadau yn ôl Grŵp ac Ardal	35
Geirfa	40

Rhagair gan y Cyfarwyddwr Erlyniadau Cyhoeddus

Mae pob trosedd yn annerbyniol, ond mae troseddau sydd wedi eu hysgogi gan elyniaeth neu gasineb yn seiliedig ar nodweddion personol yn cyflwyno her arbennig i gymdeithas sifil. Ar gyfer Gwasanaeth Erlyn y Goron (CPS) felly, mae delio'n effeithiol â phob math o droseddau casineb a throseddau yn targedu pobl hŷn yn parhau i fod yn ymroddiad craidd.

Cyflwynwyd Safonau Ansawdd Craidd y CPS ¹ yn 2010. Mae'r safonau yn disgrifio'r ansawdd gwasanaeth y gall dioddefwyr, tystion a diffynyddion ddisgwyl ac yn sefydlu'r ystyriaethau allweddol ar gyfer erlyn pob trosedd. Rydym yn monitro nifer ac ansawdd ein herlyniadau troseddau casineb yn rheolaidd ac yn adolygu'r canllaw a ddarperir i'n herlynyddion yn barhaus i sicrhau bod ein perfformiad a'r gwasanaeth yr ydym yn ei ddarparu i ddiodeffwyr troseddau casineb yn gwella. Mae'r adroddiad hwn yn sefydlu ein perfformiad ac yn amlgu unrhyw dueddiadau sy'n codi.

Yn ystod 2010/11, fe erlynom 15,284 o droseddau casineb sy'n 10% yn fwy nag yr erlynom yn y flwyddyn flaenorol ac fe derfynodd 12,651 gyda chanlyniad llwyddiannus, sy'n 11% yn fwy na'r flwyddyn flaenorol. Rwyf hefyd yn arbennig o falch bod 85.5% o'n hachosion llwyddiannus yn ymwneud â phle euog gan fod hyn yn arddangos bod ein herlynyddion yn adeiladu achosion cryfach. Mae'r cynnydd hwn mewn pledion euog yn fanteisiol i ddiodeffwyr y troseddau hyn ac effeithlonrwydd y system gyfiawnder droseddol.

Rydym yn parhau i wella ein dealltwriaeth o bob agwedd o droseddau casineb trwy ein gwaith ar y cyd gyda sefydliadau megis MIND a chraffu ac adborth ar ein triniaeth o achosion troseddau casineb a ddarperir gan ein paneli craffu lleol a'n rhwydwaith o Gydlynwyr Troseddau Casineb. Felly, er fy mod wedi fy mhlesio gan y gwelliannau yn ein perfformiad yn ystod y flwyddyn hon, mae lle i wella o hyd felly nid wyf am fod yn hunanfodlon o gwbl ynglŷn â'r dasg sydd o'n blaenau; yn arbennig parthed troseddau casineb anabledd a thrawsffobaidd ble rwy'n credu ein bod ar ddechrau ein taith yn unig.

Rydym wedi nodi gwersi allweddol i symud ymlaen yn y flwyddyn nesaf gyda chymorth rhanddeiliaid yn lleol ac yn genedlaethol. Yn 2011/12, bydd ein hamcanion Cydraddoldeb ac Amrywiaeth yn adlewyrchu ein hymroddiad i wella perfformiad troseddau casineb ac edrychwn ymlaen at weithio gydag asiantaethau eraill y llywodraeth ar ddatblygiad cynllun gweithredu troseddau Casineb newydd a gweithio gyda'r Comisiwn Cydraddoldeb a Hawliau dynol i symud ymlaen â'r argymhellion o'u Hymchwiliad i aflonyddu seiliedig ar anabledd gyda'r bwriad o adeiladu ar ein cynnydd y flwyddyn nesaf.

Keir Starmer QC
Cyfarwyddwr Erlyniadau Cyhoeddus
Ionawr 2012

¹Am ragor o wybodaeth ynglŷn â Safonau Ansawdd Craidd, gweler yr ardal cyhoeddiadau ar wefan y CPS yn www.cps.gov.uk

Crynodeb gweithredol

Mae fformat ein hadroddiad blynyddol ar gyfer 2010/11 wedi newid i adlewyrchu'r symud o dargedau ansoddol i ansawdd erlyniadau. Mae'r newid i'w weld yn yr arwyddocâd cynyddol o dueddiadau dros amser a pherfformiad Ardal o gymharu â'r cenedlaethol sydd ill dau yn cyfrannu i effeithiolrwydd cyffredinol.

Mae'r adroddiad yn gwneud defnydd o waith achos i amlygu deilliannau positif ac yn darparu enghreifftiau o ymarfer llwyddiannus sy'n aml wedi ei gefnogi gan gyfraniadau eraill.

Mae'r datblygiad polisi, ymchwil a chanllaw sy'n cefnogi'r deilliannau hyn yn chwarae rhan allweddol mewn gwella perfformiad ac oherwydd hynny mae hefyd wedi ei gynnwys.

Yn unol â pholisi llywodraethol, rydym yn cyhoeddi'r data gwaelodol a ddefnyddir yn ein hadroddiadau. Mae'r data sylfaenol ar gyfer yr adroddiad hwn ar gael ar adran data gwefan y CPS yn www.cps.gov.uk/data/hate_crime/.

Troseddau casineb

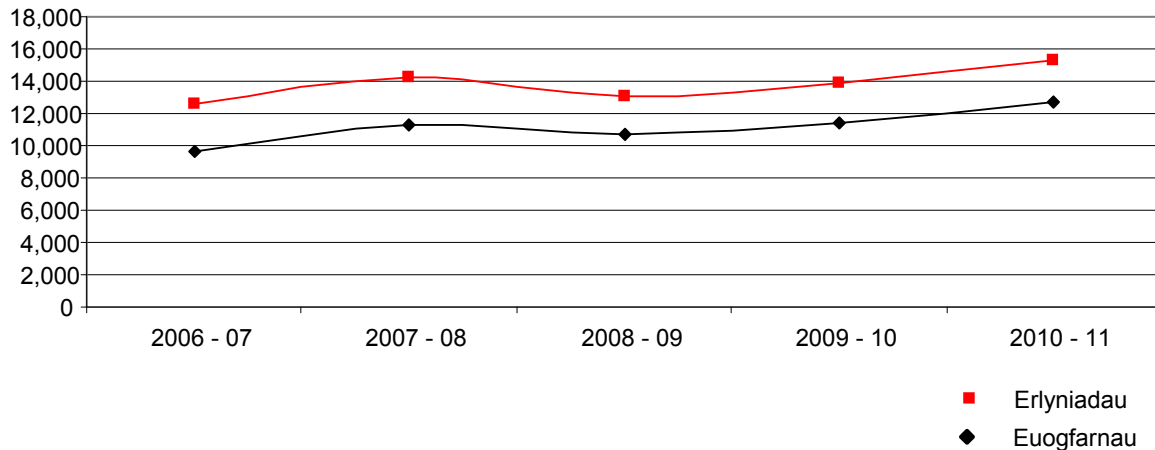
Yn ystod y flwyddyn, rydym wedi symud o dargedau perfformiad a reolir yn ganolog tuag at system fesur dilysiad sy'n darparu gwybodaeth perfformiad ar lefel Grŵp ac Ardal ac sy'n ceisio ysgogi gwelliannau i lawr tuag at ardaloedd lleol. Mae mesurau dilysiad troseddau casineb yn delio â chyfraddau athreuliad fel canran o ddeilliannau aflwyddiannus o gyhuddiad i euogfarn ar gyfer troseddau sydd wedi eu gwaethgu gan hiliaeth a chrefydd, troseddau homoffobaidd a thrawsffobaidd a throseddau casineb anabledd. Mae maint troseddau casineb anabledd hefyd wedi ei fesur fel canran o gyfanswm llwyth achos fel rhan o asesiadau ansawdd chwarterol. O ganlyniad, gallwn nawr ddarparu data ar lefel Ardal a Grŵp CPS². (Gweler Atodiad 1).

Ers 2006/07, mae'r nifer o achosion troseddau casineb a gafodd eu cyfeirio gan yr heddlu at y CPS am benderfyniad wedi cynyddu'n gyson o 14,133 i 15,519. Mae'r gyfran o'r achosion hyn a gyhuddwyd hefyd wedi cynyddu o 59.4% i 72.0%. Yn ystod yr un cyfnod, mae'r gyfran o benderfyniadau i beidio erlyn am resymau tystiolaethol neu leol y cyhoedd wedi gostwng o 20.7% i 16.8%. Mae'r tuedd hwn dros amser yn awgrymu bod agweddau o ymchwilio ac erlyniad yn gwella wrth i ni ddod yn well ar gydnabod ac ymateb i droseddau casineb ledled pob ffrwd.

² Yn 2010-11, roedd 13 Grŵp CPS a 42 o Ardaloedd; yn 2011 daeth yr 13 Grŵp yn 13 o Ardaloedd, gyda 42 o ardaloedd heddlu. Gan fod yr adroddiad hwn yn trafod 2010/11, bydd yn cyfeirio at yr 13 Grŵp a 42 Ardal a oedd yn weithredol ar y pryd.

Rhwng 2006/07 a 2010/11, mae'r gyfran o euogfarnau llwyddiannus ar draws pob math o droseddau casineb wedi cynyddu o 76.8% i 82.8%, tra bod y nifer o erlyniadau hefyd wedi cynyddu o 12,535 i 15,284. O'r deilliannau llwyddiannus, roedd 85.5% yn cynnwys ple euog.

Graff 1: Cyfanswm troseddau casineb



Fe gynyddodd y nifer o droseddau a waethygir gan hiliaeth a chrefydd yn ystod 2010/11 er fel cyfran o droseddau casineb ar y cyfan mae wedi lleihau wrth i fwy o droseddau casineb homoffobaidd a thrawsffobaidd ac anabledd gael eu hadrodd.

Gall erlyniadau fethu am amrywiaeth o resymau, ond y rheswm mwyaf cyffredin o hyd dros ganlyniad aflwyddiannus yw rhyddfarniad wedi achos. Mae hyn yn awgrymu bod angen i ni weithio'n galetach i gynrychioli ffeithiau'r achos i wrthwynebu unrhyw gamddechongli ar ran aelodau'r rheithgor. Y rheswm mwyaf cyffredin o hyd o fewn materion dioddefwyr yw dioddefwyr yn peidio mynychu yn annisgwyl, allai awgrymu ein bod angen sicrhau gwell cefnogaeth i ddioddefwyr trwy gydol y broses.

Roedd yr achosion mwyaf cyffredin a erlynwyd yn droseddau yn erbyn y person a throeddau trefn cyhoeddus (44.3% a 36.3% yn y drefn honno).

Roedd y rhan fwyaf o ddiffynyddion ledled ffrydiau troseddau casineb yn ddynion (83.3%). Nodwyd bod 73.7% o'r diffynyddion yn perthyn i'r categori Gwyn Prydeinig. Roedd 50.9% o ddiffynyddion rhwng 25-59 oed a 28.9% rhwng 18-24 oed.

Cyflawnwyd ein hasesiad cyntaf o weithgaredd dan Safon Ansawdd Craidd 12 yn ymwneud ag ymgysylltiad cymunedol yn 2010/11. Mae casgliadau perthnasol yn cynnwys:

- Mae Paneli Craffu Troseddau Casineb (HCSP) wedi eu defnyddio fel arf effeithiol i hybu dealltwriaeth o rôl y CPS.
- Mae adborth o graffu cymunedol a gweithgaredd ymgysylltu ehangach wedi arwain at welliannau mewn gwneud penderfyniadau a thrin achosion mewn rhai Meysydd.
- Mae'r broses craffu ar achosion wedi creu adborth sylweddol parthed erlyniad troseddau casineb ac achosion Trais yn Erbyn Menywod.

Troseddau casineb wedi eu gwaethygu gan hiliaeth a chrefydd

- Rydym yn adrodd ar droseddau wedi eu gwaethygu gan hiliaeth a chrefydd ar wahân am y tro cyntaf. Y nod yw darparu darlun manylach o'r profiad o droseddau casineb o fewn cymunedau yn ogystal â'i effaith yn y dyfodol.
- Rydym wedi cyflawni asesiadau effaith cydraddoldeb a dadansoddiad pellach i asesu'r potensial ar gyfer anghymesuredd o fewn penderfyniadau a deilliannau cyhuddo mewn ymateb i'r cwestiwn o hyder cymunedol.
- Cododd y nifer o euogfarnau ar gyfer troseddau casineb hiliol a chrefyddol o 10,398 (80%) o'r achosion a gwblhawyd yn 2007/08 i 11,038 (83%) y llynedd.
- Mae erlyniadau aflwyddiannus yn cynrychioli cyfran is o achosion a gwblhawyd, 16.9% yn 2010/11 o gymharu ag 20.1% yn 2007/08.
- Mae'r gyfran o droseddau casineb hiliol a chrefyddol yn methu oherwydd problemau gyda dioddefwyr wedi gostwng yn ystod y cyfnod i 19.7% o 22.5% yn 2007/08.
- O'r 12,711 o droseddau hiliol a erlynwyd yn 2010/11, roedd 10,566 (83.1%) yn llwyddiannus. Roedd 71.5% o'r holl ddeilliannau yn bledion euog.
- Gostyngodd y gyfran o erlyniadau aflwyddiannus am droseddau hiliol 3 pwynt canrannol flwyddyn ar flwyddyn ers 2007. Gostyngodd cyfartal nifer achosion aflwyddiannus o 20% o 2,575 i 2,145 yn ystod y cyfnod hwn.
- Mae'r gyfran o achosion o droseddau casineb hiliaeth yn methu oherwydd problemau gyda dioddefwyr wedi gostwng o 22.4% yn 2007/08 i 19.8% y llynedd.
- Yn 2010/11, roedd y CPS yn llwyddiannus mewn 472 neu 83.4% o'r achosion a erlynwyd am elyniaeth grefyddol, swm cymharol debyg i'r flwyddyn gynt, ond mewn termau rhifol yn cynrychioli cynnydd o 94.2% mewn euogfarnau. Cynyddodd pledion euog o gymharu â'r flwyddyn flaenorol o 7 pwynt canrannol.
- Mae'r gyfran o achosion yn methu oherwydd problemau gyda dioddefwyr wedi gostwng ar y cyfan yn ystod y cyfnod i 17.0% i lawr o 25.7% yn 2007/08.

Troseddau casineb homoffobaidd a thrawsffobaidd

- I wella ein dealltwriaeth o droseddau casineb yn effeithio ar unigolion a chymunedau traws, buom yn archwilio ffeiliau achosion i nodi'r holl achosion hynny ble cafwyd troseddau trawsffobaidd.
- Cododd y nifer o euogfarnau ar gyfer troseddau casineb homoffobaidd a thrawsffobaidd o 778 (78.2%) o'r achosion a gwblhawyd yn 2007/08 i 1,034 (80.7%) yn 2010/11. Mae hyn yn cynrychioli cynnydd o 33% mewn erlyniadau llwyddiannus dros y pedair blynedd diwethaf.
- Yn ystod yr un cyfnod, mae'r nifer a chyfradd o bledion euog wedi parhau i fod yn weddol sefydlog ar tua 67% o'r holl ganlyniadau.
- Mae erlyniadau aflwyddiannus yn cynrychioli cyfran lai o achosion wedi eu cwblhau, 19.3% yn 2010/11 yn hytrach na 21.8% yn 2007/08, er eu bod wedi cynyddu yn rhifyddol dros y cyfnod o 14%, o 217 i 247.
- Mae'r gyfran o achosion yn methu oherwydd problemau gyda dioddefwyr wedi cynyddu ar y cyfan yn ystod y cyfnod o 17.1% yn 2007/08 i 24.3% yn 2010/11.

Trosedd casineb anabledd

- Cynhyrchodd y CPS ddatganiadau a chanllaw polisi cyhoeddus i erlynwyr, (Cefnogi Dioddefwyr a Thystion gydag Anabledd Dysgu a Chefnogi Dioddefwyr a Thystion gyda Phroblemau Iechyd Meddwl)a chyhoeddi canllaw ar y gwahaniaeth rhwng gwendid a gelyniaeth yng nghyd-destun troseddau casineb anabledd.
- Gostyngodd y nifer o achosion a gafodd eu cyfeirio at y CPS gan yr heddlu ar gyfer cyhuddiad yn 2010/11 o dros 4% i 690 o gymharu â'r flwyddyn flaenorol. Fodd bynnag, ers 2007/08, mae'r nifer o achosion a gyfeiriwyd wedi cynyddu o 147%.
- Cododd y nifer o euogfarnau o 141 neu 77% o'r achosion a gwblhawyd yn 2007/08 i 579 neu 79.8% yn 2010/11. Mae hyn yn cynrychioli cynnydd yn y nifer o erlyniadau llwyddiannus dros y cyfnod o 4 mlynedd o 311%.
- Yn ystod yr un cyfnod, lleihaodd y gyfran o bledion euog o 6 pwynt canrannol i 65.4% o gyfanswm erlyniadau.
- Roedd erlyniadau aflwyddiannus yn gyfran llawer llai o'r achosion a gwblhawyd (20.2%) yn 2010/11 nag oeddynt yn 2007/08 (23.0%), er eu bod wedi cynyddu yn rhifyddol o 250.0% o 42 i 147.
- Mae'r gyfran o achosion yn methu oherwydd rhesymau allweddol wedi cynyddu'n gyson o 59.5% i 74.1% yn ystod y cyfnod gyda rhyddfarn wedi achos yn cynrychioli'r gyfran fwyaf a'r nifer mwyaf.

Troseddau yn erbyn pobl hŷn

- Yn 2010/11 cafwyd gwelliannau yn ein perfformiad ar droseddau yn erbyn pobl hŷn. Cododd y nifer o achosion a gyfeiriwyd atom gan yr heddlu flwyddyn ar flwyddyn ac fe gynyddodd y nifer o ddiffynyddion o 44% i 2,213. Cododd y gyfran o achosion a gyhuddwyd i ychydig dros 4 pwynt canrannol ar 2009/10.
- Er i'r nifer o euogfarnau gynyddu'n sylweddol (38%) flwyddyn ar flwyddyn, gostyngodd y gyfran rhyw ychydig o ychydig dros 2 bwynt canrannol. Ers 2008/09, mae'r nifer a chyfran o bledion euog wedi cynyddu i 73.2% o'r holl ddeilliannau.
- Mae erlyniadau aflwyddiannus yn cynrychioli cyfran lai o achosion wedi eu cwblhau, 20.0% yn 2010/11 yn hytrach na 21.3% yn 2008/09, er eu bod wedi cynyddu yn rhifyddol dros y cyfnod o 163%, o 214 i 563.
- Mae'r gyfran o achosion yn methu oherwydd rhesymau allweddol wedi gostwng ychydig o 68.2% i 65.7% yn ystod y cyfnod gyda rhyddfarn wedi achos ac elfen gyfreithiol allweddol ar goll yn cynrychioli'r gyfran fwyaf a'r nifer mwyaf.

Cyflwyniad

Dyma bedwerydd adroddiad troseddau casineb blynyddol y CPS ac mae'n darparu gwybodaeth ar ein perfformiad wrth erlyn y troseddau canlynol yn 2010/11:

- Troseddau casineb hiliol a chrefyddol
- Troseddau casineb homoffobaidd a thrawsffobaidd
- Trosedd casineb anabled

Mae'r adroddiad hefyd yn cynnwys gwybodaeth ynglŷn â'n perfformiad wrth erlyn troseddau yn erbyn pobl hŷn.

Mae ACPO a'r CPS wedi cytuno ar ddiffiniad cyffredin o droseddau casineb:

“Unrhyw drosedd a ddehonglir gan y dioddefydd neu unrhyw berson arall i fod wedi ei ysgogi gan elyniaeth neu ragfarn yn seiliedig ar hil neu ganfyddiad o hil rhywun; crefydd neu ganfyddiad o grefydd; cyfeiriadedd rhywiol neu ganfyddiad o gyfeiriadedd rhywiol; anabled neu ganfyddiad o anabled ac unrhyw drosedd a ysgogir gan elyniaeth neu ragfarn yn erbyn rhywun sy'n drawsryweddol neu y canfyddir i fod yn drawsryweddol.”

Mae'r Cod ar gyfer erlynwyr y Goron yn llywodraethu sut ydym yn gwneud penderfyniadau ynglŷn ag erlyn troseddau, yn cynnwys troseddau casineb ac mae'n Safonau Ansawdd Craidd yn darparu cyfres o safonau perfformiad ar gyfer pob agwedd o'n gwaith, yn cynnwys erlyniad.

Mae'r CPS yn ceisio meithrin hyder mewn cymunedau sydd wedi eu heffeithio gan droseddau casineb a gwella tryloywder yn ei ymagwedd. Diben yr adroddiad hwn yw rhoi gwybodaeth glir i'r cyhoedd a chymunedau sydd wedi eu heffeithio'n rhannol ynglŷn â'r gwaith yr ydym yn ei wneud i daclo troseddau casineb a manylion ein perfformiad wrth erlyn troseddau casineb. Cyflwynir y data gorau sydd ar gael a nodi unrhyw fylchau.

Mae data CPS ar gael trwy ei System Rheoli Achosion (CMS) a System Rheoli Gwybodaeth (MIS) cysylltiedig. Mae'r CPS yn casglu data i gynorthwyo rheolaeth effeithiol o'i swyddogaethau erlyn. Nid yw'r CPS yn casglu data sy'n cael eu cyfrif yn ystadegau swyddogol fel y'u diffinnir yn y Ddeddf Gwasanaeth Ystadegau a Chofrestru 2007. Daeth y data hwn o system TG weinyddol y CPS sydd, fel unrhyw system gofnodi ar raddfa fawr, yn cynnwys camgymeriadau posib wrth lwytho data a'i brosesu. Rhai dros dro yw'r ffigyrau ac mae'n bosib y cânt eu newid wrth i'r CPS gofnodi rhagor o wybodaeth.

Mae'r ystadegau swyddogol sy'n ymwneud â throsedd a phlisma yn cael eu cynnal gan y Swyddfa Gartref a'r ystadegau swyddogol sy'n ymwneud â dedfrydu, achosion llys troseddol, dod â throseddwr i'r llys, y llysoedd a'r farnwriaeth yn cael eu cynnal gan Y Weinyddiaeth Gyfiawnder.

Yn ystod y flwyddyn, rydym wedi symud o dargedau perfformiad a reolir yn ganolog tuag at system fesur dilysiad sy'n darparu gwybodaeth perfformiad ar lefel ranbarthol, ac sy'n ceisio ysgogi gwelliannau i lawr tuag at Ardaloedd lleol. Mae mesurau dilysiad

troseddau casineb yn delio â chyfraddau athreuliad fel canran o ddeilliannau aflwyddiannus o gyhuddiad i euogfarn ar gyfer troseddau sydd wedi eu gwaethgu gan hiliaeth a chrefydd, troseddau homoffobaidd a thrawsffobaidd a throseddau casineb anabledd. Mae maint troseddau casineb anabledd hefyd wedi ei fesur fel canran o gyfanswm llwyth achos fel rhan o asesiadau ansawdd chwarterol. O ganlyniad, gallwn nawr ddarparu data ar lefel Grŵp, neu Ardal CPS. (Gweler Atodiad 1).

Mae'r pwyslais yn adroddiad troseddau casineb eleni ar ddefnyddio'r wybodaeth sydd gennym er mwyn nodi meysydd i'w gwella. Gallu hyn gynnwys tueddiadau dros amser neu edrych ar y cysylltiadau rhwng perfformiad Ardal a chenedlaethol. Mae'r adroddiad presennol yn gweld y safleoedd perthynol hyn fel y cam cyntaf tuag at chwilio'n fanwl am esboniadau yn ogystal ag ymatebion.

Yn 2010/11, roedd yr Ardaloedd oedd yn perfformio'n dda parthed cyfraddau athreuliad ledled holl droseddau casineb h.y. y gyfran isaf o achosion aflwyddiannus, fel a ganlyn:

Tabl 1: Holl erlyniadau troseddau casineb yn ôl canlyniad yn amlygu'r tair Ardal CPS sy'n perfformio orau yn erbyn ffigurau cenedlaethol

	Euogfarnau		Aflwyddiannus		Cyfanswm
	Nifer	%	Nifer	%	
Cenedlaethol	12,651	82.8%	2,633	17.2%	15,284
De Ddwyrain Lloegr	758	86.3%	120	13.7%	878
Dwyrain Lloegr	707	86%	115	14.0%	822
Dwyrain Canolbarth Lloegr	1,067	85.4%	182	14.6%	1,249

Dangosodd y cyfartaledd cenedlaethol ar gyfer y nifer o achosion gynnydd o 9.8% ar y flwyddyn flaenorol. Yr Ardaloedd oedd yn dangos y cynnydd mwyaf yn ôl nifer yr holl erlyniadau troseddau casineb oedd: Llundain 33.7%, De Ddwyrain Lloegr 16.8% a Dwyrain Canolbarth Lloegr 14.0%.

Ymlyniad cymunedol

Cyflawnwyd ein hasesiad blynyddol cyntaf o weithgaredd dan Safon Ansawdd Craidd 12 yn ymwneud ag ymgysylltiad cymunedol yn 2010/11. Gyda chefnogaeth canllaw ar y broses, fe chwiliodd yr asesiad am:

- dystiolaeth o ymgysylltiad canolbwyntiedig oedd yn cynyddu dealltwriaeth, gwella hyder yn ogystal â pherfformiad erlyniad;
- gwelliannau yn deillio o Baneli Craffu Troseddau Casineb i wneud penderfyniadau a thrin achosion; a
- nodi blaenoriaethau lleol mewn partneriaeth â'r heddlu ac eraill.

Mae casgliadau perthnasol yn codi o'r asesiad yn cynnwys:

- Defnyddiwyd Paneli Craffu Troseddau Casineb (HCSPs) fel arf effeithiol i hybu dealltwriaeth o rôl y CPS.
- Mae adborth o graffu cymunedol a gweithgaredd ymgysylltu ehangach wedi arwain at welliannau mewn gwneud penderfyniadau a thrin achosion mewn rhai Meysydd. Dylid rhannu arfer da yn fwy eang o fewn Ardaloedd i sicrhau cysondeb a gwelliant perfformiad.
- Mae'r broses craffu ar achosion wedi creu adborth sylweddol parthed erlyniad troseddau casineb ac achosion Trais yn Erbyn Menywod. Rhaid i Ardaloedd sicrhau bod yna fecanweithiau clir yn eu lle i ddsbarthu'r deilliannau o baneli i hysbysu gwneud penderfyniadau a datblygu ymatebion lleol.

Astudiaeth achos

Gellir gweld gwerth paneli craffu mewn un enghraifft o brofiad lleol, wedi ei adlewyrchu mewn sawl rhan o'r wlad, yn arwain at drafodaeth a deilliannau ymarferol. Codwyd y defnydd o'r rhyngwyd a rhwydweithio cymdeithasol mewn cyflawni troseddau casineb mewn trafodaeth gan nifer o baneli. Sefydlwyd gweithgor bychan o fewn CPS Glannau'r Mersi a Swydd Gaer. Y nod oedd datblygu canllaw i hysbysu erlynwyr a'r heddlu a helpu trosglwyddo'r neges yn fwy eang na fydd y math hwn o gamdriniaeth yn cael ei oddef. Darparwyd sylwadau atodol gan yr Uned Cydraddoldeb ac Amrywiaeth a'r arweinydd polisi ar droseddau casineb rhyngwyd yn y Gyfarwyddiaeth Strategaeth a Pholisi i sicrhau bod canllaw yn berthnasol ledled holl Ardaloedd y CPS.

Troseddau casineb wedi eu gwaethygu gan hiliaeth a chrefydd

Mae'r CPS wedi adrodd ar erlyniad troseddau casineb hiliol a chrefyddol ers Ebrill 2005. Ers hynny, mae'r nifer o droseddau a gyfeiriwyd atom gan yr heddlu yn ogystal â'r nifer a chyfradd o erlyniadau llwyddiannus wedi cynyddu'n raddol. Mae troseddau o'r fath yn gyffredin a pharhaus. Mae pobl o ystod eang o gefndiroedd ethnig a chysylltiadau crefyddol yn parhau i gael eu heffeithio gan droseddau casineb. Mae'r rhestr o grwpiau a effeithir yn hir a gall newid gydag amser o ganlyniad i newid mewn amgylchiadau a'r cyd-destun cyffredinol. Gorau po fwyaf i sicrhau bod y gwaith a wnawn i ymgysylltu â chymunedau wedi ei hysbysu gan ddefnydd effeithiol o ddata a gwerthfawrogiad o'r cyd-destun cymdeithasol ehangach yr ydym yn gweithio ynddo.

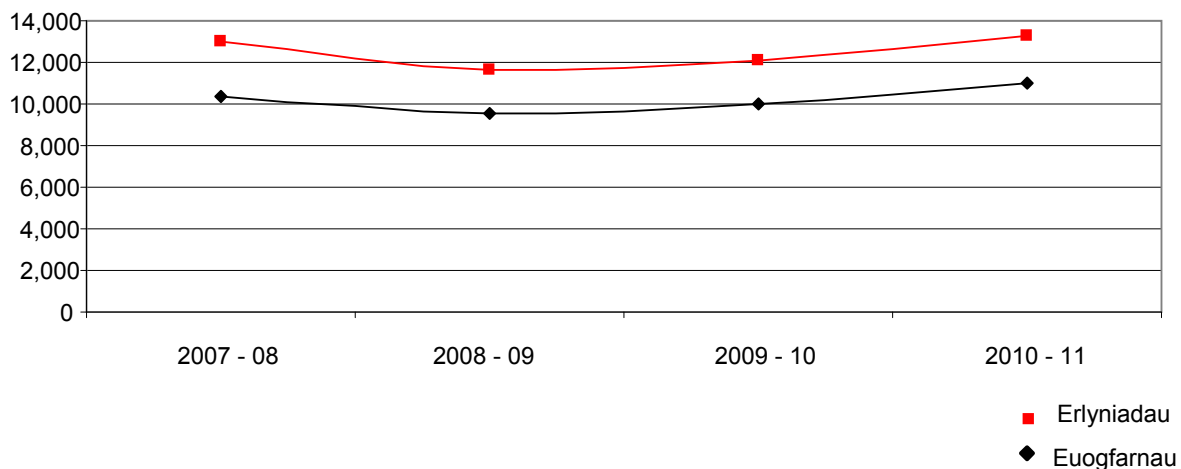
Gan gydnabod y gall profiad ehangach y system gyfiawnder droseddol gael effaith ar hyder cymunedau i adrodd ar achosion o droseddau casineb, cyflawnwyd asesiadau effaith cydraddoldeb mewn blynyddoedd blaenorol i asesu'r potensial ar gyfer anghymesuredd mewn penderfyniadau cyhuddo yn effeithio ar wahanol grwpiau. Ychydig iawn o amrywiaeth a welwyd mewn canlyniadau cychwynnol ond fe amlygwyd rhai amrywiaethau yn effeithio ar fenywod o gymunedau duon a lleiafrifoedd ethnig penodol. Cadarnhaodd dadansoddiad mewnol pellach yn ystod y flwyddyn y casgliad hwn ac amlygu amrywiaethau rhwng Ardaloedd CPS. O ganlyniad, bwriedir cyflawni ymchwil a gomisiynwyd yn allanol i archwilio canlyniad erlyniadau yn effeithio ar y grwpiau hyn ledled nifer o Ardaloedd CPS yn 2011/12.

Eleni yn rhan o'n hymroddiad i wella'r data y gallwn ei gyhoeddi, rydym yn adrodd ar wahân, yn ôl gwaethygiad hiliol a chrefyddol, am y tro cyntaf.

Yn y flwyddyn 2010/11, fe welsom rywfaint o welliant yn ein perfformiad ar droseddau casineb hiliol a chrefyddol. Cododd y nifer o ddiffynyddion a gyfeiriwyd atom ar gyfer penderfyniad cyhuddo gan yr heddlu o bron i 4% i 13,445.

Cododd y nifer o euogfarnau ar gyfer troseddau casineb hiliol a chrefyddol o 10,398 neu 80% o'r achosion a gwblhawyd yn 2007/08 i 11,038 neu 83% yn 2010/11. Mae hyn yn cynrychioli cynnydd o 6% yn y nifer o erlyniadau llwyddiannus dros y cyfnod o bedair blynedd. Yn ystod yr un cyfnod, mae'r nifer a chyfradd o bledion euog wedi cynyddu o 5 pwynt canrannol i 71.5% o'r holl ganlyniadau.

Graff 2: Cyfanswm troseddau casineb wedi eu gwaethygu gan hiliaeth a chrefydd

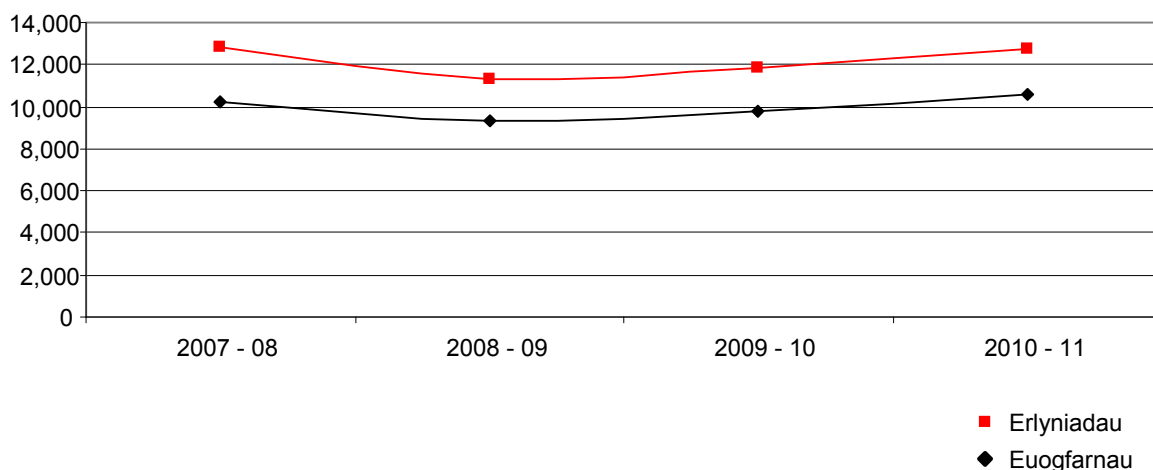


Mae erlyniadau aflwyddiannus yn cynrychioli cyfran lai o achosion wedi eu cwblhau, 16.9% yn 2010/11 yn hytrach na 20.1% yn 2007/08, ac wedi lleihau mewn termau rhifyddol dros y cyfnod o 16.5%, o 2,610 i 2,239.

Mae'r gyfran o achosion yn methu oherwydd problemau gyda dioddefwyr wedi gostwng ar y cyfan yn ystod y cyfnod i 19.7% i lawr o 22.5% yn 2007/08. Mae'r gyfran o achosion yn methu oherwydd rhesymau allweddol wedi cynyddu'n gyson o 65.1% i 68.6% yn ystod y cyfnod gyda rhyddfarn wedi achos yn cynrychioli'r gyfran fwyaf a'r nifer mwyaf.

Wedi ei archwilio ar wahân, cynyddodd cyfanswm y nifer o ddiffynyddion troseddau hiliol a gyfeiriwyd at y CPS am benderfyniad cyhuddo gan yr heddlu dros y cyfnod pedair blynedd o 3% i 13,038. O'r 12,711 o achosion a erlynwyd yn 2010/11, roedd 10,566 neu 83.1% o'r achosion yn llwyddiannus. Roedd 71.5% o'r holl ddeilliannau yn bledion euog.

Graff 3: Cyfanswm troseddau casineb wedi eu gwaethygu gan hiliaeth



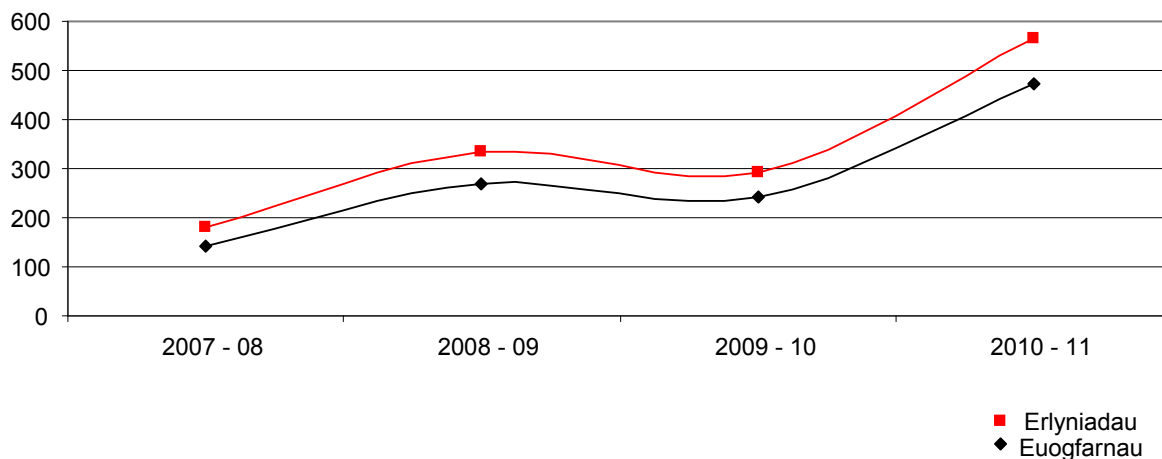
Gostyngodd y gyfran o erlyniadau aflwyddiannus unwaith eto o 3 pwynt canrannol flwyddyn ar flwyddyn ers 2007. Gostyngodd cyfartal nifer achosion aflwyddiannus o 20% o 2,575 i 2,145 yn ystod y cyfnod hwn.

Mae'r gyfran o achosion yn methu oherwydd problemau gyda dioddefwyr wedi gostwng ar y cyfan yn ystod y cyfnod i 19.8% i lawr o 22.4% yn 2007/08. Mae'r gyfran o achosion yn methu oherwydd rhesymau allweddol wedi cynyddu'n gyson o 65.0% i 68.6% yn ystod y cyfnod gyda rhyddfarn wedi achos yn cynrychioli'r gyfran fwyaf a'r nifer mwyaf. Ychydig dros 9% o'r deilliannau aflwyddiannus oedd o ganlyniad i'r rhai na fynychodd yn annisgwyl, sy'n parhau i fod ddwywaith y cyfartaledd ar gyfer yr holl erlyniadau eleni.

Cynyddodd cyfanswm y nifer o achosion a nodwyd i fod yn cynnwys troseddau wedi eu hysgogi gan elyniaeth ar sail crefydd a gafodd eu cyfeirio at y CPS gan yr heddlu o 45% i 407.

Yn 2010/11, roedd y CPS yn llwyddiannus mewn 472 neu 83.4% o'r achosion a erlynwyd am elyniaeth grefyddol, swm cymharol debyg i'r flwyddyn gynt, ond mewn termau rhifol yn cynrychioli cynnydd o 94.2% mewn euogfarnau. Cynyddodd pledion euog o gymharu â'r flwyddyn flaenorol o 7 pwynt canrannol wedi gostwng ers 2007/08.

Graff 4: Cyfanswm troseddau casineb wedi eu gwaethygu gan grefydd



Mae'r gyfran o achosion yn methu oherwydd problemau gyda dioddefwyr wedi gostwng ar y cyfan yn ystod y cyfnod i 17.0% i lawr o 25.7% yn 2007/08. Mae'r gyfran o achosion yn methu oherwydd rhesymau allweddol wedi gostwng hefyd o 74.3% i 69.1% yn ystod y cyfnod gyda rhyddfarn wedi achos yn cynrychioli'r gyfran fwyaf a'r nifer mwyaf.

Dylai gwahanu data erlyn yn ymwneud â throseddau hiliol a chrefydd ddarparu darlun manylach a mwy defnyddiol o'r profiad o droseddau casineb o fewn cymunedau yn ogystal â'i effaith yn y dyfodol. Dylid ystyried y nifer isel o achosion troseddau casineb crefyddol wrth ddadansoddi'r data.

Ar ddiwedd erlyniad, mae pob diffynnydd yn cael **prif gategori trosedd** i ddangos math a difrifoldeb y cyhuddiadau a wnaethpwyd. Troseddau yn erbyn yr unigolyn a throeddau trefn gyhoeddus oedd y mwyaf cyffredin yn cynrychioli 81.8% o'r holl erlyniadau troseddau a waethygydd gan hiliaeth neu grefydd (44.2% a 37.6% yn y drefn honno).

Yr hyn a wyddom ynglŷn â **diffynyddion** mewn troseddau a ysgogir gan hiliaeth a chrefydd yw bod y mwyafrif yn ddynion (83.4%). Roedd y rhan fwyaf o ddiffynyddion yn Wyn Prydeinig (73.4%) a'r mwyafrif yn 25-59 oed gan gyfateb i 51.3% ac roedd 28.8% arall rhwng 18-24 oed. O ddiddordeb yw'r ffaith bod y gyfran o rai 10-13 oed a 14-17 oed oedd yn ddiffynyddion wedi gostwng o 2.6% a 20.2% yn y drefn honno yn 2007/08 i 1.7% a 14.9%.

Yr hyn a wyddom ynglŷn â **dioddefwyr** yw bod 58.3% yn ddynion a 26.2% yn fenywod. Mae'r nifer o ddioddefwyr heb unrhyw ryw wedi ei nodi ar 15.5% yn cynrychioli gwelliant arwyddocaol ers 2007/08 pan oedd yn 56.0%. Rydym yn dal i weithio i wella ein data yn ymwneud â dioddefwyr troseddau casineb.

Roedd y rhan fwyaf o ddioddefwyr (56.9%) yn 25-59 oed gyda 13.1% pellach yn 18-24 oed. Ers 2007/08, mae'r gyfran o oeddrannau na ddarparwyd wedi gostwng o 59.0% i 22.7%.

Mae'r gyfran o ethnigrwydd na roddwyd neu na ddatganwyd wedi gostwng o 77.2% yn 2007/08 i 56.2% yn 2010/11. Rydym yn sicrhau cynnydd ond yn amlwg mae angen gwneud llawer mwy gan bawb i wella'r agwedd hon o gasglu data.

Mesurau gofal dioddefwyr

Dyma'r ail flwyddyn yr ydym wedi gallu cyhoeddi data yn y maes hwn. Mae'r data yn ymwneud ag achosion ble cyflwynwyd ple dieuog i o leiaf un trosedd yn y gwrandawriad cyntaf neu fod gwrandawriad yn ymwneud â'r tyst megis treial, Niwton³ neu wrandawriad rhesymau arbennig neu apêl yn erbyn euogfarn a bod yr Uned Gofal Tystion yn ymwneud â chefnogi'r dioddefydd. Ble fo dioddefwyr a thystion mewn achosion sy'n arbennig o ddifrifol neu sensitif wedi eu cefnogi gan Unedau Plismona Arbenigol, ni fydd gwybodaeth yn arddangos y gefnogaeth a ddarparwyd yn cael ei gynnwys yn y data hwn.

Yn ystod 2010/11, roedd nifer o Ardaloedd CPS naill ai ddim yn defnyddio'r System Rheoli Tystion (WMS) neu ddim yn defnyddio'r system yn llawn, felly nid yw'r data a ddarperir yn y maes hwn o'r adroddiad yn gyflawn. Diben y WMS yw i'w ddefnyddio fel System Rheoli Gwaith Achos ac nid fel arf monitro, felly efallai na fydd data yn gyson neu mor gadarn a data arall sydd wedi ei gynnwys yn yr adroddiad hwn.

Yn 2010/11, cynigiwyd 4,318 o achosion neu 64.3% o atgyfeiriadau i wasanaethau cefnogaeth i ddioddefwyr perthnasol o droseddau a waethygydd gan hiliaeth neu grefydd. Mae hyn yn cynrychioli cynnydd o 2.7 pwynt canrannol ar y flwyddyn

³Mae gwrandawriad Niwton yn un ble mae'r diffynnydd yn pledio'n euog i'r cyhuddiad ond yn dadlau yn erbyn sylfaen ffeithiol achos yr erlyniad yn ei erbyn ef neu hi. Fel arfer, mae'n golygu bod y diffynnydd yn honni ei fod ef neu hi wedi chwarae rhan lai yn y drosedd a fyddai'n golygu dedfryd lai. Mae'r broses yn debyg i dreial gan reithgor ond heb reithgor.

flaenorol. Trosodd y cynigion hyn o atgyfeiriad i 1,714 o atgyfeiriadau gwirioneddol neu 39.7%, cynnydd bychan ar ffigyrau'r flwyddyn flaenorol o 1,426 (40.2%).

Mynychu'r llys

O'r dioddefwyr troseddau a waethgwyd gan hiliaeth a chrefydd yr oedd gofyn iddynt fynychu'r llys, fe fynychodd (5,018) 89.1%.

Perfformiad Ardal

Arestwyd dau ddyn wedi iddynt bostio sawl gwaith ar fforwm gwefan gan gynnwys galwadau i ladd Iddewon a phobl dduon. Roedd y postiadau hefyd yn arddangos casineb tuag at Iddewon, pobl dduon, Mwslimiaid a phobl o gefndir Asiaidd.

Cyhuddwyd un o'r dynion o nifer o droseddau yn cynnwys cymell llofruddiaeth a defnyddio geiriau neu ymddygiad bygythiol, sarhaus a fwriadwyd i ysgogi casineb hiliol. Cyfaddefodd i'r heddlu iddo wneud postiadau o'r fath, ond fe ddiystyrododd ei weithredoedd fel "siarad sothach" ar y rhyngwyd.

Chwiliwyd cartref y gŵr arall a chipio ei gyfrifiaduron. Roedd wedi cyhoeddi postiadau yn galw am ladd Iddewon ac yn arddangos casineb tuag at bobl nad oeddynt yn wynion. Roedd hefyd wedi lawrlwytho cyhoeddiadau o'r rhyngwyd a phrynu llyfr ar ffurf copi caled oedd yn darparu cyfarwyddiadau ar sut i greu bomiau a dyfeisiadau ffrwydrol eraill. Roedd hefyd wedi dosbarthu fideo cyfarwyddol i aelodau fforwm ar wneud taflwr fflamau cartref a ellid, dywedodd, ei ddefnyddio i losgi pobl dduon. Fe'i cyhuddwyd o nifer o droseddau oedd yn cynnwys troseddau o gymell llofruddiaeth a defnyddio geiriau neu ymddygiad bygythiol, sarhaus a fwriadwyd i ysgogi casineb hiliol. Yn ogystal, fe'i cyhuddwyd o dair trosedd o gasglu gwybodaeth oedd yn debygol o fod o ddefnydd i rywun oedd yn cyflawni neu'n paratoi gweithred derfysgol ac un drosedd o ddosbarthu cyhoeddiad terfysgol. Cyfaddefodd i'r heddlu mai ef oedd yn gyfrifol am yr holl bostiadau a honni nad oedd erioed yn bwriadu cyflawni'r pethau yr oedd wedi eu postio. Fe lawrlwythodd y cyhoeddiadau terfysgol, ond dim ond oherwydd chwilfrydedd.

Plediodd y dyn cyntaf yn ddieuog i'r holl gyhuddiadau yr oedd yn wynebu. Fe'i cafwyd yn ddieuog o'r cyhuddiad o gymell llofruddiaeth, ond fe'i cafwyd yn euog o bob cyhuddiad yn ymwneud ag ysgogi casineb hiliol yn groes i adran 18 y Ddeddf Trefn Gyhoeddus 1986. Fe'i dedfrydwyd i gyfnod o 30 mis o garchar.

Cafwyd yr ail yn ddieuog o'r cyhuddiad o gymell llofruddiaeth, ond roedd wedi pledio'n euog ar ddiwrnod cyntaf o'r treial i'r cyhuddiadau yn ymwneud ag ysgogi casineb hiliol, tair trosedd o gasglu gwybodaeth oedd yn debygol o fod o ddefnydd i rywun sy'n cyflawni neu'n paratoi gweithred derfysgol yn groes i adran 58 y Ddeddf Terfysgaeth 2000 a'r un drosedd o ddosbarthu cyhoeddiad terfysgol yn groes i adran 2 y Ddeddf Terfysgaeth 2006. Fe'i dedfrydwyd i gyfnod o ddwy flynedd o garchar.

Yr Ardaloedd gyda'r perfformiad gorau yn 2010/11 parthed cyfraddau athreuliad h.y. y gyfran isaf o achosion aflwyddiannus oedd fel a ganlyn:

Tabl 2: Erlyniadau troseddau casineb a waethygyd gan hiliaeth a chrefydd yn ôl canlyniad yn amlygu'r tair ardal CPS sy'n perfformio orau yn erbyn ffigurau cenedlaethol

	Euogfarnau		Aflwyddiannus		Cyfanswm
	Nifer	%	Nifer	%	
Cenedlaethol	11,038	83.1%	2,239	16.9%	13,277
De Ddwyrain Lloegr	636	87.2%	93	12.8%	729
Dwyrain Lloegr	605	86.1%	98	13.9%	703
Dwyrain Canolbarth Lloegr	948	85.5%	161	14.5%	1109

Dangosodd y cyfartaledd cenedlaethol ar gyfer y nifer o achosion gynnydd o 9.4% ar y flwyddyn flaenorol. Yr Ardaloedd oedd yn dangos y cynnydd mwyaf yn ôl nifer yr holl erlyniadau troseddau casineb hiliol neu grefyddol oedd: Llundain 37%, De Ddwyrain Lloegr 15% a Dwyrain Canolbarth Lloegr 14.8%.

Cydweithio – Teithwyr Gwyddelig

Yn rhan o brosiect amlasiantaethol o'r enw Hate Crime on Trial, fe helpodd CPS Glannau Mersi drefnu digwyddiad ar y cyd â sefydliad cymuned leol (Irish Community Care Merseyside - ICCM), gyda gwybodaeth, cysylltiadau a dolenni cymunedol helaeth. Hyrwyddwyd y digwyddiad gan ICCM oherwydd yr ymddiriedaeth sydd ganddynt yn y gymuned leol o Wyddelod a Theithwyr Gwyddelig. Roeddynt yn gallu sicrhau bod pobl yn cael eu hannog i fynychu. Roedd staff ICCM hefyd yn gweithredu fel 'ymgyngorwyr cymunedol' ac fe arweiniodd eu hawgrymiadau at nifer o newidiadau megis defnyddio canolfan gymunedol Wyddelig fel lleoliad y cyfarfod, yn hytrach na'r ystafell llys a ddefnyddir ar gyfer y digwyddiadau eraill; defnyddio 'gwesteiwr' mawr ei barch o'r gymuned Wyddelig yn hytrach na'r Heddlu a chynnwys elfennau mwy 'cymdeithasol' i'r digwyddiad, fel raffl. Roedd annog Teithwyr Romani i fynychu yn helpu creu ymddiriedaeth a dealltwriaeth rhwng 'cymuned newydd' a'r Teithwyr Gwyddelig mwy sefydledig yn ogystal â chodi ymwybyddiaeth ymysg darparwyr gwasanaeth o wahanol brofiadau yn y gymuned.

Er na chafwyd cynnydd uniongyrchol mewn achosion a adroddwyd, fe welwyd cynnydd yn hyder y cyhoedd a gwella dehongliad o'r System Gyfiawnder Troseddol. Gweithiodd yr holl bartneriaid yn galed iawn i gyflawni digwyddiad cynhwysol a fodlonodd anghenion y gymuned yr oedd y prosiect amlasiantaethol yn ceisio ei gyrraedd. Cafwyd adborth gwyb. Mae cyswllt gyda'r ICCM wedi parhau ac mae ei Gadeirydd yn aelod o'r Panel Craffu a Chynhwysiant Lleol. Mae cysylltiadau gyda'r gymuned Romani hefyd wedi parhau trwy gynrychiolaeth gan y CPS ar 'Fforwm Cymunedau Newydd' dan arweiniad yr Awdurdod Lleol.

Cydweithio - Cymuned Fwslimaidd

Siaradodd aelodau Panel Cynhwysiant Cymunedol Swydd Gaerhirfryn ynglŷn â diffyg ymddiriedaeth yn y system gyfiawnder troseddol a deimlwyd gan nifer o gymunedau De Ddwyrain Asia. I hyrwyddo cysylltiadau da, argymhellwyd y dylid datblygu diwrnod i godi ymwybyddiaeth a darparu cyfle i Erlynwyr ofyn cwestiynau ynglŷn â phethau megis Burkas, priodasau a drefnwyd, a'r Qur'an ac i aelodau'r Gymuned De Ddwyrain Asia rannu rhai o'u pryderon ynglŷn â'r System Gyfiawnder Troseddol. Roedd adborth gan staff CPS yn mynychu o Fanceinion Fwyaf, Swydd Gaerhirfryn a Cumbria yn bositif iawn gydag un Uwch Erlynnydd y Goron yn nodi: "Rydym yn byw mewn cymdeithas amlddiwylliannol ac rydym angen cael ymwybyddiaeth o'r holl gymunedau sy'n byw yn yr ardaloedd ble rydym yn gweithio ac yn darparu gwasanaeth."

Amlygodd Fazal Hassan, aelod o Banel Cynhwysiant Cymunedol Swydd Gaerhirfryn, bwysigrwydd yr hyfforddiant: "Gan fod y gymuned Fwslimaidd yn atebol am 80 y cant o'r cymunedau lleiafrif ethnig yn Swydd Gaerhirfryn a bod gan bob cymuned rywfaint o amrywiaeth yn nhermau eu harferion diwylliannol, mae'n gwneud synnwyr y dylai staff rheng flaen ac uwch lunwyr polisi'r CPS gael gwell dealltwriaeth o anghenion y cymunedau maent yn eu gwasanaethu, yn ogystal â dysgu ynglŷn â'u safonau diwylliannol, arferion crefyddol a'u ffordd o feddwl. Gobeithiwn y bydd yr hyfforddiant yn helpu'r CPS i ymgysylltu â chymunedau lleiafrifoedd Mwslimaidd yn effeithiol."

Cydweithio – Cymuned Iddewig

Bu CPS Glannau Mersi yn cymryd rhan mewn 'Taith Ffydd' a drefnwyd gan Liverpool CVS Faith Network ynghyd â'r heddlu, awdurdod lleol, gwasanaeth prawf ac ati. Roedd y daith yn cynnwys manau addoli lleol gydag un ohonynt yn synagog lleol. Daeth y grŵp yn ymwybodol o'r gwaith mae sefydliad Iddewig lleol yn cyflawni i gefnogi unigolion a theuluoedd ac i hyrwyddo cynhwysiant cymunedol. Cysylltodd staff y CPS â nhw gyda'r gobaith o annog cyfranogiad y sefydliad yn yr HCSP. Nid oedd hyn yn ymarferol yn y pen draw, ond cytunwyd y dylid cadw mewn cysylltiad trwy restr bostio reolaidd. Bel roedd pryderon ynglŷn â thargedu pobl Iddewig, derbyniwyd yr wybodaeth yn anffurfiol. O ganlyniad, fe gyflawnodd y CPS sesiynau codi ymwybyddiaeth a chyfeirio pobl at gysylltiadau'r Heddlu a gwasanaethau adrodd troseddau casineb. Mynychodd y CPS ddigwyddiad blynyddol coffa'r holocost gyda stondin/gwybodaeth y CPS a rhoi cyflwyniad ar y cyd gyda chadeirydd y Fforwm Cymunedau Newydd. Roedd y digwyddiad yn gyfle pellach i hybu hyder a chodi ymwybyddiaeth.

Dysgu Gwersi – adolygiad achos

Mae arweinydd llinyn troseddau casineb penodedig yn CPS Glannau Mersi yn adolygu'r holl achosion troseddau casineb sydd wedi eu cwblhau ar ddiwedd pob chwarter. Cafodd yr achosion eu dadansoddi i sefydlu a oeddynt yn cael eu cyhuddo ar y lefel gywir, a oedd troseddau hiliol yn cael eu cyhuddo yn briodol ym mhob achos, a oedd y llys yn cael ei atgoffa o'r gofyniad i godi dedfryd ac, os felly, beth oedd y codiad.

Os nad yw'r ffeil berthnasol yn cofnodi codiad dedfrydu neu os gwelir unrhyw ddiffyg arall, dygir y mater i sylw'r Cydlynnydd Troseddau Casineb i weithredu er mwyn osgoi ailadrodd. Bydd y Cydlynnydd hefyd yn trefnu dosbarthu'r gwersi a ddysgwyd ynghyd ag enghreifftiau o arfer da.

Troseddau casineb homoffobaidd a thrawsffobaidd

Dygwyd yr erlyniad cyntaf am ysgogi casineb ar sail cyfeiriadedd rhywiol pan gyhuddwyd pum dyn yn Ionawr 2010. Disgwylir i'r achos ddod i dreial yn 2011/12.

Mae'r CPS wedi datblygu canllaw ar erlyn achosion o droseddau casineb Trawsffobaidd. Gweithiodd yr Arweinydd Troseddau Casineb Homoffobaidd a Thrawsffobaidd gyda Dr Lewis Turner o Press for Change i ddatblygu sesiwn Cinio a Dysgu un awr i staff gofal tystion, erlynwyr a gweithwyr achos oedd yn cynnwys y canllaw yn ogystal ag arfer da ymwybyddiaeth Draws. Roedd cyfranogwyr o'r farn bod y sesiynau yn llwyddiannus iawn. Derbyniodd y sesiwn gyllid gan y Swyddfa Gartref ac fe'i cyflwynwyd mewn dwy ardal CPS arall.

Er mwyn gwella ein dealltwriaeth o erlyniadau troseddau casineb yn effeithio ar unigolion a chymunedau Traws, fe gyflawnodd y CPS adolygiad o bob erlyniad troseddau casineb homoffobaidd/trawsffobaidd o'r 1 Hydref 2010 i 30 Medi 2011, i nodi erlyniadau a ellid eu nodi fel trawsffobaidd. Y diffiniad o drawsffobaidd i ddibenion llumanu'r erlyniad yw 'unrhyw ddigwyddiad a ddehonglir i fod yn homoffobaidd neu drawsffobaidd gan y dioddefydd neu unrhyw un arall'.

Y rheswm dros ddewis y cyfnod adrodd hwn oedd er mwyn sicrhau y byddai'r rhan fwyaf o achosion yn dal ar gael i'w dadansoddi ar y system rheoli achosion electronig oherwydd byddai mynd trwy'r ffeiliau papur wedi cymryd mwy o amser i Ardaloedd⁴.

yn y cyfnod adrodd, llumanwyd 1246 o erlyniadau fel homoffobaidd/trawsffobaidd, roedd 11 ohonynt wedi eu harchifo ac nid oedd yn bosibl eu gwirio. Cafodd y 1,235 oedd yn weddill eu gwirio ac fe nodwyd 42 o achosion oedd yn ymwneud â digwyddiadau trawsffobaidd. Felly roedd troseddau casineb trawsffobaidd yn atebol am 3.4% o'r holl erlyniadau troseddau casineb homoffobaidd/trawsffobaidd a llumanwyd oedd ar gael i'w dadansoddi. Roedd nifer erlyniadau troseddau casineb trawsffobaidd mewn Ardaloedd yn amrywio o wyth (Cymru) i un (Dwyrain Canolbarth Lloegr, De Orllewin Lloegr, Tafwys a Chiltern).

Roed troseddau penodol yn amrywio o Drefn Gyhoeddus i Niwed Corfforol Difrifol (adran 20). Y math mwyaf cyffredin o drosedd oedd 'troseddau yn erbyn yr unigolyn' (40.5% n=17) ac yna troseddau trefn gyhoeddus (35.7% n=15).

Roedd deilliannau aflwyddiannus yn atebol am 26% (n=11) o'r holl erlyniadau trawsffobaidd a nodwyd. Y rheswm mwyaf cyffredin dros ddeilliannau aflwyddiannus oedd problemau gyda dioddefwyr, ac yna rhwymo yn fwy priodol a gwrthdaro tystiolaeth. Yn ystod yr adolygiad o achosion fe nodwyd problemau yn ymwneud â llumanu. Er ei fod yn sampl bychan, roedd enghreifftiau o achosion nad oedd yn cael eu llumanu neu staff CPS yn peidio adnabod y dylid defnyddio'r lluman homoffobaidd i droseddau casineb trawsffobaidd hefyd. Nodwyd hefyd enghreifftiau o erlynwyr yn cymryd camau rhagweithiol i sicrhau bod y ddedfryd yn adlewyrchu difrifoldeb y drosedd a'i statws trosedd casineb yn unol â pholisi'r CPS.

⁴Mae erlyniadau sy'n digwydd yn y llys ynadon yn cael eu harchifo a'u dileu o'r CMS wedi blwyddyn.

Astudiaeth achos:

Roedd Destiny Lauren yn fenyw trawsrywiol cyn llawdriniaeth. Roedd yn byw ar ei phen ei hun ac yn gweithio yn y diwydiant rhyw. Ymwelodd Fyle â hi un noson yn Nhachwedd 2009 ac yn ystod y cyfnod hwn fe chwiliodd ei fflat, dwyn gemwaith ac eitemau o henebion a'i chrogi. Daeth brawd Destiny o hyd iddi yn hanner noeth, wedi syrthio ar y gwely.

Yn methu ei deffro, fe alwodd am ambiwlans. Daeth ambiwlans a'r heddlu yn fuan wedyn. Cyhoeddir bod Destiny yn farw – ac mai'r achos marwolaeth oedd crogi.

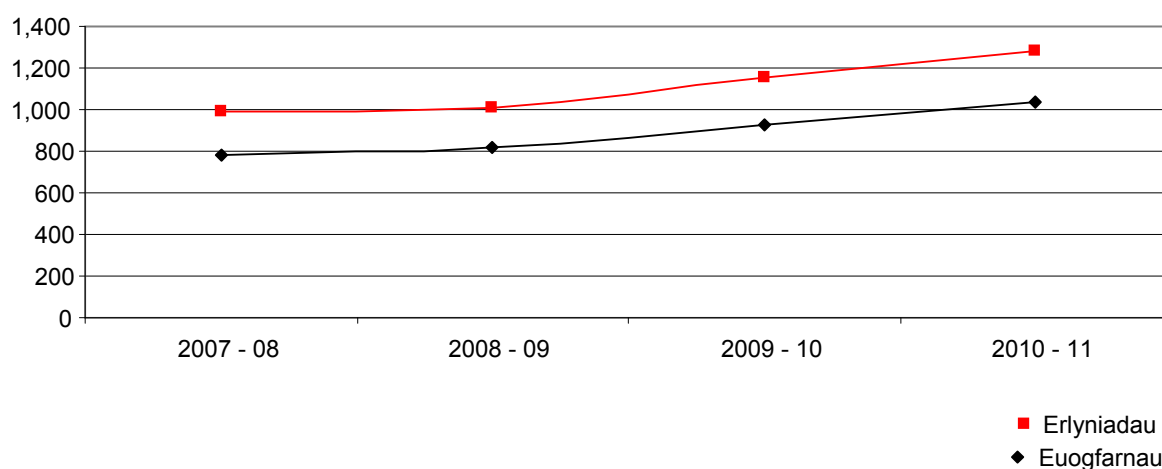
Wedi ymchwiliad, cafwyd Fyle yn euog o lofruddiaeth a'i ddedfrydu i 21 mlynedd o garchar.

Ystadegau a thablau cyffredinol

Yn y flwyddyn ddiwethaf, rydym wedi gweld gwelliant yn ein perfformiad ar droseddau casineb homoffobaidd a thrawsffobaidd. Cododd y nifer o ddiffynyddion a gyfeiriwyd atom gan yr heddlu ychydig ac fe gynyddodd y nifer o achosion rhwng 2009/10 o brin i 6% i 963. Cododd y gyfran o'r achosion hyn a gyhuddwyd hefyd i ychydig dros 3 pwynt canrannol ar 2009/10. Mae'r nifer o achosion a gyfeiriwyd yn ogystal â'r rhai a gyhuddwyd wedi cynyddu ers 2007/08.

Cododd y nifer o euogfarnau ar gyfer troseddau casineb homoffobaidd a thrawsffobaidd o 778 neu 78.2% o'r achosion a gwblhawyd yn 2007/08 i 1,034 neu 80.7% yn 2010/11. Mae hyn yn cynrychioli cynnydd mewn erlyniadau llwyddiannus dros y cyfnod o 4 mlynedd o 33%. Yn ystod yr un cyfnod, mae'r nifer a chyfradd o bledion euog wedi parhau i fod yn weddol sefydlog ar tua 67% o'r holl ganlyniadau.

Graff 5: Cyfanswm troseddau casineb homoffobaidd a thrawsffobaidd



Mae erlyniadau aflwyddiannus yn cynrychioli cyfran lai o achosion wedi eu cwblhau, 19.3% yn 2010/11 yn hytrach na 21.8% yn 2007/08, er eu bod wedi cynyddu yn rhifyddol dros y cyfnod o 14%, o 217 i 247.

Mae'r gyfran o achosion yn methu oherwydd problemau gyda dioddefwyr wedi cynyddu ar y cyfan yn ystod y cyfnod o 17.1% yn 2007/08 i 24.3% yn 2010/11. Mae'r gyfran o achosion yn methu oherwydd rhesymau allweddol wedi cynyddu o 64.5% i 69.6% yn ystod y cyfnod gyda rhyddfarn wedi achos yn cynrychioli'r gyfran fwyaf a'r nifer mwyaf. Roedd bron i 11% o'r deilliannau aflwyddiannus oedd o ganlyniad i'r rhai na fynychodd yn annisgwyl, sy'n parhau i fod bron i dair gwaith y cyfartaledd ar gyfer yr holl erlyniadau yn 2010/11.

Mae'r nifer cymharol fechan o achosion a adroddwyd yn awgrymu y gall fod sail i ystyried mesurau adeiladu hyder pellach yn gweithio mewn cymunedau dros y cyfnod i ddod. Gall y gyfradd gynyddol ble mae problemau gyda dioddefwyr yn cael ei nodi fel rheswm dros achos aflwyddiannus hefyd angen bod yn ffocws sylw pellach wrth symud ymlaen.

Ar ddiwedd erlyniad, mae pob diffynnydd yn cael **prif gategori trosedd** i ddangos math a difrifoldeb y cyhuddiadau a wnaethpwyd. Troseddau yn erbyn yr unigolyn a throeddau trefn gyhoeddus oedd y mwyaf cyffredin yn cynrychioli 84.5% o'r holl erlyniadau troseddau homoffobaidd a thrawsffobaidd (47.8% a 36.7% yn y drefn honno).

Mae'r rhan fwyaf o **ddiffynyddion** yn ddynion (87.4%), roedd y rhan fwyaf yn Wyn Prydeinig (74.8%) ac roedd y rhai oedd rhwng 25-59 oed yn atebol am 47.0% gyda 31.7% pellach rhwng 18-24 oed. O ddiddordeb yw'r ffaith bod y gyfran o rai 10-13 oed a 14-17 oed oedd yn ddiffynyddion wedi gostwng o 2.3% a 24.8% yn y drefn honno yn 2007/08 i 1.3% a 17.2% yn 2010/11.

Yr hyn a wyddom ynglŷn â **dioddefwyr** yw bod 58.0% yn ddynion a 28.9% yn fenywod. Mae'r nifer o ddiodesfwyr ble nad oedd eu rhyw yn hysbys ar 13.1% wedi gwella'n gyson ers 2007/08 pan oedd yn 52.3%. Fodd bynnag, rydym yn dal i weithio i wella'r data hwn ynghyd ag eraill yn ymwneud â diodesfwyr troseddau casineb.

Roedd y rhan fwyaf o ddiodesfwyr (52.8%) yn 25-59 oed a 18.7% pellach yn 18-24 oed. Ers 2007/08, mae'r gyfran o "oedran heb ei ddarparu" wedi gostwng o 56.8% i 21.8%.

Parthed ethnigrwydd, mae'r gyfran na roddodd neu na ddatganodd wedi gostwng o 74.3% yn 2007/08 i 50.9% yn 2010/11. Rydym yn sicrhau cynnydd ond yn amlwg mae angen gwneud llawer mwy gan bawb i wella'r agwedd hon o gasglu data.

Mesurau gofal diodesfwyr

Dyma'r ail flwyddyn yr ydym wedi gallu cyhoeddi data yn y maes hwn. Mae'r data yn ymwneud ag achosion ble cyflwynwyd ple dieuog i o leiaf un trosedd yn y gwrandawriad cyntaf neu fod gwrandawriad yn ymwneud â'r tyst megis treial, Niwton neu wrandawriad rhesymau arbennig neu apêl yn erbyn euogfarn a bod yr Uned Gofal Tystion yn ymwneud â chefnogi'r diodesfydd. Ble fo diodesfwyr a thystion mewn achosion sy'n arbennig o ddifrifol neu sensitif wedi eu cefnogi gan Unedau Plismona Arbenigol, ni fydd gwybodaeth yn arddangos y gefnogaeth a ddarparwyd yn cael ei gynnwys yn y data hwn.

Yn ystod 2010/11, roedd nifer o Ardaloedd CPS naill ai ddim yn defnyddio'r WMS neu ddim yn defnyddio'r system yn llawn, felly nid yw'r data a ddarperir yn y maes hwn o'r adroddiad yn gyflawn. Diben y WMS yw i'w ddefnyddio fel System Rheoli Gwaith Achos ac nid fel arf monitro, felly efallai na fydd data yn gyson neu mor gadarn a data arall sydd wedi ei gynnwys yn yr adroddiad hwn.

Yn 2010/11, cynigiwyd atgyfeiriadau at wasanaethau cefnogaeth i 503 neu 65.3% o'r holl dioddefwyr perthnasol. Mae hyn yn cynrychioli cynnydd o bron i 2 pwynt canrannol ar y flwyddyn flaenorol. Trosodd y cynigion hyn o atgyfeiriad i 244 o atgyfeiriadau gwirioneddol neu 48.5% o'r rhai a gynigiwyd, cynnydd bychan ar ffigyrau'r flwyddyn flaenorol o 198 (49.0%).

Mynychu'r Ilys

O'r dioddefwyr troseddau homoffobaidd a thrawsffobaidd yr oedd gofyn iddynt fynychu'r Ilys, fe fynychodd (508) 89.6%.

Perfformiad Ardal

Cafodd gŵr 62 oed oedd yn cerdded trwy Sgwâr Trafalgar yn Llundain ei wthio i'r llawr a'i gicio a'i bwnio wrth iddo orwedd yn anymwybodol ar y llawr. Bu farw o'i anafiadau 18 niwrnod yn hwyrach mewn ysbyty heb ddod yn ymwybodol eto.

Roedd yr ymosodiad wedi cychwyn gyda sylwadau homoffobaidd a gorffen gyda marwolaeth y gŵr. Fe sgrechiodd menyw 17 oed a'i chariad gyda chwpl arall ar y dioddefydd a'i bartner "fucking faggots" wrth iddynt groesi'r sgwâr. Gwthiodd un o'r grŵp y dioddefydd i'r llawr ac fe ddechreuodd y gweddi ymosod arno. Disgrifiodd cwnsler yr erlyniad beth ddigwyddodd: "Mae tystiolaeth i'r diffynyddion benywaidd fynd ymlaen i'w gicio (y dioddefydd) oedd yn dal yn gorwedd ar ei gefn, yn amlwg yn anymwybodol ac mewn trallod, gwelodd gwylwyr syfrdan gerllaw stampio mynych ar ei fron a chiciau gorfodol i'w ben."

Dedfrydwyd y ferch 17 oed i 6 mlynedd wedi ei gynyddu i 7 oherwydd natur homoffobaidd ei hymosodiad.

Croesawodd Ben Summerskill o Stonewall estyniad y ddedfryd i "gydnabod bod y llofruddiaeth erchyll hon yn homoffobaidd."

Dywedodd chwaer y dioddefydd: "Mae gan y cyhoedd gyfrifoldeb i wneud rhywbeth ynglŷn â hynny ac adrodd mwy ar y mathau hyn o ddigwyddiadau. Mae yna ragfarn enfawr o hyd yn ymwneud â homoffobia... mae angen gwneud llawer mwy."

Yr Ardaloedd gyda'r perfformiad gorau yn 2010/11 parthed cyfraddau athreuliad h.y. y gyfran isaf o achosion aflwyddiannus oedd fel a ganlyn:

Tabl 3: Erlyniadau troseddau casineb homoffobaidd a thrawsffobaidd yn ôl canlyniad yn amlygu'r tair Ardal CPS sy'n perfformio orau yn erbyn ffigurau cenedlaethol

	Euogfarnau		Aflwyddiannus		Cyfanswm
	Nifer	%	Nifer	%	
Cenedlaethol	1,034	80.7%	247	19.3%	1,281
De Orllewin Lloegr	60	93.8%	4	6.3%	64
Dwyrain Lloegr	65	91.5%	6	8.5%	71
De Ddwyrain Lloegr	80	87.0%	12	13.0%	92

Y cyfartaledd cenedlaethol yn nhermau gwella niferoedd oedd 11.2% yn ystod y flwyddyn. Ar gyfer Ardaloedd, y rhai oedd yn dangos y cynnydd mwyaf yn ôl nifer yr holl erlyniadau troseddau homoffobaidd a thrawsffobaidd oedd: Tafwys a Chiltern 40.4%, De Ddwyrain Lloegr 37.3% a De Orllewin Lloegr 36.2%.

Cydweithio – Partneriaeth Effeithiol

Ar 12 Chwefror 2011, canfuwyd sticeri gyda'r neges homoffobaidd 'Parth Rhydd o Hoywon' yn ardal Whitechapel yn Llundain. Yn dilyn hyn gosodwyd sticeri eraill o amgylch Bwrdeistref Tower Hamlets, yn cynnwys yng ngorsafodded y Docklands Light Railway a gorsafodded tanddaearol ac ar Ystâd Canary Wharf.

Parhaodd y broblem a hyd yn hyn, er ei bod yn anodd ei fesur, credir bod mwy na 70 o sticeri wedi eu hadrodd i'r heddlu. Roedd yr adroddiad cyntaf parthed y sticeri i Dîm Troseddau Casineb Tower Hamlets trwy e-bost a thrwy eu fforwm adrodd trydydd parti. Heb fawr o syndod, gwelwyd diddordeb sylweddol yn y mater hwn gan y gymuned. Mae'r Cyngor Lleol, asiantaethau partner, Fforymau Lesbiaidd, Hoyw, Deurywiol a Thrawsrywiol a grwpiau cefnogaeth wedi cynnal nifer o gyfarfodydd gydag aelodau dylanwadol y cyngor a'r gymuned yn bresennol.

Dywedodd Cyngor Mwslimaidd Prydain ei fod yn "(sefyll) yn gadarn yn erbyn gwahaniaethu a thrais yn erbyn unrhyw un". Ychwanegodd: "Mae'r sticeri hyn yn anghywir ac nid ydynt yn unol â'n dysgeidiaeth Islamaidd i barchu ein cymdogion."

Wedi i arést cychwynnol brofi i fod yn amhendant, gofynnwyd am gyngor gan y

CPS parthed yr opsiynau cyhuddo. Cadarnhaodd y cyngor hwn y troseddau trefn gyhoeddus perthnasol, ac amlygu arwyddocâd polisi erlyniad y CPS parthed troseddau casineb homoffobaidd ac arwyddocâd codiad adran 146 mewn achosion o'r fath. Roedd y cyngor hefyd yn ategu gwerth datganiadau effaith cymunedol mewn achosion o droseddau casineb homoffobaidd. Roedd y CPS o'r farn y byddai sticeri o'r fath gyda'r geiriad Parth Rhydd o Hoywon yn achosi aflonyddiad, dychryn neu drallod i rywun arall fel sy'n ofynnol dan droseddau trefn gyhoeddus.

Mae'r achos eto i ddarparu euogfarn lwyddiannus ond mae wedi darparu cyfle ar gyfer partneriaeth effeithiol yn gweithio gyda chymunedau ac asiantaethau partner.

Dysgu Gwersi – Cefnogi dioddefwyr i gefnogi erlyniad

Deliodd CPS y Dwyrain ag achos yn Llys Ynadon Chelmsford oedd yn cynnwys aflonyddu oedd wedi digwydd dros gyfnod o Ionawr i Fai 2010, pan fu'r diffynnydd yn cau drws ei gartref yn glep yn hwyr yn y nos i aflonyddu ar ei ddioddefwyr; yn cam-drin y ddau ddyn yn eiriol yn barhaus gan ddefnyddio iaith fygythiol ac ymosodol; a nesáu at y ddau ddyn yn unigol ar sawl achlysur pan oeddynt y tu allan i'r fflat ar eu pennau eu hunain, gan wneud iddynt deimlo wedi dychryn ac yn ofnus y byddai'n defnyddio trais yn eu herbyn. Ar un achlysur, fe grogodd fflag jac yr undeb mawr o flaen ei eiddo gyda BNP wedi ei ysgrifennu arno mewn llythrennau mawr du. Roedd y ddau ddioddefydd yn teimlo ei fod wedi ei anelu'n uniongyrchol atynt i wneud iddynt deimlo'n ofnus. Cafwyd y diffynnydd yn euog o aflonyddu wedi ei waethygu gan homoffobia a derbyniodd ddedfryd o 16 wythnos wedi ei ohirio.

Roedd y ddau ddioddefydd yn hapus gyda'r gefnogaeth a dderbyniont gan y CPS ac yn fwy cyffredinol gyda chanlyniad yr achos. Gan fod cyn lleied o achosion homoffobaidd yn cyrraedd y llys, defnyddiodd aelod o Banel Craffu Troseddau Casineb yr ardal ei gysylltiadau i gysylltu â'r dioddefwyr i weld a fyddent yn barod i wneud datganiad i'r cyhoedd ynglŷn â'u profiad er mwyn amlygu'r mater ehangach o droseddau casineb homoffobaidd. Roedd y dioddefwyr yn barod i wneud hynny, ar yr amod nad oeddynt yn cael eu henwi yn y wasg. Fe barchwyd eu cais i fod yn ddienw ac o ganlyniad cafwyd sylw yn y wasg leol gydag erthygl pennawd tudalen flaen ar yr achos ei hun, ac yn amlygu amllder troseddau homoffobaidd a throseddau casineb eraill yn yr ardal.

Dysgu Gwersi – Gwrando ar gymunedau a dilyn y dystiolaeth

O ganlyniad i'r adborth gan dri aelod o Banel Craffu Troseddau Casineb yn Swydd Gaerhirfryn a Manceinion Fwyaf, ac adborth trwy Pride Manceinion gan aelodau'r Gymuned Draws a adroddodd iddynt gael profiadau llai na phositif o'r system gyfiawnder troseddol, daeth yn amlwg er mai cyfran fechan o'n cymunedau yw pobl Draws, eu bod yn cael eu heffeithio'n anghymarus gan droseddau casineb ac mai ychydig iawn o hyder oedd ganddynt yn y system gyfiawnder droseddol, yn ogystal â themlo nad oedd y system yn eu deall. O ganlyniad, argymhellodd y panel craffu lleol gyfres o sesiynau ymwybyddiaeth Draws i erlynwyr yn CPS Gogledd Orllewin Lloegr er mwyn iddynt gael deall rhai o'r materion sy'n effeithio ar y gymuned Draws, materion yn ymwneud â chydabod rhyw a'r gwahaniaeth rhwng pobl trawsryweddol a thrawsrywiol.

Trosedd casineb anabledd

Yn mis Mawrth, rhoddodd y Cyfarwyddwr Erlyniadau Cyhoeddus (DPP) ddatganiad cyhoeddus ar droseddau casineb anabledd mewn araith ym Mhrifysgol Sussex, ble dywedodd: “Rwy'n credu ein bod yn dal ar waelod y mynydd pan ddaw i droseddau casineb anabledd a chefnogi dioddefwyr a thystion gydag anableddau.” Dywedodd hefyd bod “Troseddau o'r fath yn seiliedig ar anwybodaeth, rhagfarn, gwahaniaethu a chasineb ac nad oedd ganddynt unrhyw le mewn cymdeithas agored a democrataidd.”

Yn ein hymdrechion i ddelio â phryderon y gymuned a materion perfformiad, cymrodd y CPS nifer o gamau yn ystod y cyfnod adrodd, a lansio prosiect ymchwil ar fesurau arbennig i gael mewnwelediad i feysydd ble gallai fod angen gwelliant. Mae'r ymchwil eto i gyhoeddi ei gasgliadau felly rydym yn bwriadu adrodd arnynt yn yr adroddiad blynyddol nesaf.

Adolygiad thema troseddau casineb anabledd

Diben yr adolygiad hwn oedd i Ardaloedd gyflawni dadansoddiad manylach a lleol o'r ffactorau sy'n effeithio ar eu perfformiad wrth erlyn troseddau casineb anabledd ac i nodi gweithredoedd i'w cymryd i wella deilliannau. Canolbwyntiodd yr adolygiad ar gynyddu nifer a lleihau deilliannau aflwyddiannus; ymgysylltu cymunedol; gweithio mewn partneriaeth gyda'r heddlu; llumanu a monitro; codi ymwybyddiaeth; a gofal dioddefwyr a thystion.

Gweithredodd yr holl Ardaloedd CPSa CPS Direct gynllun gweithredu troseddau casineb anabledd i wella perfformiad ac ymgysylltu gyda chymunedau anabl.

Yn ogystal, datblygodd a chynhyrchodd y CPS ystod o ddatganiadau polisi cyhoeddus a chanllaw i erlynwyr, ar wahanol agweddau o droseddau casineb anabledd, yn cynnwys: Cefnogi Dioddefwyr a Thystion gydag Anabledd Dysgu a Chefnogi Dioddefwyr a Thystion gyda Phroblemau Iechyd Meddwlsy'n darparu canllaw clir ar osgoi tybiaethau ynglŷn â hygyrdd a dibynadwyedd dioddefwyr a thystion gyda materion iechyd meddwl ac/neu anableddau dysgu; esbonio'r gefnogaeth sydd ar gael i ddiodefwyr a thystion i roi eu tystiolaeth orau; a sefydlu cyfrifoldebau'r CPS parthed trin cofnodion meddygol.

Yn 2010, fe lansiodd 'Sicrhau Cyfiawnder i Ddiodefwyr a Thystion gyda Thrallod Meddyliol: Arweinyfr Iechyd meddwl i erlynwyr ac eiriolwyr'. Datblygwyd yr arweinyfr ar y cyd â MIND. Nod yr arweinyfr yw datblygu gwell dealltwriaeth ymysg erlynwyr o sut a phryd mae trallod meddyliol yn effeithio ar dystiolaeth diodefwyr gan arwain at well deilliannau i ddiodefwyr gyda phroblemau iechyd meddwl; lleihad yn y camddefnydd o dystiolaeth seiciatrig a chofnodion meddygol i ddiystyru tystion gyda hanes o drallod meddyliol; a gwella ymatebwydd yn y system gyfiawnder droseddol i anghenion pobl gyda thrallod meddyliol.

Ym Mawrth 2010, fe gyhoeddodd ganllaw atodol i erlynwyr ar y gwahaniaeth rhwng bregusrwydd a gelyniaeth yng nghyd-destun troseddau a gyflawnwyd yn erbyn pobl anabl. Yn aml gall y gwahaniaeth hwn fod yr achos dros beidio trin troseddau fel trosedd casineb anabledd.

Yn Awst 2010, fe gyhoeddodd Ganllaw ar Ddelio ag Ymholiadau'r Wasg ynglŷn â Throseddau Casineb Anabledd. Mae'r canllaw yn cynnwys gwybodaeth gefndirol ynglŷn â throseddau casineb anabledd; trin cyngor i ddelio â rhai o'r mathau mwyaf cyffredin o gwestiynau; a gwybodaeth ynglŷn â'r eirfa briodol i'w defnyddio.

Dengys craffu o sylw diweddar yn y wasg ynglŷn â digwyddiadau o ymddygiad gwrthgymdeithasol nifer gynyddol o achosion ble mae ymddygiad wedi ei dargedu tuag at unigolion. Yn aml mae'r unigolion yn anabl neu mae ganddynt aelod o'u teulu sy'n anabl.

Cyflawnwyd adolygiad allanol i farwolaeth David Askew gan Gomisiwn Cwynion Annibynnol yr Heddlu (IPCC). Roedd Mr Askew, oedd ag anableddau dysgu, wedi ei blagio gan bobl ifanc lleol am flynyddoedd. Bu farw o drawiad ar y galon mewn gwrthdaro terfynol gyda nhw. Nododd casgliadau'r IPCC bod asiantaethau, ymysg pethau eraill, wedi methu mabwysiadu ymagwedd ryngasiantaethol strategol. Mae canllaw cyfreithiol presennol y CPS ar ymddygiad gwrthgymdeithasol a throseddau casineb anabledd yn delio â chasgliadau'r IPCC.

Rydym eisoes yn gweithio'n agos gydag asiantaethau eraill i daclo ymddygiad gwrthgymdeithasol a, ble mae targed yr ymddygiad yn anabl neu os oes aelod o'u teulu yn anabl, mae erlynwyr yn rhagweithiol o ran ceisio gwybodaeth bellach gan yr heddlu.

Astudiaeth achos

Pan fu gyrrwr mewn cartref gofal i oedolion anabl iawn yn cam-drin rhai o'r preswylwyr, roedd yn credu na fyddai'n cael ei gosbi oherwydd nad oeddynt yn gallu cyfathrebu. Fe dybiodd hyn ar gam.

Yn Llys y Goron Exeter, cafodd y gŵr 57 oed ei garcharu am 12 mlynedd yn dilyn ei euogfarn ar bedwar cyhuddiad o weithgaredd rhywiol gyda rhywun â chlefyd meddyliol gan weithiwr gofal a dau gyhuddiad o ymosodiad rhywiol.

Roedd y canlyniad yn destament i ddiwydrwydd erlynwyr y CPS yn Nyfnaint a Chernyw a fu'n gweithio'n ddiflino, gan ddefnyddio mesurau arbennig a chyfryngwyr i alluogi'r dioddefwyr i roi eu tystiolaeth yn eu ffordd eu hunain a sicrhau cyfiawnder haeddiannol iddynt.

Dywedodd y barnwr oedd yn llywyddu mai dyma'r achos mwyaf anodd iddo lywyddu arno erioed, gyda'r dioddefwyr yn rhoi tystiolaeth trwy amrantu neu wasgu botymau ar eu cadeiriau olwyn i ddynodi ie neu na.

Recordiwyd disgrifiadau cychwynnol y dioddefwyr ac yna eu chwarae i'r rheithgor gan ddefnyddio cyfryngwyr i ddehongli eu dulliau cyfathrebu. Gosodwyd cyswllt fideo yn y cartref preswyl hefyd er mwyn i'r dioddefwyr allu aros mewn amgylchedd cyfarwydd wrth roi eu tystiolaeth.

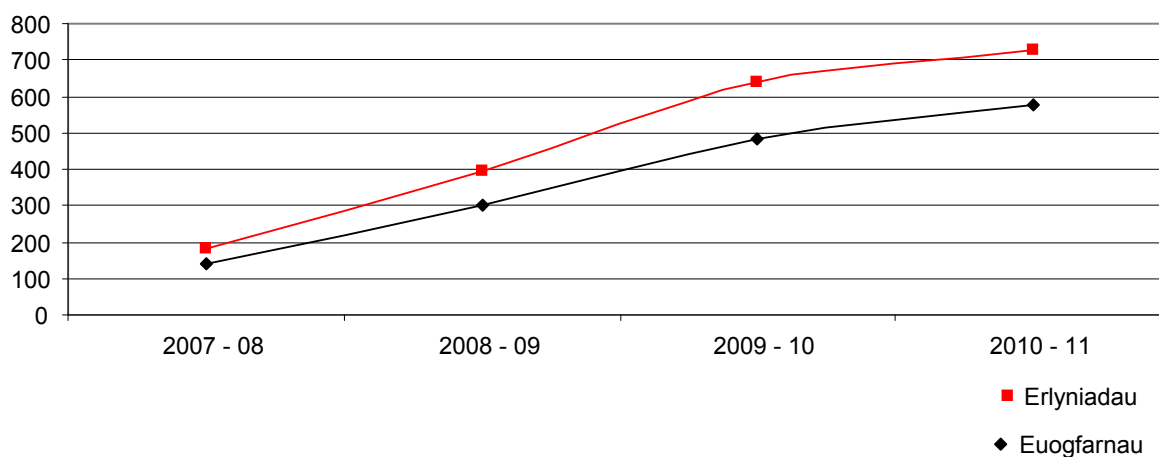
Dywedodd Eiriolydd y Goron y CPS oedd yn gysylltiedig â'r achos: "Roedd yr achos yn arbennig o anarferol oherwydd yr anableddau difrifol iawn oedd gan bob tyst, ac fe gododd nifer o faterion yn nhermau cefnogi dioddefwyr a thystion trwy'r broses anodd o roi tystiolaeth yn y llys."

Ystadegau a thablau cyffredinol

Er i'r nifer o achosion a gyfeiriwyd at y CPS gan yr heddlu ar gyfer penderfyniad cyhuddo wedi gostwng yn 2010/11 o dros 4% i 690 o gymharu â'r flwyddyn flaenorol, roedd y nifer o achosion a gyfeiriwyd wedi cynyddu o 147% ers 2007/08/

Yn 2010/11, cynyddodd y gyfran o ddeilliannau llwyddiannus wedi dwy flynedd o leihad. Cododd y nifer o euogfarnau ar gyfer troseddau casineb anabledd o 141 neu 77% o'r achosion a gwblhawyd yn 2007/08 i 579 neu 79.8% yn 2010/11. Mae hyn yn cynrychioli cynnydd yn y nifer o erlyniadau llwyddiannus dros y cyfnod o 4 mlynedd o 311%. Yn ystod yr un cyfnod, lleihaodd y gyfran o bledion euog o 6 pwynt canrannol i 65.4% o gyfanswm deilliannau erlyniadau.

Graff 6: Cyfanswm troseddau casineb anabledd



Mae erlyniadau aflwyddiannus yn cynrychioli cyfran lai o achosion wedi eu cwblhau, 20.2% yn 2010/11 yn hytrach na 23.0% yn 2007/08, er eu bod wedi cynyddu yn rhifyddol dros y cyfnod o 250.0%, o 42 i 147.

Mae'r gyfran o achosion yn methu oherwydd problemau gyda dioddefwyr wedi cynyddu blwyddyn ar flwyddyn o bron i 1% ond wedi gostwng ar y cyfan yn ystod y cyfnod i 15.6% i lawr o 21.4% yn 2007/08. Mae'r gyfran o achosion yn methu oherwydd rhesymau allweddol wedi cynyddu'n gyson o 59.5% i 74.1% yn ystod y cyfnod gyda rhyddfarn wedi achos yn cynrychioli'r gyfran fwyaf a'r nifer mwyaf. Roedd 4.1% o'r dioddefwyr heb fynychu yn annisgwyl, sydd ychydig yn is na'r cyfartaledd cenedlaethol ar gyfer pob erlyniad o 4.6%.

Ar ddiwedd erlyniad, mae pob diffynnydd yn cael **prif gategori trosedd** gan y CPS i ddangos math a difrifoldeb y cyhuddiadau a wnaethpwyd. Troseddau yn erbyn yr unigolyn a throseddau trefn gyhoeddus oedd y mwyaf cyffredin yn cynrychioli 54.1% o'r holl erlyniadau troseddau casineb anabledd (41.6% a 12.5% yn y drefn honno). Roedd yna ystod fwy arwyddocaol o gategoriâu troseddau eraill a gynrychiolwyd o fewn erlyniadau troseddau casineb anabledd nag ar gyfer unrhyw linyr arall o droseddau casineb, o bosibl yn adlewyrchu natur ffrwydrol llawer o droseddau casineb anabledd.

Tabl 4: Prifategori trosedd ar gyfer pob llinyn troseddau casineb

Categori'r prif drosedd	Anabledd	Homoffobaidd a Thrawsrywiol	Hiliaeth a Chrefydd
Llofruddiaeth	0.9%	0.4%	0.1%
Troseddau yn erbyn yr unigolyn	41.6%	47.8%	44.2%
Troseddau rhywiol	7.5%	0.7%	0.2%
Byrgleriaeth	6.1%	0.9%	0.3%
Lladrad	7.9%	3.5%	0.8%
Dwyn a Thrin	10.1%	0.9%	3.0%
Twyll a Ffugiad	3.6%	0.1%	0.2%
Difrod Troseddol	4.6%	3.0%	5.6%
Troseddau Cyffuriau	0.1%	0.8%	1.0%
Troseddau Trefn Gyhoeddus	12.5%	36.7%	37.6%

Mae'r rhan fwyaf o'r **diffynyddion** yn ddynion (75.8%), ond erlynwyd cyfran sylweddol uwch o fenywod (24.2%) o gymharu â llinynnau eraill troseddau casineb. Roedd y rhan fwyaf o ddiffynyddion yn Wyn Prydeinig (77.4%) a'r mwyafrif ohonynt rhwng 25-59 oed gan gyfateb i 50.1% ac roedd 27.1% arall rhwng 18-24 oed. O ddiddordeb yw'r ffaith bod y gyfran o rai 10-13 oed a 14-17 oed oedd yn ddiffynyddion wedi gostwng o 4.9% a 23.5% yn y drefn honno yn 2007/08 i 3.0% a 15.3% yn 2010/11.

Yr hyn a wyddom ynglŷn â'r **dioddefwyr** yw bod 42.5% yn ddynion a 36.8% yn fenywod tra nad oedd 20.8% wedi nodi eu rhyw. Roedd y rhan fwyaf o'r dioddefwyr (44.5%) rhwng 25-59 oed, ond eto, mae'r gyfran o "ni ddarparwyd" ar 30.5% yn parhau i fod yn uchel. Parthed ethnigrwydd, mae'r gyfran o "ni ddarparwyd" ac "ni ddatganwyd" anhysbys yn 56.4% gyda Gwyn Prydeinig y categori mwyaf cyffredin ar 39.9%. Mae angen gwaith pellach i wella'r data yn ymwneud â dioddefwyr troseddau casineb.

Mesurau gofal dioddefwyr

Dyma'r ail flwyddyn yr ydym wedi gallu cyhoeddi data yn y maes hwn. Mae'r data yn ymwneud ag achosion ble cyflwynwyd ple dieuog i o leiaf un trosedd yn y gwrandawriad cyntaf neu fod gwrandawriad yn ymwneud â'r tyst megis treial, Niwton neu wrandawriad rhesymau arbennig neu apêl yn erbyn euogfarn a bod yr Uned Gofal Tystion yn ymwneud â chefnogi'r dioddefydd. Ble fo dioddefwyr a thystion mewn achosion sy'n arbennig o ddifrifol neu sensitif wedi eu cefnogi gan Unedau Plismona Arbenigol, ni fydd gwybodaeth yn arddangos y gefnogaeth a ddarparwyd yn cael ei gynnwys yn y data hwn.

Yn ystod 2010/11, roedd nifer o Ardaloedd CPS naill ai ddim yn defnyddio'r WMS neu ddim yn defnyddio'r system yn llawn; felly nid yw'r data a ddarperir yn y maes hwn o'r adroddiad yn gyflawn. Diben y WMS yw i'w ddefnyddio fel System Rheoli Gwaith

Achos ac nid fel arf monitro, felly efallai na fydd data yn gyson neu mor gadarn a data arall sydd wedi ei gynnwys yn yr adroddiad hwn.

Yn 2010/11, cynigiwyd atgyfeiriadau at wasanaethau cefnogaeth i 228 o ddiodefwyr, neu 56.3% o'r holl ddiodefwyr perthnasol. Mae hyn yn cynrychioli cynnydd o 6.3 pwynt canrannol ar y flwyddyn flaenorol. Trosodd y cynigion hyn o atgyfeiriad i 143 o atgyfeiriadau gwirioneddol neu 62.7% o'r rhai a gynigiwyd, lleihad bychan ar ffigyrau'r flwyddyn flaenorol o 91 (61.1%).

Mynychu'r llys

O'r diodefwyr troseddau casineb anabledd yr oedd gofyn iddynt fynychu'r llys, fe fynychodd (235) 91.8%.

Perfformiad Ardal

Roedd menyw ifanc anabl yn destun ymosodiad direswm oherwydd bod ei hymosodwr yn meddwl ei bod yn edrych yn "afiach". Mae'r fenyw yn dioddef o gyflwr, camffurfiad ateriowythiennol, sy'n cyfrannu i bwysedd gwaed uchel yn ei thrwyn ac yn achosi iddo chwyddo. Roedd rhan o'i thriniaeth yn cynnwys cymryd impiadau croen o'i thalcen i helpu ailadeiladu ei thrwyn. Er mwyn paratoi'r croen, mae "balw'n" yn cael ei fewnblannu gan lawfeddyg dan groen ei thalcen.

Roedd hwn yn ymosodiad cwbl ddiystyr ar fenyw ifanc oedd yn byw ei bywyd ei hun ac yn mwynhau cwmni ei ffrindiau, ac roedd yr ymosodwr yn amlwg wedi ei ysgogi gan elyniaeth tuag at anabledd y fenyw ifanc. Wedi nodi bod yr achos yn drosedd casineb anabledd, gofynnodd i'r llys ystyried cynnydd yn nedfryd yr ymosodwr a gyfaddefodd i gyhuddiad o ymosodiad o beri niwed corfforol gwirioneddol mewn gwrandawriad cynharach. Cytunodd y Barnwr ac fe garcharwyd y diffynnydd oedd heb unrhyw euogfarnau blaenorol ar wyth mis.

Yn sylwadau dedfrydu'r Barnwr fe ddywedodd: "Yn fy marn i, mae hon yn drosedd warthus... fe aethoch ati'n fwriadol i dargedu (y diodefwydd) oherwydd ei hanffurfiad corfforol."

Yr Ardaloedd gyda'r perfformiad gorau yn 2010/11 parthed cyfraddau athreuliad h.y. y gyfran isaf o achosion aflwyddiannus oedd fel a ganlyn:

Tabl 5: Erlyniadau troseddau casineb anabledd yn ôl canlyniad yn amlygu'r tair Ardal CPS sy'n perfformio orau yn erbyn ffigurau cenedlaethol

	Euogfarnau		Aflwyddiannus		Cyfanswm
	Nifer	%	Nifer	%	
Cenedlaethol	579	79.8%	147	20.2%	726
Gogledd Orllewin Lloegr	78	87.6%	11	12.4%	89
Gogledd Ddwyrain Lloegr	49	87.5%	7	12.5%	56
Tafwys a Chiltern	26	86.7%	4	13.3%	30

Y cyfartaledd cenedlaethol yn nhermau gwella niferoedd oedd 13.8% yn ystod y flwyddyn. Ar gyfer Ardaloedd, y rhai oedd yn dangos y cynnydd mwyaf yn ôl nifer yr holl erlyniadau troseddau casineb anabledd oedd: Glannau Mersi a Swydd Gaer 60.0%, Gogledd Ddwyrain Lloegr 55.6% a Gogledd Orllewin Lloegr 39.1%.

Cydweithio – Cynnwys eraill i wella ymarfer

Mae manteision ymgysylltu cymunedol parhaus i'w weld yn CPS Wiltshire a fu'n gweithio gyda Wiltshire People First a chyflawni gweithdy i'r gymuned. Yn dilyn hyn, bu materion y gymuned yn cwrdd a chodi materion gyda'r Tîm Rheoli Ardal. Mewn cyfarfod dilynol fe gytunwyd y byddai Wiltshire People First yn addasu llythyrau ac asesiad anghenion safonol yr Uned Gofal Tystion i ffurf Hawdd ei Ddarllen er mwyn gwella cyfathrebu gyda phobl ag anableddau dysgu a'r rhai sy'n ei chael yn anodd darllen Saesneg.

Cydweithio – Adeiladu cynhwysedd er lles pawb

Cefnogwyd cais cyllid i'r Swyddfa Gartref yn llwyddiannus ar gyfer DIAL House yn Swydd Gaer, sefydliad sy'n gweithio gyda phobl gydag anabledd corfforol a dysgu. Defnyddiwyd yr arian i ddatblygu eu gwaith ar droseddau casineb, ac yn arbennig i ddod yn ganolfan adrodd troseddau casineb anabledd trydydd parti, i chwarae rôl lawn yn sefydlu a datblygiad parhaus y Panel Craffu a Chynhwysiant Ardal Leol ac i ddarparu'r gefnogaeth ymroddedig y mae eu haelodau ei hangen ac yn ei haeddu parthed codi ymwybyddiaeth, cyfeirio a'u cefnogi parthed troseddau casineb.

Gwersi a Ddysgwyd – Adolygiad i'r dyfodol

Bu'r Panel Craffu Troseddau Casineb yng Ngogledd a Gorllewin Swydd Efrog yn cwrdd â'i banel cyfatebol yn De Swydd Efrog a'r Humber ar y 5 Gorffennaf 2010 ar gyfer cyfarfod penodol ar droseddau casineb anabledd. Craffwyd ar bob achos aflwyddiannus troseddau casineb anabledd yn y flwyddyn flaenorol o ranbarth Swydd Efrog a'r Humber (8 i gyd) yn y cyfarfod i roi gwell syniad i'r Grŵp o berfformiad a thrin a materion yn benodol parthed y math hwn o drosedd casineb. Penderfynwyd gwneud hyn ar sail ranbarthol i uchafu cyfleoedd dysgu oherwydd y nifer fechan o achosion yr oedd pob Ardal yn delio â nhw.

Cynhyrchwyd nodyn cyfarwyddo yn esbonio'r pwyntiau dysgu a nodwyd ac fe gyfathrebwyd hyn i reolwyr cyfreithwyr trwy e-bost gyda chyfarwyddiadau i sicrhau bod y pwyntiau hyn yn cael eu crybwyll i staff cyfreithiol. Bydd craffu ar achosion troseddau casineb anabledd yn y dyfodol yn arddangos a yw'r gwersi hyn wedi eu hystyried a'u cymhwyso i drin achosion neu beidio.

Gwersi a Ddysgwyd – gwelliannau ymarferol yn deillio o graffu

Mae craffu gan Baneli Craffu Troseddau Casineb yng Nghymru wedi bod yn llwyddiannus o ran sicrhau yr ystyrir codiad yn y ddedfryd ym mhob achos priodol ac mae'n manylu ar systemau gweinyddol; mae erlynwyr yn canolbwyntio ar unrhyw dystiolaeth o elyniaeth a arddangoswyd gan y diffynnydd, nid yn unig bregusrwydd deongledig y dioddefydd; cyfeiriad at godiad dedfryd mewn llythyrau i ddiodefwyr; cyflawnwyd arolygon gadael y llys gyda diodefwyr troseddau casineb trwy'r Gwasanaeth Tystion i bennu lefelau boddhad diodefwyr; cynhelir mwy o gyfarfodydd mesurau arbennig a darparu'r gefnogaeth orau posibl i ddiodefwyr; cysondeb yn y modd y delir ag achosion troseddau casineb; a gwaith gyda phartneriaid Gwasanaeth Llysoedd a Thribiwnlys Ei Mawrhydi i godi ymwybyddiaeth ynglŷn â pherthnasedd codiad dedfryd i achosion troseddau casineb anabledd.

Troseddau yn erbyn pobl hŷn

Nid oes diffiniad statudol o drosedd yn erbyn person hŷn (CAOP) ac nid oes trosedd statudol gyffredinol. Mae'r lluman CAOP yn berthnasol i droseddau:

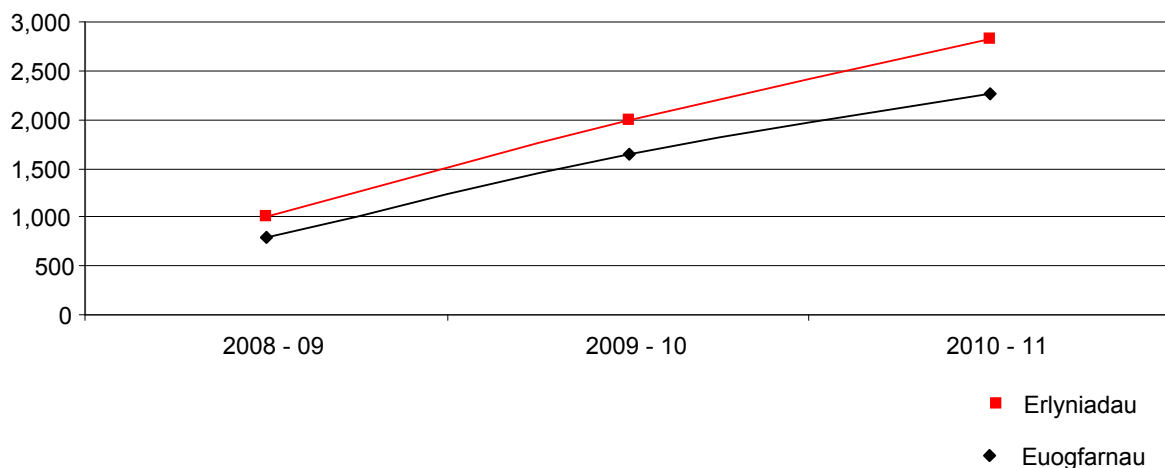
- Ble mae perthynas a disgwyliad o ymddiriedaeth e.e. ymosodiad/lladrad gan ofalwr neu aelod o'r teulu;
- Sydd wedi eu targedu'n benodol at yr unigolyn hŷn oherwydd eu bod yn cael eu canfod fel rhywun bregus neu'n 'darged hawdd' e.e. byrgleriaeth tynnu sylw neu fygio;
- Nad ydynt yn gysylltiedig yn gyntaf i oed y person hŷn ond eu bod yn hwyrach e.e. byrgleriaeth ble nad yw'r byrgler yn gwybod beth yw oed deiliad y cartref ond yn hwyrach mae'n manteisio ar y sefyllfa ar ganfod bod y deiliad yn berson hŷn; ac
- Sy'n ymddangos i fod wedi ei ysgogi'n rhannol, neu'n gyfan gwbl, gan elyniaeth seiliedig ar oed, neu oed deongledig e.e. ymosodiad, aflonyddu neu ymddygiad gwrthgymdeithasol yn ymwneud â datganiadau israddol yn gysylltiedig ag oedran y dioddefydd;
- Ble fo troseddwr yn fwriadol yn targedu person hŷn oherwydd ei elyniaeth neu ei gelyniaeth tuag at bobl hŷn bydd yn cyfateb i ffactor waethybol, fel y bydd targedu unrhyw un sy'n fregus.

Ystadegau a thablau cyffredinol

Yn 2010/11 cafwyd gwelliannau yn ein perfformiad ar droseddau yn erbyn pobl hŷn. Cododd y nifer o achosion a gyfeiriwyd atom gan yr heddlu flwyddyn ar flwyddyn ac fe gynyddodd y nifer o ddiffynyddion o 44% i 2,213. Cododd y gyfran o achosion a gyhuddwyd i ychydig dros 4 pwynt canrannol ar 2009/10.

Er i'r nifer o euogfarnau gynyddu'n sylweddol (38%) flwyddyn ar flwyddyn, gostyngodd y gyfran o achosion rhyw ychydig o ychydig dros 2 bwynt canrannol. Ers 2008/09, mae'r nifer a chyfran o bledion euog wedi cynyddu i 73.2% o'r holl ddeilliannau.

Graff 7: Cyfanswm troseddau yn erbyn pobl hŷn



Mae erlyniadau aflwyddiannus yn cynrychioli cyfran lai o achosion wedi eu cwblhau, 20.0% yn 2010/11 yn hytrach na 21.3% yn 2008/09, er eu bod wedi cynyddu yn rhifyddol dros y cyfnod o 163%, o 214 i 563.

Mae'r gyfran o achosion yn methu oherwydd problemau tystion ar y cyfan wedi parhau yn rhesymol gyson yn ystod y cyfnod. Mae'r gyfran o achosion yn methu oherwydd rhesymau allweddol wedi gostwng ychydig o 68.2% i 65.7% yn ystod y cyfnod gyda rhyddfarn wedi achos ac elfen gyfreithiol allweddol ar goll yn cynrychioli'r gyfran fwyaf a'r nifer mwyaf.

Roedd 76.3% o'r **diffynyddion** yn ddynion, ffigwr sydd wedi parhau i fod yn weddol gyson yn ystod y tair blynedd diwethaf.

Mae cofnodi rhyw'r dioddefydd wedi gwella o 60% o'r holl ddiodefwyr yn 2008/09 i 83% yn 2010/11. Yn 2008/09, ni chofnodwyd 39.8% o rywiau'r diodefwyr, mae hyn wedi lleihau i 16.8%. O ganlyniad i welliannau i nodi troseddau yn erbyn pobl hŷn a chywirdeb y cofnodi, mae diodefwyr y mae eu rhyw wedi ei nodi wedi cynyddu'n sefydlog i fenywod o 36.0% i 48.5% ac i ddynion o 24.1% i 34.8% o achosion ble na chofnodwyd rhyw'r diodefydd.

Perfformiad Ardal

Cafodd tri o weithwyr achos eu carcharu am eu rhan mewn ymgyrch barhaus o gamdriniaeth yn erbyn dau o bobl oedrannus yn eu gofal. Daeth tystiolaeth o'r gamdriniaeth o gofnod ohono a gadwyd gan y diffynyddion ar eu ffonau symudol. Arestwyd y tri pan welodd cefnder un o'r diffynyddion y recordiad ffôn symudol o rywfaint o'r gamdriniaeth a chael cymaint o fraw i achosi iddynt adrodd ar y mater i reolwyr y cartref gofal. Wrth grynhoi, dywedodd y Barnwr, "Mae pawb yn y llys wedi eu harswydo gan eich ymddygiad ffiائد". Cafodd y tri ddedfryd o garchar o 21, 18 a 12 mis; ac mae eu dedfrydau yn golygu na allant fyth weithio gyda phlant ifanc na'r henoed eto.

Yr Ardaloedd gyda'r perfformiad gorau yn 2010/11 parthed cyfraddau athreuliad h.y. y gyfran isaf o achosion aflwyddiannus oedd fel a ganlyn:

Tabl 6: Erlyniadau yn ôl deilliant ar gyfer pob trosedd yn erbyn pobl hŷn yn amlygu'r tair Ardal CPS sy'n perfformio orau yn erbyn ystadegau cenedlaethol

	Euogfarnau		Aflwyddiannus		Cyfanswm
	Nifer	%	Nifer	%	
Cenedlaethol	2,259	80.0%	563	20.0%	2,822
Dwyrain Lloegr	141	89.8%	16	10.2%	157
Gogledd Ddwyrain Lloegr	139	83.2%	28	16.8%	167
Gorllewin Canolbarth Lloegr	262	82.6%	55	17.4%	317

Y cyfartaledd cenedlaethol yn nhermau gwella niferoedd oedd 41.6% yn ystod y flwyddyn. Ardaloedd oedd yn dangos y cynnydd mwyaf yn ôl nifer erlyniadau troseddau yn erbyn pobl hŷn oedd: Swydd Efrog a'r Humber 87.0%, Cymru 61.2% a Dwyrain Lloegr 57.0%.

Darparodd y CPS adborth ar Ganllaw Cymdeithas Prif Swyddogion yr Heddlu ar Ddiogelu ac Ymchwilio i Gamdriniaeth o Oedolion Bregus, yn cynnwys egluro'r cysylltiadau rhwng diogelu a throseddau casineb anabledd.

Cynhaliodd y CPS weithdy yn y Gynhadledd Genedlaethol ar Gam-drin yr Henoed i gynyddu ymwybyddiaeth a dealltwriaeth o'n polisi ar droseddau yn erbyn pobl hŷn ac i greu cysylltiadau gyda diogelu ar gyfer oedolion bregus.

Gwersi a Ddysgwyd – uchafu'r dysgu

Yn yr achos yn ymwneud â Chartref Gofal Briars Care yn Southampton, dedfrydwyd perchennog a rheolwr y cartref ar nifer o gyhuddiadau esgeulustod parthed y gofal a roddwyd i breswylwyr. O ganlyniad i'r erlyniad llwyddiannus hwn, canolbwyntiodd CPS Hampshire ac Ynys Wyth nifer o'i weithgareddau ymgysylltu cymunedol ar droseddau yn erbyn pobl hŷn. Roedd elfen sylweddol o'r strategaeth hon yn ymwneud â chynhadledd yn Chwefror 2011 oedd yn crynhoi'r achos o safbwynt y CPS a'r Heddlu, yn amlygu arfer da, rôl diogelu oedolion, asesiadau gallu meddyliol a'r Comisiwn Ansawdd Gofal. Yn ychwanegol i'r gynhadledd cafwyd dau ddigwyddiad arall yn hwyrach yn y flwyddyn ble darparodd staff y CPS wybodaeth ynglŷn â rôl gwasanaeth yr erlyniad a hysbysu'r gymuned o bolisi troseddau yn erbyn pobl hŷn y CPS.

Troseddau casineb	Erlyniadau CPS 2010 - 2011				
	Euogfarnau		Aflwyddiannus		Cyfanswm
	Nifer	%	Nifer	%	
42 Areas	12,651	82.8	2,633	17.2	15,284
Cymru Wales	606	82.3	130	17.7	736
Dyfed Powys	50	80.6	12	19.4	62
Gwent	95	80.5	23	19.5	118
North Wales	164	80.4	40	19.6	204
South Wales	297	84.4	55	15.6	352
Eastern	707	86.0	115	14.0	822
Cambridgeshire	159	84.6	29	15.4	188
Essex	259	86.9	39	13.1	298
Norfolk	147	82.1	32	17.9	179
Suffolk	142	90.4	15	9.6	157
East Midlands	1,067	85.4	182	14.6	1,249
Derbyshire	204	81.3	47	18.7	251
Leicestershire	359	87.1	53	12.9	412
Lincolnshire	111	86.0	18	14.0	129
Northamptonshire	107	89.2	13	10.8	120
Nottinghamshire	286	84.9	51	15.1	337
London	2,201	78.6	599	21.4	2,800
Merseyside & Cheshire	661	80.9	156	19.1	817
Cheshire	157	87.2	23	12.8	180
Merseyside	504	79.1	133	20.9	637
North East	625	83.4	124	16.6	749
Cleveland	133	75.6	43	24.4	176
Durham	141	91.6	13	8.4	154
Northumbria	351	83.8	68	16.2	419
North West	1,807	84.1	341	15.9	2,148
Cumbria	76	83.5	15	16.5	91
Greater Manchester	1,239	86.0	202	14.0	1,441
Lancashire	492	79.9	124	20.1	616
South East	758	86.3	120	13.7	878
Kent	269	85.9	44	14.1	313
Surrey	177	87.6	25	12.4	202
Sussex	312	86.0	51	14.0	363
South West	659	83.5	130	16.5	789
Avon & Somerset	378	84.2	71	15.8	449
Devon & Cornwall	213	82.2	46	17.8	259
Gloucestershire	68	84.0	13	16.0	81
Thames & Chiltern	742	82.6	156	17.4	898
Bedfordshire	107	81.7	24	18.3	131
Hertfordshire	228	83.8	44	16.2	272
Thames Valley	407	82.2	88	17.8	495
Wessex	636	82.2	138	17.8	774
Dorset	111	93.3	8	6.7	119
Hampshire & IOW	449	80.0	112	20.0	561
Wiltshire	76	80.9	18	19.1	94
West Midlands	1,193	84.2	224	15.8	1,417
Staffordshire	174	82.9	36	17.1	210
Warwickshire	91	90.1	10	9.9	101
West Mercia	181	89.2	22	10.8	203
West Midlands	747	82.7	156	17.3	903
Yorkshire & Humberside	989	81.9	218	18.1	1,207
Humberside	149	81.9	33	18.1	182
North Yorkshire	85	84.2	16	15.8	101
South Yorkshire	225	85.6	38	14.4	263
West Yorkshire	530	80.2	131	19.8	661

Troseddau casineb hiliaeth	Erlyniadau CPS 2010 - 2011				
	Euogfarnau		Aflwyddiannus		Cyfanswm
	Nifer	%	Nifer	%	
42 Areas	11,038	83.1	2,239	16.9	13,277
Cymru Wales	499	82.9	103	17.1	602
Dyfed Powys	35	79.5	9	20.5	44
Gwent	79	84.9	14	15.1	93
North Wales	125	78.6	34	21.4	159
South Wales	260	85.0	46	15.0	306
Eastern	605	86.1	98	13.9	703
Cambridgeshire	136	84.5	25	15.5	161
Essex	227	86.3	36	13.7	263
Norfolk	126	83.4	25	16.6	151
Suffolk	116	90.6	12	9.4	128
East Midlands	948	85.5	161	14.5	1,109
Derbyshire	181	82.3	39	17.7	220
Leicestershire	327	87.4	47	12.6	374
Lincolnshire	100	84.7	18	15.3	118
Northamptonshire	91	87.5	13	12.5	104
Nottinghamshire	249	85.0	44	15.0	293
London	1,989	79.3	519	20.7	2,508
Merseyside & Cheshire	546	80.9	129	19.1	675
Cheshire	139	88.0	19	12.0	158
Merseyside	407	78.7	110	21.3	517
North East	530	83.6	104	16.4	634
Cleveland	120	76.4	37	23.6	157
Durham	112	91.8	10	8.2	122
Northumbria	298	83.9	57	16.1	355
North West	1,585	84.5	291	15.5	1,876
Cumbria	58	81.7	13	18.3	71
Greater Manchester	1,084	86.4	171	13.6	1,255
Lancashire	443	80.5	107	19.5	550
South East	636	87.2	93	12.8	729
Kent	234	86.0	38	14.0	272
Surrey	158	89.3	19	10.7	177
Sussex	244	87.1	36	12.9	280
South West	560	82.6	118	17.4	678
Avon & Somerset	323	83.2	65	16.8	388
Devon & Cornwall	183	81.3	42	18.7	225
Gloucestershire	54	83.1	11	16.9	65
Thames & Chiltern	665	82.9	137	17.1	802
Bedfordshire	92	79.3	24	20.7	116
Hertfordshire	215	84.0	41	16.0	256
Thames Valley	358	83.3	72	16.7	430
Wessex	549	82.3	118	17.7	667
Dorset	96	93.2	7	6.8	103
Hampshire & IOW	386	80.1	96	19.9	482
Wiltshire	67	81.7	15	18.3	82
West Midlands	1,050	84.9	187	15.1	1,237
Staffordshire	135	82.3	29	17.7	164
Warwickshire	73	90.1	8	9.9	81
West Mercia	162	90.5	17	9.5	179
West Midlands	680	83.6	133	16.4	813
Yorkshire & Humberside	876	82.9	181	17.1	1,057
Humberside	129	82.2	28	17.8	157
North Yorkshire	69	87.3	10	12.7	79
South Yorkshire	202	86.3	32	13.7	234
West Yorkshire	476	81.1	111	18.9	587

Troseddau casineb homoffobaidd a thrawsffobaidd	Erlyniadau CPS 2010 - 2011				
	Euogfarnau		Aflwyddiannus		Cyfanswm
	Nifer	%	Nifer	%	
42 Areas	1,034	80.7	247	19.3	1,281
Cymru Wales	68	79.1	18	20.9	86
Dyfed Powys	9	90.0	1	10.0	10
Gwent	8	57.1	6	42.9	14
North Wales	26	81.3	6	18.8	32
South Wales	25	83.3	5	16.7	30
Eastern	65	91.5	6	8.5	71
Cambridgeshire	9	100	0	0.0	9
Essex	22	88.0	3	12.0	25
Norfolk	18	90.0	2	10.0	20
Suffolk	16	94.1	1	5.9	17
East Midlands	69	84.0	13	15.9	82
Derbyshire	13	72.2	5	27.8	18
Leicestershire	21	80.8	5	19.2	26
Lincolnshire	8	100.0	0	0.0	8
Northamptonshire	10	100.0	0	0.0	10
Nottinghamshire	17	85.0	3	15.0	20
London	152	73.1	56	26.9	208
Merseyside & Cheshire	74	86.0	12	14.0	86
Cheshire	10	76.9	3	23.1	13
Merseyside	64	87.7	9	12.3	73
North East	46	78.0	13	22.0	59
Cleveland	7	63.6	4	36.4	11
Durham	14	82.4	3	17.6	17
Northumbria	25	80.6	6	19.4	31
North West	144	78.7	39	21.3	183
Cumbria	17	89.5	2	10.5	19
Greater Manchester	98	82.4	21	17.6	119
Lancashire	29	64.4	16	35.6	45
South East	80	87.0	12	13.0	92
Kent	19	95.0	1	5.0	20
Surrey	11	78.6	3	21.4	14
Sussex	50	86.2	8	13.8	58
South West	60	93.8	4	6.3	64
Avon & Somerset	32	97.0	1	3.0	64
Devon & Cornwall	19	95.0	1	5.0	20
Gloucestershire	9	81.8	2	18.2	11
Thames & Chiltern	51	77.3	15	22.7	66
Bedfordshire	9	100.0	0	0.0	9
Hertfordshire	7	77.8	2	22.2	9
Thames Valley	35	72.9	13	27.1	48
Wessex	68	82.9	14	17.1	82
Dorset	14	93.3	1	6.7	15
Hampshire & IOW	47	81.0	11	19.0	58
Wiltshire	7	77.8	2	22.2	9
West Midlands	91	80.5	22	19.5	113
Staffordshire	26	78.8	7	21.2	33
Warwickshire	13	86.7	2	13.3	15
West Mercia	10	76.9	3	23.1	13
West Midlands	42	80.8	10	19.2	52
Yorkshire & Humberside	66	74.2	23	25.8	89
Humberside	6	60.0	4	40.0	10
North Yorkshire	6	85.7	1	14.3	7
South Yorkshire	15	78.9	4	21.1	19
West Yorkshire	39	73.6	14	26.4	53

Trosedd casineb anabled	Erlyniadau CPS 2010 - 2011				
	Euogfarnau		Aflwyddiannus		Cyfanswm
	Nifer	%	Nifer	%	
42 Areas	579	79.8	147	20.2	726
Cymru Wales	39	81.3	9	18.8	48
Dyfed Powys	6	75.0	2	25.0	8
Gwent	8	72.7	3	27.3	11
North Wales	13	100.0	0	0.0	13
South Wales	12	75.0	4	25.0	16
Eastern	37	77.1	11	22.9	48
Cambridgeshire	14	77.8	4	22.2	18
Essex	10	100.0	0	0.0	10
Norfolk	3	37.5	5	62.5	8
Suffolk	10	83.3	2	16.7	12
East Midlands	50	86.2	8	13.8	58
Derbyshire	10	76.9	3	23.1	13
Leicestershire	11	91.7	1	8.3	12
Lincolnshire	3	100.0	0	0.0	3
Northamptonshire	6	100.0	0	0.0	6
Nottinghamshire	20	83.3	4	16.7	24
London	60	71.4	24	28.6	84
Merseyside & Cheshire	41	73.2	15	26.8	56
Cheshire	8	88.9	1	11.1	9
Merseyside	33	70.2	14	29.8	47
North East	49	87.5	7	12.5	56
Cleveland	6	75.0	2	25.0	8
Durham	15	100.0	0	0.0	15
Northumbria	28	84.8	5	15.2	33
North West	78	87.6	11	12.4	89
Cumbria	1	100.0	0	0.0	1
Greater Manchester	57	85.1	10	14.9	67
Lancashire	20	95.2	1	4.8	21
South East	42	73.7	15	26.3	57
Kent	16	76.2	5	23.8	21
Surrey	8	72.7	3	27.3	11
Sussex	18	72.0	7	28.0	25
South West	39	83.0	8	17.0	47
Avon & Somerset	23	82.1	5	17.9	28
Devon & Cornwall	11	78.6	3	21.4	14
Gloucestershire	5	100.0	0	0.0	5
Thames & Chiltern	26	86.7	4	13.3	30
Bedfordshire	6	100.0	0	0.0	6
Hertfordshire	6	85.7	1	14.3	7
Thames Valley	14	82.4	3	17.6	17
Wessex	19	76.0	6	24.0	25
Dorset	1	100.0	0	0.0	1
Hampshire & IOW	16	76.2	5	23.8	21
Wiltshire	2	66.7	1	33.3	3
West Midlands	52	77.6	15	22.4	67
Staffordshire	13	100.0	0	0.0	13
Warwickshire	5	100.0	0	0.0	5
West Mercia	9	81.8	2	18.2	11
West Midlands	25	65.8	13	34.2	38
Yorkshire & Humberside	47	77.0	14	23.0	61
Humberside	14	93.3	1	6.7	15
North Yorkshire	10	66.7	5	33.3	15
South Yorkshire	8	80.0	2	20.0	10
West Yorkshire	15	71.4	6	28.6	21

Troseddau yn erbyn pobl hŷn	Erlyniadau CPS 2010 - 2011				
	Euogfarnau		Aflwyddiannus		Cyfanswm
	Nifer	%	Nifer	%	
42 Areas	2,259	80.0	563	20.0	2,822
Cymru Wales	159	76.4	49	23.6	208
Dyfed Powys	9	47.4	10	52.6	19
Gwent	32	86.5	5	13.5	37
North Wales	40	80.0	10	20.0	50
South Wales	78	76.5	24	23.5	102
Eastern	141	89.8	16	10.2	157
Cambridgeshire	27	87.1	4	12.9	31
Essex	49	90.7	5	9.3	54
Norfolk	33	94.3	2	5.7	35
Suffolk	32	86.5	5	13.5	37
East Midlands	132	80.0	33	20.0	165
Derbyshire	19	79.2	5	20.8	24
Leicestershire	42	80.8	10	19.2	52
Lincolnshire	15	78.9	4	21.1	19
Northamptonshire	4	50.0	4	50.0	8
Nottinghamshire	52	83.9	10	16.1	62
London	245	73.1	90	26.9	335
Merseyside & Cheshire	87	75.0	29	25.0	116
Cheshire	31	77.5	9	22.5	40
Merseyside	56	73.7	20	26.3	76
North East	139	83.2	28	16.8	167
Cleveland	29	76.3	9	23.7	38
Durham	33	80.5	8	19.5	41
Northumbria	77	87.5	11	12.5	88
North West	252	79.5	65	20.5	317
Cumbria	21	91.3	2	8.7	23
Greater Manchester	147	78.6	40	21.4	187
Lancashire	84	78.5	23	21.5	107
South East	194	81.5	44	18.5	238
Kent	73	89.0	9	11.0	82
Surrey	28	80.0	7	20.0	35
Sussex	93	76.9	28	23.1	121
South West	127	78.9	34	21.1	161
Avon & Somerset	74	77.9	21	22.1	95
Devon & Cornwall	35	83.3	7	16.7	42
Gloucestershire	18	75.0	6	25.0	24
Thames & Chiltern	157	80.5	38	19.5	195
Bedfordshire	27	81.8	6	18.2	33
Hertfordshire	66	89.2	8	10.8	74
Thames Valley	64	72.7	24	27.3	88
Wessex	106	81.5	24	18.5	130
Dorset	28	75.7	9	24.3	37
Hampshire & IOW	64	83.1	13	16.9	77
Wiltshire	14	87.5	2	12.5	16
West Midlands	262	82.6	55	17.4	317
Staffordshire	38	92.7	3	7.3	41
Warwickshire	15	93.8	1	6.3	16
West Mercia	44	84.6	8	15.4	52
West Midlands	165	79.3	43	20.7	208
Yorkshire & Humberside	258	81.6	58	18.4	316
Humberside	59	79.7	15	20.3	74
North Yorkshire	22	68.8	10	31.3	32
South Yorkshire	44	89.8	5	10.2	49
West Yorkshire	133	82.6	28	17.4	161

Geirfa

Troseddau casineb

Digwyddiad hiliol a chrefyddol:	digwyddiad hiliol neu grefyddol yw unrhyw ddigwyddiad y'i canfyddir i fod yn hiliol gan y dioddefydd neu unrhyw unigolyn arall.
Digwyddiad homoffobaidd:	unrhyw ddigwyddiad a ddehonglir i fod yn homoffobaidd neu'n drawsffobaidd gan y dioddefydd neu gan unrhyw un arall.
Digwyddiad anabledd:	unrhyw ddigwyddiad ble mae anabledd yn ffactor yn y drosedd. Mae hyn yn cynnwys unrhyw ddigwyddiad y'i canfyddir gan y dioddefydd neu unrhyw unigolyn arall i fod yn seiliedig ar ragfarn yn erbyn, neu gasineb o'r dioddefydd oherwydd ei anabledd, ac/neu ble mae'r dioddefydd wedi'i dargedu oherwydd ei fregusrwydd canfyddedig.
Llumanau monitro	Mae mathau sensitif o achosion wedi'u dynodi gan nifer o lumanau monitro, a'u defnyddio gydag achosion priodol yn ystod y cam cyn cyhuddo. Mae'r llumanau'n caniatáu i reolwyr fonitro'r achosion yn ystod oes yr erlyniad, a galluogi adrodd ar ganlyniadau yn dilyn diwedd yr achos. Defnyddir llumanau mewn achosion o droseddau casineb a throseddau yn erbyn pobl hŷn.
Troseddau yn erbyn pobl hŷn:	<p>troseddau yn y categorïau isod, ble mae'r dioddefydd dros 60 oed:</p> <ul style="list-style-type: none">• ble mae perthynas a disgwyliad o ymddiriedaeth, er enghraifft, lladrad neu ymosodiad gan ofalwr neu aelod o'r teulu• sydd wedi eu targedu'n benodol at yr unigolyn hŷn oherwydd eu bod yn cael eu gweld fel rhywun bregus neu'n darged hawdd, er enghraifft, byrgleriaeth tynnu sylw neu fygio• nad ydynt ar y dechrau yn cael eu cysylltu agoed y person hŷn ond eu bod yn hwyrach, er enghraifft, byrgleriaeth ble nad yw'r byrgler yn gwybod beth yw oed deiliad y cartref ond yn nes ymlaen mae'n manteisio ar y sefyllfa ar ganfod bod y deiliad yn berson hŷn

- sy'n ymddangos i fod yn rhannol, neu'n gyfan gwbl, wedi ei gymell gan elyniaeth wedi ei seilio ar oed, neu oed tybiedig. Er enghraifft, ymosodiad, aflonyddu neu ymddygiad gwrthgymdeithasol yn cynnwys gwneud sylwadau sarhaus sy'n gysylltiedig ag oed y dioddefydd.

Deilliannau achosion

Penderfyniadau cyn-cyhuddo:	Ym mhob achos heblaw'r rhai lleiaf, a phan ddisgwylir ple euog, Erlynyddion y Goron sy'n gyfrifol am benderfynu p'un a ddylid cyhuddo unigolyn gyda throsedd ac, os felly, pa drosedd ddylai honno fod, yn unol â Chanllawiau'r Cyfarwyddwr.
Wedi'i gyhuddo:	achosion lle penderfynodd y CPS y dylid cyhuddo.
Cais am dystiolaeth bellach:	ble gwneir cais am ragor o wybodaeth neu weithredu, neu lle'r ystyrir hynny'n angenrheidiol.
Dim erlyniad:	achosion lle bydd y CPS yn penderfynu na ddylid erlyn, am resymau tystiolaethol neu am resymau budd y cyhoedd.
Pob penderfyniad arall:	ble rhoddir rhybudd, cerydd neu rybudd terfynol; ble cafodd y drosedd ei hystyried mewn perthynas â chyhuddiadau eraill; neu lle methodd y diffynnydd ateb i fechnïaeth a bod gwarant wedi'i chyflwyno.
Erlyniadau:	yr holl ddiffynnyddion a gyhuddwyd neu a dderbyniodd wŷs ac y cwblhawyd yr achos yn llys yr ynadon neu Lys y Goron yn ystod y cyfnod, gan gynnwys y rhai a aeth ymlaen i dreial neu bledio'n euog, y rhai a derfynwyd a'r rhai na ellid bwrw ymlaen â nhw.
<u>Deilliannau aflwyddiannus:</u>	yr holl erlyniadau a gwblhawyd ble na chafodd y diffynnydd ei euogfarnu, sy'n cynnwys y canlynol:
Diffyg parhad a thynnu'n ôl:	gall ystyriaeth o'r dystiolaeth a budd y cyhoedd arwain at i'r CPS benderfynu terfynu achosion ar unrhyw adeg cyn dechrau'r treial. Yma fe gynhwysir achosion a derfynir yn ffurfiol cyn y gwrandawriad, y rhai ble na chynigiwyd unrhyw dystiolaeth, a'r rhai a dynnir yn ôl yn y llys. Yma hefyd cynhwysir achosion lle cafodd y diffynnydd ei rwympo i gadw'r heddwch.

Gwrthod ar ôl treial llawn:	achosion ble bydd y diffynnydd yn pledio'n ddieuog ac y bydd yr ynadon yn gwrthod yr achos ar ôl gwrando achos yr amddiffyniad.
Barnwr wedi rhoi cyfarwyddyd i ryddfarnu:	achosion ble ar ddiwedd achos yr erlyniad yn erbyn y diffynnydd, gwneir argymhelliad llwyddiannus o 'ddim achos' neu 'anniogel' ar ran y diffynnydd, a bydd y barnwr yn cyfarwyddo rhyddfarn yn hytrach na chaniatáu i'r achos gael ei benderfynu gan y rheithgor.
Rhyddfarnu gan reithgor:	pan fydd y diffynnydd yn pledio'n ddieuog ac, yn dilyn treial, yn cael ei ryddfarnu gan y rheithgor.
Yr holl ganlyniadau aflwyddiannus eraill:	yn cynnwys terfyniadau gweinyddol, traddodebau a ryddhawyd, a dim achos i'w ateb.
Cwblhau gwaith gweinyddol:	pan na all erlyniad fynd yn ei flaen oherwydd bod diffynnydd wedi methu ymddangos yn y llys a Gwarant gan y Fainc wedi'i chyflwyno i'w arestio ef neu hi; neu fod y diffynnydd wedi marw; neu nad yw'n ffit i bledio; neu lle bo achosion yn cael eu gohirio'n amhenodol.
Traddodebau a ryddhawyd:	achosion traddodi pan fo'r diffynnydd yn cael ei ryddhau.
Dim achos i'w ateb:	achosion ble bydd y diffynnydd yn pledio'n ddieuog ac y gwrandewir tystiolaeth yr erlyniad, ond y gwrthodir yr achos gan yr ynadon heb wrando achos yr amddiffyniad.
<u>Euogfarnau:</u>	achosion lle ceir y diffynnydd yn euog yn dilyn erlyniad, sy'n cynnwys:
Ple euog:	lle bydd y diffynnydd yn pledio'n euog.
Euogfarn yn dilyn treial:	achosion ble bydd y diffynnydd yn pledio'n ddieuog, ond yn cael ei ddyfarnu'n euog ar ôl gwrando'r dystiolaeth.
Prawf yn absenoldeb:	troseddau llai yw'r rhain, materion monitro yn bennaf – a glywir gan y llys yn absenoldeb y diffynnydd.

Categoriâu rhesymau dros ganlyniadau aflwyddiannus

Tystiolaethol:	ble bo'r erlynydd yn penderfynu nad oes digon o dystiolaeth i roi gobaith realistig o euogfarn.
Budd y cyhoedd:	ble'r ystyrir bod digon o dystiolaeth, ond bod yr erlynydd yn penderfynu bod ffactorau budd y cyhoedd yn erbyn erlyniad.
Methu parhau:	Ile bo'r dystiolaeth a budd y cyhoedd yn cefnogi erlyniad, ond fod amgylchiadau yn ei gwneud hi'n amhosib i'r achos fynd yn ei flaen.
Rhesymau eraill:	ble bydd y diffynnydd yn cael ei rwymo, rhyddfarnu neu wrthod ar ôl achos, neu ble nad oes unrhyw ddewis arall yn briodol.
Cwblhau gwaith gweinyddol:	pan na all erlyniad fynd yn ei flaen oherwydd bod diffynnydd wedi methu ymddangos yn y llys a Gwarant gan y Fainc wedi'i chyflwyno i'w arestio ef neu hi; neu fod y diffynnydd wedi marw; neu nad yw'n ffit i bledio: neu lle bo achosion yn cael eu gohirio yn amhenodol.

Rhesymau dros ddeilliannau aflwyddiannus

Dioddefydd yn tynnu'n ôl:	ble bo tystiolaeth y dioddefydd yn cefnogi achos yr erlyniad, y dioddefydd yn gwrthod cael ei alw i dystio, neu'n tynnu'n ôl, neu'n tynnu'r gŵyn yn ôl.
Dioddefydd ddim yn mynychu:	gelwir y dioddefydd yn dyst mewn achos, ond bydd yn methu mynychu'r llys.
Tystiolaeth y dioddefydd yn cefnogi'r achos:	nid yw tystiolaeth y dioddefydd am y drosedd yn cefnogi erlyn y diffynnydd, gan arwain at ganlyniad aflwyddiannus, ond, serch hynny, nid yw'r dioddefydd wedi tynnu'n ôl.
Gwrthdaro tystiolaeth:	gwrthgyferbyniadau mewn tystiolaeth erlyniad yn arwain at erlyniad aflwyddiannus.
Elfen gyfreithiol hanfodol ar goll:	ni all yr erlyniad barhau oherwydd bod elfen gyfreithiol hanfodol ar goll o achos yr erlyniad.
Ditiad neu ddedfryd arall:	nid yw'r achos yn mynd ymlaen oherwydd bod yr un diffynnydd yn destun ditmentau neu ddedfrydau eraill yn achos achosion eraill.

Rhyddfarnau ar ôl treial:

mae'r diffynnydd yn ei gael yn ddieuog gan yr ynadon neu reithgor ar ôl gwrandawriad sy'n cael ei herio pan fo'r amddiffyniad yn cael ei alw i gyflwyno'i achos.

Categori prif drosedd:

mae troseddau a gyhuddwyd yn cael eu dyrannu i un o ddeuddeg categori troseddol i ddangos beth yw math a difrifoldeb y cyhuddiadau yn erbyn y diffynnydd.

Uned Cydraddoldeb ac Amrywiaeth

Gallwch lawrlwytho rhagor o gopiâu o'r adroddiad hwn
mewn PDF Adobe Acrobat ar wefan y CPS

www.cps.gov.uk

Ionawr 2012