

Troseddau casineb



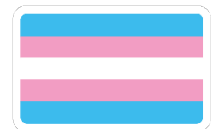
**Beth ydynt a beth rydym
yn ei wneud amdanynt**



Beth yw troseddau casineb?

Mae'r gyfraith yn cydnabod pum math o drosedd gasineb yn seiliedig ar:

- Hil
- Crefydd
- Anabledd
- Cyfeiriadedd rhywiol
- Hunaniaeth drawsryweddol



Gall unrhyw drosedd gael ei herlyn fel trosedd gasineb os yw'r troseddwr:

- wedi arddangos gelyniaeth yn seiliedig ar hil, crefydd, anabledd, cyfeiriadedd rhywiol a/neu hunaniaeth drawsryweddol

neu

- wedi'i ysgogi gan elyniaeth yn seiliedig ar hil, crefydd, anabledd, cyfeiriadedd rhywiol a/neu hunaniaeth drawsryweddol

Gall rhywun fod yn ddioddefwr mwy nag un math o drosedd gasineb

Arddangos gelyniaeth

Mae troseddwr yn gweiddi enw homoffobig, difriol ar ddiodefwr.

Mae cyfeiriadedd rhywiol yn un o'r mathau o droseddau casineb sy'n cael eu cydnabod gan y gyfraith. Mae'r troseddwr wedi arddangos gelyniaeth drwy ddefnyddio iaith homoffobig oherwydd ei fod yn gwybod neu'n meddwl bod y diodefwr yn hoyw.

Gallai'r drosedd hon gael ei herlyn fel trosedd gasineb pa un a yw'r diodefwr yn ystyried ei hun yn hoyw ai peidio.



Wedi'i ysgogi gan elyniaeth

Mae troseddwr yn rhoi dwrn i Iddew unionged, nid yw'n defnyddio iaith ddifriol nac yn cyfeirio at edrychiad y diodefwr.

Pan mae'r heddlu'n chwilio cartref y troseddwr maent yn dod o hyd i gasgliad o eitemau Natsïaidd a hanes o bostiadau gwrth-Semitig ar Facebook.



Mae crefydd yn un o'r mathau o droseddau casineb sy'n cael eu cydnabod gan y gyfraith. Oherwydd y casgliad o eitemau Natsïaidd a'r postiadau gwrth-Semitig ar y cyfryngau cymdeithasol gallwn ddadlau bod y troseddwr wedi'i ysgogi gan elyniaeth tuag at Iddewon.

Pam gwahaniaethu rhwng troseddau casineb a mathau eraill o droseddau?

Mae troseddau casineb yn targedu pobl oherwydd pwy ydyn nhw.

Mae'n drosedd bersonol iawn sy'n gallu anfon neges glir: "Does dim croeso i ti".

Mae troseddau casineb hefyd yn cadarnhau hen batrymau o wahaniaethu a rhagfarn yn erbyn rhai cymunedau a grwpiau o bobl.

Oherwydd hyn, mae'r Senedd wedi cyflwyno cyfreithiau sy'n golygu y gall troseddwyr gael dedfrydau hwy os cânt eu dyfarnu'n euog o drosedd gasineb.

Beth yw rôl y CPS wrth erlyn troseddau casineb?

Mae'r heddlu yn ymchwilio ac yn casglu tystiolaeth i ddangos bod trosedd wedi'i chyflawni.

Mewn achosion troseddau casineb mae hyn yn cynnwys casglu tystiolaeth bod y dioddefwr wedi'i dargedu oherwydd ei hil, crefydd, anabledd, cyfeiriadedd rhywiol a/neu hunaniaeth drawsryweddol neu oherwydd yr hyn y mae troseddwr yn ei gredu yw ei hil, crefydd, anabledd, cyfeiriadedd rhywiol a/neu hunaniaeth drawsryweddol.

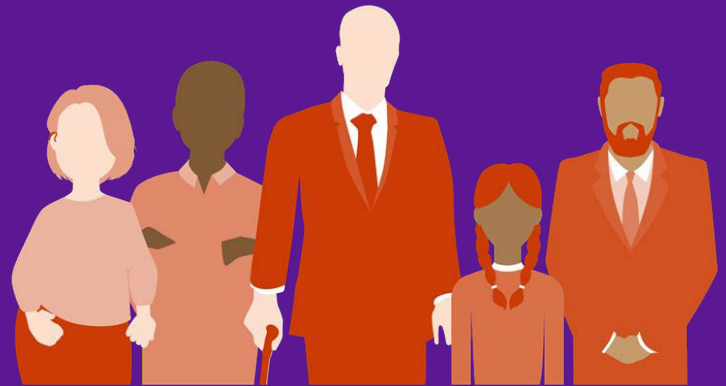
Y CPS sy'n gyfrifol am benderfynu pa achosion fydd yn mynd i'r llys. Mae hyn yn cynnwys penderfynu a oes digon o dystiolaeth i erlyn trosedd fel trosedd gasineb.

Os bydd troseddwr yn pledio'n ddiueog bydd y CPS yn gyfrifol am baratoi a chyflwyno'r achos yn ei erbyn yn y llys.



Mewn achosion troseddau casineb mae'r CPS hefyd yn gyfrifol am ofyn i'r llysoedd gynyddu'r ddedfryd a gaiff troseddwr – i adlewyrchu'r ffaith fod y drosedd a gyflawnodd yn drosedd gasineb.

Sut rydym yn mynd i'r afael â throeddau casineb a pha effaith rydym yn ei gael?



Yn y CPS rydym yn cydnabod pa mor bwysig yw erlyn troeddau casineb yn effeithiol. Dyma rai o'r pethau rydym yn eu gwneud er mwyn cyflawni hyn:

- **Rydym yn rhoi hyfforddiant troeddau casineb i bob erlynydd.** Cafodd yr hyfforddiant ei gynllunio â chefnogaeth ein partneriaid cymunedol er mwyn gwneud yn siŵr ei fod yn adlewyrchiad cywir o'r achosion y mae ein cyfreithwyr yn debygol o fod yn ymwneud â hwy.
- **Rydym yn gwirio ansawdd ein hachosion yn rheolaidd.** Mae cyfreithwyr y CPS yn adolygu gwaith ei gilydd ac yn darparu adborth ar achosion agored ac achosion sydd wedi'u cau – gan ein helpu i ddysgu oddi wrth ein gilydd a darparu gwasanaeth o'r ansawdd gorau.
- **Rydym yn cynnal grwpiau adborth rheolaidd yn lleol ac yn genedlaethol.** Mae'r grwpiau hyn yn rhoi cyfle i ni adolygu achosion gydag aelodau o'r gymuned er mwyn deall lle rydym wedi gwneud yn dda a thrafod sut y gallem wella. Mae'r rhain yn bwysig iawn er mwyn ein helpu i wella'r ffordd rydym yn cyfathrebu â dioddefwyr, tystion a theuluoedd.
- **Rydym wedi cyhoeddi datganiadau polisi cyhoeddus er mwyn egluro sut rydym yn erlyn troeddau casineb.** Mae'r rhain yn egluro'r broses rydym yn ei dilyn wrth erlyn troeddau casineb, ac maent yn gadael i ddioddefwyr a thystion wybod beth y gallant ei ddisgwyl gennym.
- **Rydym yn gweithio mewn cysylltiad agos â phartneriaid yn y sector cyfiawnder troeddol a thu hwnt er mwyn helpu'r cyhoedd i ddeall troeddau casineb a beth y gallwn ei wneud i fynd i'r afael â nhw.**

Mae ein gwaith yn dechrau

Y llynedd cafodd dros 10,000 o achosion o droseddau casineb eu barhau.



Mewn 86% o'r achosion cafwyd y diffynyddion yn euog o un neu fwy o droseddau.

Mewn 79% o'r achosion hynny cynyddodd y barnwr ddedfryd y troseddwr oherwydd ei fod yn cytuno bod y drosedd yn drosedd gasineb.

Gwybodaeth a help i riportio ac ymdrin â throeddau casineb

Os ydych chi neu rywun arall mewn perygl nawr, **ffoniwch 999**.



Os nad yw'n argyfwng, gallwch riportio trosedd gasineb drwy ffonio'r heddlu ar **101** neu drwy lenwi ffurflen ar-lein yn **report-it.org.uk**

Gall rhai elusennau hefyd eich helpu i riportio ac ymdrin â throeddau gasineb:

- Stop Hate UK **stophateuk.org**
- Tell MAMA (troeddau casineb gwrth-Fwslimaidd) **tellmamauk.org**
- Community Security Trust (troeddau casineb gwrth-Semitig) **cst.org.uk**
- Galop (troeddau casineb gwrth-LGBTQ+) **galop.org.uk**



Gallwch weld mwy o wybodaeth ynglŷn â sut y mae'r CPS yn ymdrin â throeddau casineb ar ein gwefan:

cps.gov.uk/hate-crime