

**Gwasanaeth Erlyn y Goron**

Cyflenwi Cyfiawnder



# Adroddiad Blynyddol Troseddau Casineb

# Cynnwys Adroddiad Blynyddol Troseddau Casineb

## Rhagair gan y Cyfarwyddwr Erlyniadau Cyhoeddus

<b>10 mlynedd yn fras</b>	4
<b>Adroddiad Troseddau Casineb</b>	6
Hil a chrefydd	7
Troseddau casineb homoffobig, deuffobig a thrawsffobig	9
Troseddau casineb yn erbyn pobl anabl	11
Ysgogi casineb	13
Troseddau yn erbyn pobl hŷn	14

## Adroddiad Data Troseddau Casineb

### Atodiad 1 Erlyniadau yn ôl Ardal ac ardal heddlu

### Rhestr termau ac acronymau

# Rhagair gan y Cyfarwyddwr Erlyniadau Cyhoeddus



Mae'r adroddiad hwn yn crynhoi 10 mlynedd o ddata ar droseddau casineb a'r tueddiadau blynyddol yn 16-17. Rydym yn ymrwymedig i gyhoeddi dadansoddiad ac asesiad o'n perfformiad bob blwyddyn, er mwyn cynorthwyo i wella effeithiolrwydd ein herlyniadau troseddau casineb.

Yn y deng mlynedd ers 2007-08, mae'r gyfradd troseddau casineb wedi cynyddu 3.6 pwynt canran i 83.4% yn 2016-17. Ymhellach, cynyddodd cyfran yr achosion â phle euog 6.8% i 73.4%. Mae'r cynnydd hwn yn galonogol iawn, gan fod pledion euog yn cynnig cyfiawnder i ddioddefwyr heb iddynt orfod dod i'r llys i roi tystiolaeth.

Dros y deng mlynedd diwethaf, rydym wedi gweld y bu cynnydd mewn adroddiadau o droseddau casineb yn dilyn digwyddiadau terfysgol. Mae digwyddiadau a adroddwyd wedi lleihau yn dilyn y cyfnod adrodd hwn, 2016-17, ac felly ni chaiff unrhyw ymchwydd mewn adroddiadau o droseddau casineb ei adlewyrchu yn ein data ar gyfer atgyfeiriadau ac erlyniadau. Yn 2016-17,

mae'r gyfradd euogfarnu wedi aros yn weddol sefydlog ar 83.4%, o'i gymharu â blynyddoedd blaenorol. Fodd bynnag, rydym wedi gweld cynnydd yn y gyfradd euogfarnu ar gyfer troseddau casineb yn erbyn pobl anabl, o 4.2 pwynt canran i 79.3%. Cynyddodd nifer yr erlyniadau troseddau casineb yn erbyn pobl anabl a gwblhawyd o 941 yn 2015-16 i 1,009 yn 2016-17 – cynnydd o 7.2%. Rydym yn arbennig o falch o weld y cynnydd hwn mewn erlyniadau ac euogfarnau ar gyfer troseddau casineb yn erbyn pobl anabl, gan ein bod ni'n cydnabod pa mor anodd y gall fod i ddioddefwyr ddod ymlaen. Rydym wedi cyhoeddi [canllaw cymorth ar gyfer dioddefwyr a thystion troseddau sy'n anabl](#), wedi'i ddatblygu ar y cyd â sefydliadau arbenigol, er mwyn helpu dioddefwyr i adrodd i'r heddlu a rhoi cyngor ar y gefnogaeth sydd ar gael.

Yn rhan o'n cynllun sicrwydd troseddau casineb, rydym hefyd wedi gweithio'n galed i gynyddu nifer yr ymgodiadau dedfryd sy'n cael eu cyhoeddi a'u cofnodi. Yn 2016-17, roedd yna 6,306 neu 52.2% o ymgodiadau dedfryd wedi'u cyhoeddi a'u cofnodi, sy'n gynydd o'r 4,347 neu 33.8% yn 2015-16. Mae ymgodi dedfryd yn bwysig. Mae'n dangos bod y drosedd casineb wedi'i chydabod a bod y troseddwr wedi derbyn dedfryd fwy difrifol, gan adlewyrchu'r ffaith ei fod wedi targedu rhywun oherwydd ei anabledd, hil, crefydd, cyfeiriadedd rhywiol neu hunaniaeth drawsryweddol. Nid yn unig y mae'r cynnydd sylweddol yng nghyfran yr ymgodiadau dedfryd yn adlewyrchu gwaith caled GEG i gyflwyno'r achosion hyn yn y llys, ond mae hefyd yn adlewyrchu ein gwaith ar y cyd â'r heddlu, ein partneriaid yn y system cyfiawnder troseddol ehangach a'n partneriaid cymunedol gwerthfawr. Mae cynllun busnes 2020 GEG yn cydnabod pwysigrwydd ymgodi dedfryd ac rydym wedi pennu lefel uchelgais o ymgodi dedfrydau mewn 55% o erlyniadau troseddau casineb llwyddiannus erbyn 2020.

Yn 2016-17, mae nifer gyffredinol yr erlyniadau troseddau casineb wedi gostwng o 15,442 yn y flwyddyn flaenorol i 14,480. Cynyddodd nifer cyffredinol yr atgyfeiriadau gan yr heddlu 0.7% y

llynedd, er bod hyn yn dilyn gostyngiad o 9.6% mewn atgyfeiriadau gan yr heddlu rhwng 2014-15 a 2015-16. Rydym yn gweithio gyda'n cydweithwyr yn yr heddlu, yn lleol ac yn genedlaethol, i ddeall y rhesymau dros y gostyngiad cyffredinol mewn atgyfeiriadau dros y ddwy flynedd ddiwethaf.

Yn ystod 2016-17, gwnaethom barhau i weithio gyda'n Paneli Craffu Lleol a Chenedlaethol ac rydym yn ddiolchgar am yr adborth sydd wedi cyfrannu at ein Datganiadau Polisi Cyhoeddus a Chanllaw Cyfreithiol diwygiedig a gyhoeddwyd yn rhan o'n hymgyrch #HateCrimeMatters ym mis Awst 2017. Gwelodd cyfanswm o 21.5 miliwn o bobl yr ymgyrch. Ym mis Hydref 2016, fe wnaethom hefyd gyhoeddi'r canllawiau diwygiedig [arerlyn achosion yn cynnwys cyfathrebiadau a anfonir drwy'r cyfryngau cymdeithasol](#) sydd bellach yn cynnwys adran ar droseddau casineb er mwyn paratoi ein herlynwyr i ymdrin â'r achosion hyn. Dros y flwyddyn ddiwethaf, rydym hefyd wedi ffurfio panel ar droseddau casineb a brofir gan gymunedau Sipsiwn, Roma a Theithwyr, ac mae cynllun gweithredu wedi'i ddatblygu i fynd i'r afael â'r materion a brofir gan y cymunedau hyn.

Hoffwn ddiolch i'n rhanddeiliaid a'n partneriaid yn y Fforwm Atebolrwydd Cymunedol am gyfrannu eu gwybodaeth a'u profiad helaeth at ein gwaith yn 2016-17. Hefyd, rwy'n ddiolchgar i'n Cydlynwyr Troseddau Casineb Ardal ac i'r erlynwyr sy'n ymdrin â'r achosion hyn.

Mae'n glir bod erlyniadau troseddau casineb wedi dod yn bell dros y deng mlynedd diwethaf. Fel erioed, mae rhagor i'w wneud yn ystod y flwyddyn sydd i ddod. Rydym yn gyfrannwr allweddol at Gynllun Gweithredu'r Llywodraeth ar droseddau casineb – '[Gweithredu yn Erbyn Casineb, cynllun Llywodraeth y DU i Drechu Troseddau Casineb](#)' – a gyhoeddwyd ym mis Gorffennaf 2016. Byddwn yn parhau i adeiladu ar ein cyflawniadau, gan weithio gyda'n partneriaid a gweithredu newidiadau er mwyn darparu gwasanaeth gwell i unigolion a chymunedau yr effeithir arnynt gan droseddau casineb.

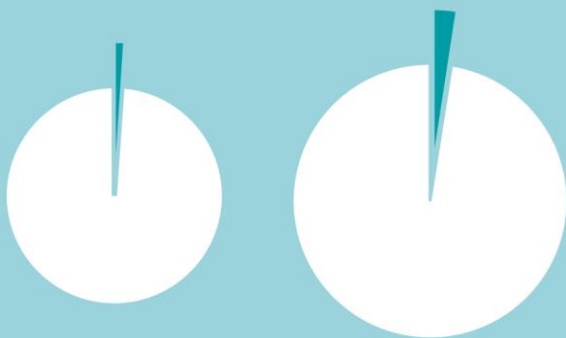


**Alison Saunders, Cydymaith Urdd y Baddon**

**Cyfarwyddwr Erlyniadau Cyhoeddus**

**Hydref 2017**

# 10 MLYNEDD AR GIP



2007-08

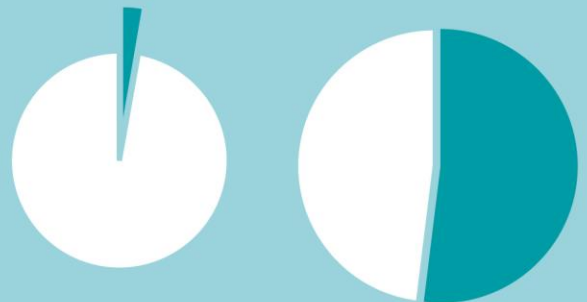
2016-17

Troseddau Casineb Arall

Yn 2007-08, roedd troseddau casineb yn cyfrif am 1.3% o gyfanswm llwyth achosion GEG. Yn 2016-17, bu i'r gyfran hon bron â dyblu i 2.5%.

Ymgodiad a gofnodwyd Dim ymgodiad

Yn 2007-08, roedd yna 2.9% o erlyniadau llwyddiannus gydag ymgodiad dedfryd wedi'i gyhoeddi a'i gofnodi. Yn 2016-17, cododd hyn i 52.2%. Cynnydd o 49.3 o bwyntiau canran.



2007-08

2016-17



2007-08

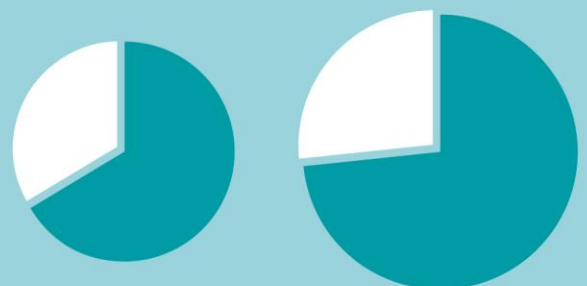
2016-17

Euogfarnau Aflwyddiannus

Yn 2007-08, y gyfradd euogfarnu ar gyfer achosion troseddau casineb oedd 79.8%. Yn 2016-17, cododd hyn i 83.4%, sy'n gynydd o 3.6 pwynt canran.

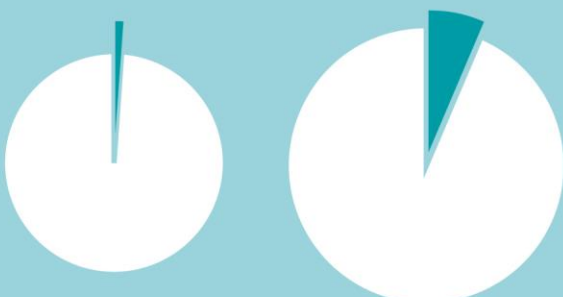
Pledion euog Pledion dieuog

Yn 2016-17, cododd nifer y pledion euog i 73.4% o achosion, cynnydd o 6.8 pwynt canran o 66.6% yn 2007-08.



2007-08

2016-17



2007-08

2016-17

Erlyniadau troseddau casineb yn erbyn pobl anabl Erlyniadau troseddau casineb eraill

Yn 2007-08, cwblhaodd GEG 183 o erlyniadau troseddau casineb gyda 141 o euogfarnau llwyddiannus. Yn 2016-17, cododd hyn i 1,009 o erlyniadau wedi'u cwblhau gyda 800 o euogfarnau llwyddiannus.

# Adroddiad Troseddau Casineb

Dyma'r nawfed Adroddiad Troseddau Casineb a gyhoeddwyd gan GEG. Dadansoddiad ydyw o'r erlyniadau allweddol ym mhob llinyn trosedd casineb – troseddau casineb yn erbyn pobl anabl, troseddau casineb homoffobig, deuffobig a thrawsffobig a throseddau casineb a waethygyd ar sail hil a chrefydd – yn ogystal â throseddau ysgogi casineb a throseddau yn erbyn pobl hŷn.

Mae'r adroddiad yn asesu perfformiad yr erlynwyr ar droseddau sy'n bodloni'r diffiniad a gytunwyd gan Gyngor Cenedlaethol Penaethiaid yr Heddlu (CCPH) a GEG o drosedd casineb:

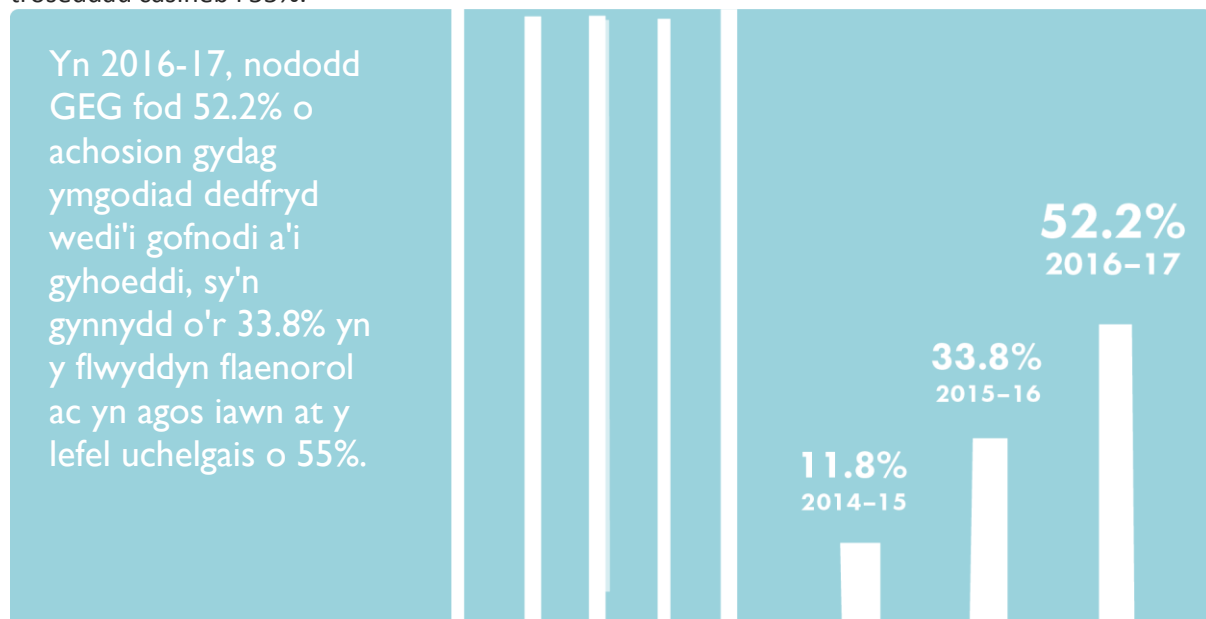
"unrhyw drosedd a ddehonglir gan y dioddefydd neu unrhyw unigolyn arall i fod wedi ei hysgogi gan elyniaeth neu ragfarn yn seiliedig ar hil neu ganfyddiad o hil rhywun; crefydd neu ganfyddiad o grefydd; cyfeiriadedd rhywiol neu ganfyddiad o gyfeiriadedd rhywiol; anabledd neu ganfyddiad o anabledd ac unrhyw drosedd a ysgogir gan elyniaeth neu ragfarn yn erbyn rhywun sy'n drawsryweddol neu y canfyddir ei fod yn drawsryweddol."

Parhaodd troseddau casineb i fod yn flaenoriaeth allweddol yng nghynlluniau busnes Ardal a Chenedlaethol GEG yn 2016-17.

Mae GEG yn parhau i chwarae rhan bwysig wrth gyflwyno'r cynllun gweithredu ar droseddau casineb ar draws y Llywodraeth, sef [Gweithredu yn Erbyn Casineb: cynllun Llywodraeth y DU i Drechu Troseddau Casineb](#), a gyhoeddwyd fis Gorffennaf 2016, ac sy'n rhan o'r bwrdd strategaeth troseddau casineb ar y cyd â'r heddlu a phartneriaid eraill y Llywodraeth.

Fel rhan o'r gwaith o gyflawni'n erbyn y cynllun gweithredu hwn, yn ystod 2016-17, gweithiodd GEG gyda Phaneli Craffu Cenedlaethol (PCC) yn canolbwyntio ar linyddau penodol i ddiwygio datganiadau cyhoeddus GEG ar bob llinyn o droseddau casineb. Ar yr un pryd, cyhoeddodd GEG ddatganiad cymorth ar gyfer dioddefwyr a thystion troseddau sy'n anabl er mwyn meithrin hyder yn y system cyfiawnder troseddol a chael gwared ar rwystrau rhag adrodd a chefnogi erlyniadau.

Cyhoeddodd GEG ei weledigaeth ar gyfer 2020 yn 2016. Yn rhan o'r cynllun hwn, mae GEG wedi ymrwmo i godi hyder y cyhoedd drwy wella perfformiad o ran ymgodi dedfrydau ar gyfer achosion troseddau casineb i 55%.



Mae GEG wedi gwneud cynnydd sylweddol yn 2016-17, ond mae'n cydnabod bod rhagor i'w wneud. Mae'r adroddiad hwn, ynghyd â data cysylltiedig, yn tynnu sylw at y camau nesaf y bydd GEG yn eu cymryd i daclo troseddau casineb, yn ogystal â chydabod y cymhlethdod a'r materion unigol ym mhob llinyn.

## Hil a Chrefydd

Mae'r gostyngiad mewn atgyfeiriadau gan yr heddlu o droseddau casineb a waethygyd ar sail hil a chrefydd a nodwyd yn 2015-16 wedi cael effaith ar niferoedd yr erlyniadau ac euogfarnau yn 2016-17. Rydym wedi gweithio'n agos ag Arweinydd Cenedlaethol yr Heddlu i nodi'r rhesymau dros y gostyngiad a mynd i'r afael â ffyrdd o sicrhau y caiff atgyfeiriadau eu gwneud mewn modd priodol. Amlinellir manylion yn yr [adran data troseddau casineb a waethygyd ar sail hil a chrefydd](#).

Yn 2016-17, cyflwynodd GEG hyfforddiant gorfodol i erlynwyr ar droseddau casineb a waethygir ar sail hil a chrefydd a oedd yn canolbwyntio ar fflagio achosion, cyhuddo, datblygu strategaeth achos a chyflwyno tystiolaeth o elyniaeth er mwyn sicrhau ymgodi dedfryd wedi'i gofnodi. Gweithiodd GEG gyda [Tell MAMA](#) a'r [Ymddiriedolaeth Diogelwch Cymunedol](#) ar ddwy astudiaeth achos a oedd wedi'u cynnwys yn yr hyfforddiant. Gwnaethant ddarparu dirnadaeth arwyddocaol ynghylch y materion presennol y mae eu cymunedau yn eu hwynebu, a sicrhau bod yr astudiaethau achos yn adlewyrchu realiti patrymau a chyd-destunau troseddau presennol.

Roedd yr hyfforddiant yn wych. Roedd y cyflwyniadau fideo gan bobl ifanc eglur sy'n byw â chamdriniaeth hiliol a chrefyddol yn wefreiddiol ac yn ein hatgoffa pam ei bod hi'n bwysig gwneud hyn yn iawn.

Steve Hoolohan, Erlynydd y GEG

Dechreuodd y diffynnydd gyhoeddi erthyglau ar ddwy wefan yn 2014 fel rhan o ymgyrch gasineb wrth-Semitig ar-lein yn erbyn AS. Honnodd fod yr erthyglau'n briodol o fewn ffiniau rhyddid barn.

Cafwyd y diffynnydd yn euog o aflonyddwch a waethygyd ar sail hil. Ar 8 Rhagfyr 2016, cafodd ei ddedfrydu i ddwy flynedd yn y carchar i gydredeg â'r ddedfryd yr oedd eisoes yn ei bwrw am ysgogi casineb ar sail hil, a gyflawnwyd pan oedd ar fechnïaeth. Roedd hyn yn golygu mai pum mlynedd a phedwar mis oedd cyfanswm ei amser yn y carchar am y ddwy drosedd. Rhoddwyd Gorchymyn Ymddygiad Troseddol (GYT) am bum mlynedd i'r diffynnydd hefyd er mwyn ei atal rhag cyflawni troseddau tebyg yn y dyfodol. Mae'r gorchymyn yn gosod nifer o amodau sy'n cyfyngu ei fynediad at y rhyngwryd ac yn ei atal rhag cysylltu â'r AS neu unrhyw ddiodefwr a enwir.

Wrth ddedfrydu, nododd y Barnwr, Mr Justice Spencer, "Mae angen lledaenu'r neges yn glir yr ymdrinnir â throseddau casineb yn seiliedig ar hil, lle y bwriedir aflonyddu'r dioddefwr, mewn modd difrifol iawn, ac mae'n rhaid i ataliaeth fod yn elfen bwysig o'r ddedfryd".

Yn yr achos GEG hwn yn Llundain, carcharwyd dyn ar ôl cael ei ddyfarnu'n euog o aflonyddwch a waethygydd ar sail crefydd ynghylch cyfres o e-byst Islamoffbig. Anfonodd y diffynnydd gyfres o e-byst at y dioddefwr a oedd yn rhan o brosiect sy'n mesur achosion gwrth-Foslemaidd yn y DU.

Dyfarnwyd y diffynnydd yn euog o aflonyddu ar y dioddefwr a chafodd ei garcharu am 12 wythnos. Gosodwyd hefyd orchymyn atal i stopio'r diffynnydd rhag cysylltu â'r dioddefwr a chyflogeion eraill y prosiect, er mwyn atal rhagor o aflonyddu.

Byddai ei ddedfryd wedi bod yn wyth wythnos, ond ychwanegwyd pedair wythnos arall ar ôl i GEG ddadlau bod y troseddau wedi'u hysgogi yn rhannol neu'n gyfan gwbl gan gysylltiad crefyddol y dioddefwrac ymgodwyd y ddedfryd gan y llys.

#### **Data troseddau casineb a waethygydd ar sail hil a chrefydd wedi'u cyfuno:**

- Gostyngodd nifer yr atgyfeiriadau gan yr heddlu o droseddau casineb a waethygydd ar sail hil a chrefydd o 10,728 yn 2015-16 i 10,706 yn 2016-17. Dyma'r drydedd flwyddyn y mae nifer gyfunedig yr atgyfeiriadau troseddau casineb a waethygydd ar sail hil a chrefydd wedi gostwng.
- Gostyngodd nifer yr erlyniadau a gwblhawyd o 13,032 yn 2015-16 i 12,004 yn 2016-17 – gostyngiad o 1,028 o erlyniadau (7.9%).
- Arhosodd y gyfradd euogfarnu'n gyson ar 83.4% yn 2016-17.
- 55.8% oedd cyfran yr erlyniadau a gwblhawyd yn llwyddiannus gydag ymgodiad dedfryd wedi'i gyhoeddi a'i gofnodi yn 2016-17, sy'n gynydd o'r 34.8% yn y flwyddyn flaenorol – cynnydd o 21 o bwyntiau canran.

#### **Data troseddau casineb a waethygydd ar sail hil:**

- Gwelwyd cynnydd bach yn nifer yr atgyfeiriadau gan yr heddlu o droseddau casineb a waethygydd ar sail hil o 10,155 yn 2015-16 i 10,198 yn 2016-17 – cynnydd o 0.4%.
- Gostyngodd nifer yr erlyniadau a gwblhawyd o 12,295 yn 2015-16 i 11,411 yn 2016-17 – gostyngiad o 7.2%.
- Arhosodd y gyfradd euogfarnu a'r pledion euog yn gyson ar 84% a 74.2% yn y drefn honno.
- 55.8% oedd cyfran yr erlyniadau a gwblhawyd yn llwyddiannus gydag ymgodiad dedfryd wedi'i gyhoeddi a'i gofnodi yn 2016-17, sy'n gynydd o 35% yn y flwyddyn flaenorol – cynnydd o 20.8 o bwyntiau canran.

#### **Data troseddau casineb a waethygydd ar sail crefydd:**

- Gostyngodd nifer yr atgyfeiriadau gan yr heddlu o droseddau casineb a waethygydd ar sail crefydd o 573 yn 2015-16 i 508 yn 2016-17 – gostyngiad o 11.3%.
- Gostyngodd nifer yr erlyniadau a gwblhawyd yn sylweddol o 737 yn 2015-16 i 593 yn 2016-17 – gostyngiad o 19.5%.
- Arhosodd y gyfradd euogfarnu a phleidiion euog yn gyson ar 80.6% a 70.3% yn y drefn honno.



- 54.8% oedd cyfran yr erlyniadau a gwblhawyd yn llwyddiannus gydag ymgodiad dedfryd wedi'i gyhoeddi a'i gofnodi yn 2016-17, sy'n gynydd o'r 31.9% yn y flwyddyn flaenorol – cynnydd o bron 23 o bwyntiau canran.

Trowch at yr [adran data troseddau casineb a waethygydd ar sail hil a chrefydd](#) i weld manylion am weithgarwch GEG, y camau nesaf a data.

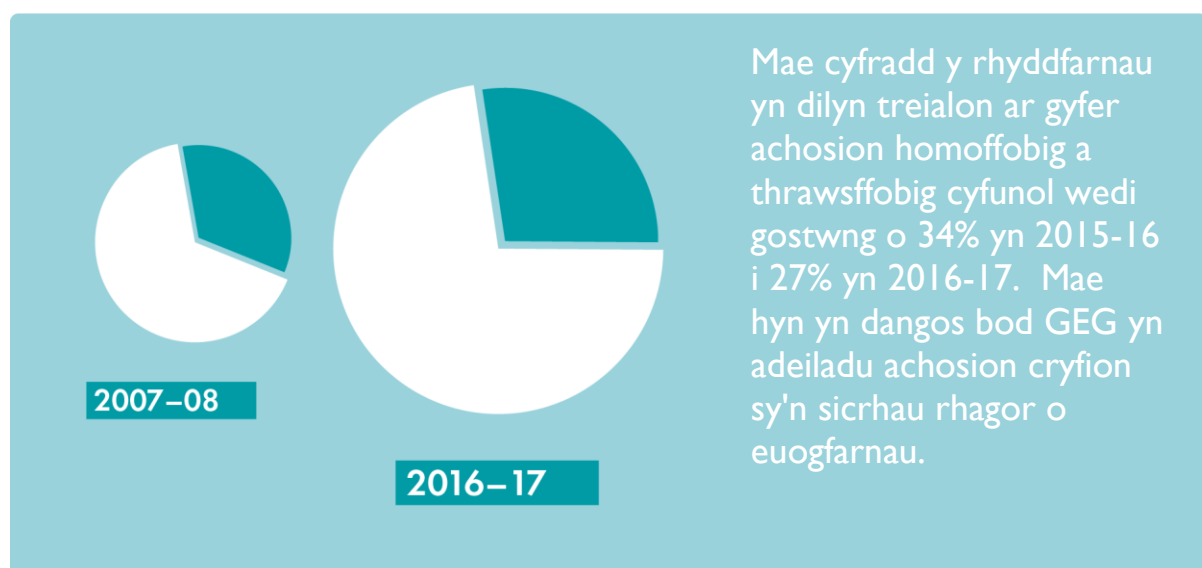
## Troseddau Casineb Homoffobig, Deuffobig a Thrawsffobig

Pwysleisiodd y panel craffu cenedlaethol, a ffurfiwyd i roi cymorth a chynghor ar y datganiad cyhoeddus diwygiedig ar droseddau casineb yn targedu cyfeiriadedd rhywiol a hunaniaeth ryweddol, bwysigrwydd cydnabod troseddau casineb deuffobig a phrofiad unigryw pobl ddeurywiol. Mae'r datganiad cyhoeddus bellach yn cyfeirio at droseddau casineb deuffobig drwyddo draw. Er nad yw GEG yn casglu data ar wahân ar droseddau casineb deuffobig, caiff y troseddau hyn eu hadlewyrchu yn y data cyfunedig ar droseddau casineb homoffobig a thrawsffobig.

Cytunodd yr heddlu a GEG i drin achosion o dramgwyddo heb awdurdod o dan adran 22 Deddf Cydnabod Rhywedd 2004 fel troseddau casineb posib. Mae Deddf Cydnabod Rhywedd 2004 (DCRh 2004) yn darparu ar gyfer cydnabyddiaeth gyfreithiol o unigolyn traws yn ei rywedd caffaeledig ac yn rhoi'r cyfle i gael tystysgrif geni newydd ar gyfer ei rywedd newydd. Mae DCRh 2004 hefyd yn amddiffyn y rhai hynny sydd wedi derbyn Tystysgrif Cydnabod Rhywedd, neu sydd yn y broses o dderbyn un, rhag cael yr wybodaeth hon wedi'i rhyddhau heb eu caniatâd. O dan a.22 DCRh 2004, mae'n drosedd i unigolyn sydd wedi cael gafael ar "wybodaeth warchoddedig" yn "rhinwedd ei swydd" ddatgelu'r wybodaeth i unrhyw un arall.

Mae "Gwybodaeth warchoddedig" yn cynnwys gwybodaeth am y broses o wneud cais am Dystysgrif Cydnabod Rhywedd, pa un a yw cais wedi'i gyflwyno, wedi dechrau neu wedi gorffen NEU, os yw Tystysgrif Cydnabod Rhywedd wedi'i dyfarnu, gwybodaeth am statws rhywedd yr unigolyn cyn ei rywedd caffaeledig.

Fel y cyfryw, o dan Ganllawiau'r Cyfarwyddwr, mae'n rhaid cyfeirio pob achos lle mae'r heddlu'n penderfynu bod sail ddigonol ar gyfer erlyniad at GEG am benderfyniad cyhuddo.



Cafodd dedfryd rhy drugarog ar gyfer trosedd casineb homoffobig, pan ymosodwyd ar ddau ddioddefwr yn Brighton, ei herio'n llwyddiannus gan GEG De-ddwyrain Lloegr.

Pan oedd y ddau ddiffynnydd mewn clwb nos lleol, roeddent yn cam-drin yn eiriol ac yn wrthdrawol tuag at y dioddefwyr gan gyfeirio at eu rhywioldeb mewn modd difriol. Ar ôl gadael y clwb nos, cafodd y dioddefwyr eu dilyn gan y diffynnyddion a ymosododd arnynt yn gorfforol gan barhau i ddefnyddio iaith homoffobig. Cafodd un o'r dioddefwyr anafiadau difrifol i'w ben gan gynnwys toriadau i'r tyllau llygaid a'r esgyrn boch, trwyn wedi'i dorri a dant wedi'i ddadleoli. Daeth yr heddlu i leoliad y drosedd ac roedd y diffynnyddion yn ddifriol ac yn dreisgar tuag at yr heddwision a oedd yn eu harestio.

Cyhuddwyd y diffynnyddion o achosi Niwed Corfforol Difrifol yn groes i a.18 Deddf Troseddau'n Erbyn yr Unigolyn 1861 a Gwir Niwed Corfforol. Plediodd y ddau ddiffynnydd yn euog yn y gwrandawriad paratoi cyn y treial a gosododd y Barnwr ddedfryd o bum mlynedd a phedwar mis yn y carchar.

Roedd erlynydd GEG o'r farn bod y ddedfryd hon o bosib yn rhy drugarog a chyfeiriodd y mater at y Twrnai Cyffredinol. Yng ngwrandawriad y cais, dadleuodd y Cyfreithiwr Cyffredinol nad oedd y dedfrydau'n adlewyrchu'n ddigonol ddiffrifoldeb y troseddu ac yn benodol yr agweddau homoffobig ar yr achos.

Cytunodd y Llys a chynyddwyd y ddedfryd i saith mlynedd yn y carchar i bob diffynnydd.

Mewn achos GEG Cymru, roedd y dioddefwr, sef menyw drawsryweddol sy'n cerdded â chymorth baglau, yn cerdded am dro gyda'i merch sy'n oedolion ac sydd ag anabledd dysgu. Yn sydyn ac yn ddirybudd, gwthiodd y diffynnydd y dioddefwr a bron ei gorfodi ar lwybr car a oedd yn gyrru tuag ati. Yna, gweiddodd gan gam-drin yn eiriol yn ymwneud â hunaniaeth drawsryweddol y dioddefwr. Yna, ceisiodd ddyrnu'r dioddefwr a tharo'r ferch ddwywaith ar ei brest gyda'i benelin.

Cafodd y diffynnydd ei arestio a thrwy gydol ei amser yn y ddalfa, parhaodd i wneud sylwadau trawsffobig difriol am y dioddefwr. Ar gyngor GEG, cafodd ei gyhuddo o ddau drosedd o ymosodiad cyffredin. Plediodd yn ddiuog.

Trefnodd GEG i gyfryngwr cofrestredig gael ei benodi i gynorthwyo merch y dioddefwr i gyflwyno ei thystiolaeth yn y treial. Hefyd, ymgynghorwyd â Sefydliadau Cefnogaeth Drawsryweddol lleol ynghylch rhoi cefnogaeth i'r dioddefwyr.

Cafwyd y diffynnydd yn euog ar ôl treial ac fe'i dedfrydwyd i 90 diwrnod a 30 diwrnod yn y carchar i'w cydreddeg ar gyfer yr ymosodiadau, y ddwy wedi'u hatal am flwyddyn. Gan fod y drosedd yn drosedd casineb trawffobig, cyhoeddodd y Barnwr Rhanbarth ei fod wedi ymgodi'r ddedfryd o orchymyn cymunedol i ddedfryd o garchar wedi'i hatal. Cyflwynwyd Gorchymyn Atal a oedd yn gwahardd y diffynnydd rhag cysylltu â'r dioddefwyr am bedair blynedd. Hefyd, gorchynnwyd y diffynnydd i dalu £620 o gostau a chyfanswm o £400 o iawndal.

#### Data troseddau casineb homoffobig a thrawsffobig wedi'u cyfuno:

- Cynyddodd nifer yr atgyfeiriadau gan yr heddlu o droseddau casineb homoffobig, deuffobig a thrawsffobig o 1,339 yn 2015-16 i 1,392 yn 2016-17 – cynnydd o 53 o atgyfeiriadau (4%).

- Arhosodd nifer yr erlyniadau a gwblhawyd yn weddol gyson, gyda gostyngiad o 1,469 yn 2015-16 i 1,467 yn 2016-17 – gostyngiad o 2 erlyniad (0.1%).
- Arhosodd y gyfradd euogfarnu'n gyson ar 82.5% yn 2016-17.
- Cyfran yr erlyniadau a gwblhawyd yn llwyddiannus gydag ymgodiad dedfryd wedi'i gyhoeddi a'i gofnodi oedd 47.8% yn 2016-17, sy'n gynydd o 37.8% yn y flwyddyn flaenorol – cynnydd o 10 pwynt canran.

#### **Data troseddau casineb homoffobig:**

- Cynyddodd nifer yr atgyfeiriadau gan yr heddlu o droseddau casineb homoffobig o 1,241 yn 2015-16 i 1,305 yn 2016-17 – cynnydd o 64 o atgyfeiriadau (5.2%).
- Cafwyd gostyngiad bach yn nifer yr erlyniadau a gwblhawyd o 1,384 yn 2015-16 i 1,375 yn 2016-17 – gostyngiad o 9 erlyniad (0.7%).
- Arhosodd y gyfradd euogfarnu'n gyson ar 83.2%.
- Cyfran yr erlyniadau a gwblhawyd yn llwyddiannus gydag ymgodiad dedfryd wedi'i gyhoeddi a'i gofnodi oedd 47.6% yn 2016-17, sy'n gynydd o 38% yn y flwyddyn flaenorol – cynnydd o 9.6 pwynt canran.

#### **Data troseddau casineb trawsffobig:**

- Gostyngodd nifer yr atgyfeiriadau gan yr heddlu o droseddau casineb trawsffobig o 98 yn 2015-16 i 87 yn 2016-17 – gostyngiad o 11 atgyfeiriad (11.2%).
- Cynyddodd nifer yr erlyniadau a gwblhawyd o 85 yn 2015-16 i 92 yn 2016-17 – cynnydd o 7 erlyniad (8.2%).
- Gostyngodd cyfran yr achosion aflwyddiannus o ganlyniad i faterion yn ymwneud â dioddefwyr o 23.5% yn 2015/16 i 20% yn 2016-17.
- Cyfran yr erlyniadau a gwblhawyd yn llwyddiannus gydag ymgodiad dedfryd wedi'i gyhoeddi a'i gofnodi oedd 52.2% yn 2016-17, sy'n gynydd o 35.3% yn y flwyddyn flaenorol – cynnydd o bron 17 o bwyntiau canran.

Trowch at yr [adran troseddau casineb homoffobig, deuffobig a thrawsffobig](#) i weld manylion am weithgarwch GEG, y camau nesaf a data.

## **Troseddau Casineb yn erbyn Pobl Anabl**

Rydym wedi gweithio'n agos gyda rhanddeiliaid drwy gydol y flwyddyn i ddatblygu [datganiad polisi ar Droseddau Casineb yn erbyn Pobl Anabl a Throseddau Eraill yn erbyn Pobl Anabl](#) yn ogystal â [chanllaw cymorth ar gyfer dioddefwyr a thystion troseddau sy'n anabl](#). Mae'r Gwaith a wnaed gyda'r Panel Craffu Cenedlaethol wedi bod yn allweddol wrth gael GEG i fabwysiadu'r model cymdeithasol o anabled a deall sut y mae'r model yn effeithio ar ei waith. Yn 2017-18, bydd GEG yn canolbwyntio ar ymgorffori'r model cymdeithasol a rhoi hyfforddiant i erlynwyr.

Mae'r model cymdeithasol o anabledd yn dweud bod anabledd yn cael ei achosi gan y ffordd y caiff cymdeithas ei threfnu yn hytrach na nam neu nodwedd wahanol unigolyn. Mae'r model yn ystyried ffordd o gael gwared ar rwystrau sy'n cyfyngu ar ddewisiadau bywyd ar gyfer pobl anabl. Pan geir gwared ar rwystrau, gall pobl anabl fod yn annibynnol a chyfartal mewn cymdeithas, gyda dewis a rheolaeth dros eu bywydau eu hunain.

1,009



Llwyddodd GEG i erlyn y nifer uchaf erioed o droseddau casineb yn erbyn pobl anabl y llynedd, gan arwain at gynnydd mewn cyfraddau euogfarnu, pledion euog ac ymgodi dedfrydau.

Mewn achos GEG yn Wessex, targedodd y diffynnydd y dioddefwr oherwydd nam a oedd yn effeithio ar ei ymddangosiad personol. Roedd y diffynnydd mewn bar a dechreuodd gam-drin yn eiriol ynghylch rhaglen deledu am blentyn â syndrom Down. Gofynnodd y dioddefwr, a oedd yn gweithio yn y bar, i'r diffynnydd 'gadw'n dawel'. Roedd y diffynnydd yn cam-drin cwsmeriaid eraill yn eiriol, felly gofynnodd y dioddefwr iddo adael. Defnyddiodd y diffynnydd nifer o sylwadau difriol i gam-drin y dioddefwr gan gyfeirio at ei ymddangosiad corfforol a'i nam meddyliol canfyddedig. Fisoedd yn ddiweddarach, daeth y dioddefwr ar draws y diffynnydd mewn archfarchnad ac fe wnaeth sylwadau eraill, tebyg.

Cyhuddwyd y diffynnydd o ddau drosedd yn erbyn y drefn gyhoeddus o achosi aflonyddwch, braw neu ofid.

Gwnaeth y dioddefwr [Ddatganiad Personol y Dioddefwr](#) lle y dywedodd wrth y llys nad oedd erioed wedi cael ei gam-drin mor gas oherwydd ei anabledd a oedd yn hynod greulon yn ei farn ef. Plediodd y diffynnydd yn euog ac fe'i dedfrydwyd i chwe wythnos yn y carchar a ataliwyd am flwyddyn, gyda gofyniad i gyflawni 36 diwrnod o weithgarwch adsefydlu a chyrrffyw am bedair wythnos. Wrth gyhoeddi'r ymgodiad dedfryd, nododd y llys y byddai hyn wedi bod yn orchymyn cymunedol pedair wythnos o hyd pe na bai'n drosedd casineb yn erbyn rhywun anabl. Rhoddwyd gorchymyn atal dwy flynedd o hyd i'r diffynnydd yn ei wahardd rhag gwneud unrhyw gyswllt â'r dioddefwr a hefyd yn ei wahardd rhag mynd i weithle'r dioddefwr. Gorchmynnodd y llys i'r diffynnydd dalu £300 arall mewn iawndal i'r dioddefwr am y gofid a achoswyd.

Mae perfformiad o ran troseddau casineb yn erbyn pobl anabl wedi gwella'n sylweddol ers 2015-16 ym mhob dangosydd allweddol.

- Cynyddodd nifer yr atgyfeiriadau gan yr heddlu o droseddau casineb yn erbyn pobl anabl o 930 yn 2015-16 i 988 yn 2016-17 – cynnydd o 58 o atgyfeiriadau (6.2%).
- Cynyddodd nifer yr erlyniadau a gwblhawyd yn 2016-17 o 941 i 1,009 – cynnydd o 68 (7.2%) o 2015/16, a'r nifer uchaf hyd yn hyn.
- Cynyddodd y gyfradd euogfarnu o 75.1% yn 2015-16 i 79.3% yn 2016-17 - cynnydd o 4.2 pwynt canran.
- Cyfran yr erlyniadau a gwblhawyd yn llwyddiannus gydag ymgodiad dedfryd wedi'i gyhoeddi a'i gofnodi oedd 14.6% yn 2016-17, sy'n gynydd o 11.9% yn y flwyddyn flaenorol – cynnydd o 2.7 pwynt canran.

Trowch at yr [adran troseddau casineb yn erbyn pobl anabl](#) i gael manylion am weithgarwch GEG, y camau nesaf a data.

## Ysgogi Casineb

Mae Deddf Trefn Gyhoeddus 1986 yn cwmpasu ysgogi casineb ar sail hil, crefydd a chyfeiriadedd rhywiol. Nid oes trosedd ysgogi casineb ar sail hunaniaeth rywiol nac anabledd.

Mae trosedd casineb yn canolbwyntio ar elyniaeth neu ragfarn yn erbyn adrannau penodol o gymdeithas, tra bo troseddau yn erbyn y drefn gyhoeddus ynghylch "ysgogi casineb" yn canolbwyntio ar gasineb ei hun a bwriad neu effaith debygol y trosedd dan sylw.

Mae nifer yr achosion a ddygwyd yn llawer is nag ar gyfer troseddau eraill y sonnir amdanynt yn yr adroddiad hwn. Mae hyn o ganlyniad i drothwyon tystiolaethol uwch a'r angen i ystyried hawl yr unigolyn i ryddid mynegiant. Caiff achosion posib eu hatgyfeirio at yr Is-adran Troseddau Arbennig a Gwrth-Derfysgaeth (ITAGD) gan Ardaloedd GEG ac mae angen caniatâd y Twrnai Cyffredinol i erlyn y troseddau hyn.

Yn 2016-17, gwahoddodd ITAGD bartneriaid cymunedol i fod yn rhan o Banel Craffu Cenedlaethol ar droseddau Ysgogi Casineb. Nod y panel oedd darparu trosolwg ar gyfer trafodaeth ar y gyfraith yn ogystal â'r materion a'r heriau ynghlwm wrth ymchwilio ac erlyn troseddau ysgogi casineb. Y canlyniad allweddol ar gyfer y Panel oedd rhagor o ymwybyddiaeth o sut y mae'r gyfraith yn gweithredu yn y maes hwn.

Dedfrydwyd dyn i bum mlynedd yn y carchar ym mis Chwefror 2017 ar ôl pledio'n euog i gyfres o droseddau casineb a therfysgaeth yn Llys y Goron Kingston.

Defnyddiodd y dyn ei gyfrif cyfryngau cymdeithasol i ysgogi casineb yn seiliedig ar hil, crefydd a homoffobia, gan gynnwys un neges a oedd yn galw ar ei ddilynwyr i ladd Mwslimiaid. Plediodd yn euog hefyd i un cyhuddiad o feddu ar ddeunydd terfysgol, ar ôl dod o hyd i'r White Resistance Manual ar ei gyfrifiadur.

Dyweddodd Sue Hemming o GEG: "Mae'r troseddau hyn yn arwydd o ddyn a oedd yn credu bod ei anhysbysrwydd ar-lein yn golygu na chât ei ddal yn ysgogi casineb o bob math.

"Dylai'r rhai hynny sy'n ceisio ysgogi casineb rhwng cymunedau, yn enwedig pan gyfunir y casineb hwnnw ag ideolegau terfysgol peryglus, ddeall y cânt eu erlyn."

#### Data troseddau ysgogi casineb:

- Cafwyd pedwar erlyniad yn 2015-16, a phob un â chanlyniadau llwyddiannus.

Trowch at yr [adran ysgogi casineb](#) i gael rhagor o fanylion am weithgarwch GEG, y camau nesaf a data.

## Troseddau yn erbyn Pobl Hŷn

Ni cheir diffiniad statudol o drosedd yn erbyn unigolyn hŷn. At ddibenion Polisi a chanllaw cyfreithiol GEG, unigolyn hŷn yw rhywun sy'n 60 oed neu'n hŷn.

Mae canllawiau dedfrydu yn gwahodd llysoedd i gynyddu'r ddedfryd ar gyfer troseddau yn erbyn pobl hŷn ar y sail bod eu gwendid tybiedig yn elfen waethygod o ran cynyddu difrifoldeb y trosedd.

Yn 2016-17, datblygodd GEG ganllaw cyfreithiol ar Droseddau Esgeulustod Bwriadol neu Gamdriniaeth ac mae dolen wedi'i chynnwys yn y canllaw cyfreithiol ar Droseddau yn Erbyn Pobl Hŷn.

Hefyd, cychwynnodd GEG waith i adnewyddu'r datganiad cyhoeddus a'r canllaw cyfreithiol ar Droseddau yn Erbyn Pobl Hŷn. Bydd y gwaith hwn yn parhau yn 2017-18.

Yn yr achos hwn gan GEG Cymru, targedwyd y dioddefwr gan y diffynnydd oherwydd ei oedran a'i wendid canfyddedig gan ddwyn ei gerdyn banc a'i god pin a thynnu £300 mewn arian parod o'i gyfrif.

Bu'r dioddefwr, sef dyn 86 oed, yn helpu dyn ifanc a oedd yn mynychu ei eglwys. Roedd y dyn hwn yn ffrind i'r diffynnydd a daeth ag ef i dŷ 'r dioddefwr i fenthyg arian. Dychwelodd y diffynnydd ar achlysur ar wahân a gofynnodd i gael benthyg mwy o arian gan y dioddefwr. Cytunodd y dioddefwr ac aeth i fyny'r grisiau er mwyn paratoi i fynd i'r banc. Aeth y diffynnydd gyda'r dioddefwr gan esgus ei helpu, a gwelodd lle y cadwyd ei gerdyn banc.

Dychwelodd y diffynnydd ar achlysur ar wahân, aeth i fyny'r grisiau yn nhŷ 'r dioddefwr ar ei ben ei hun a dwyn ei gerdyn banc. Gadawodd a mynd yn syth i'r banc gan dynnu £300.

Cyhuddwyd y diffynnydd o fyrgheriaeth a thwyll a phlediodd yn ddiuog. Cafwyd ef yn euog yn dilyn treial ac fe'i dedfrydwyd i 26 wythnos yn y carchar am fyrgheriaeth ac 18 wythnos yn y carchar am dwyll. Rhoddwyd gorchymyn atal amhenodol iddo hefyd gan ei atal rhag cysylltu â'r dioddefwr.

Yn y treial, mynychodd y dioddefwr y llys yng nghwmni ffrind y diffynnydd. Roedd erlynydd GEG yn bryderus a gofynnodd iddo adael yr ystafell dystion - dyna pryd y newidiodd i fod yn ddig. Arhosodd yn y llys ac eisteddodd yn y cefn pan gyflwynodd y dioddefwr dystiolaeth.

Roedd erlynydd GEG yn bryderus y byddai'r dioddefwr yn cael ei dargedu eto gan y diffynnydd a'i ffrind, ac yn dilyn y treial, fe gysylltodd â'r heddlu i ofyn i gynllun gofal gael ei roi ar waith i amddiffyn y dioddefwr rhag rhagor o droseddu.

#### Data troseddau yn erbyn pobl hŷn:

- Gostyngodd nifer yr achosion a gyfeiriwyd gan yr heddlu fel troseddau yn erbyn pobl hŷn o 3,568 yn 2015-16 i 3,467 yn 2016-17, sy'n ostyngiad o 101.
- Gostyngodd nifer yr erlyniadau a gwblhawyd o 3,759 yn 2015-16 i 3,554 yn 2016-17 – gostyngiad o 5.5%.
- Arhosodd y gyfradd euogfarnu'n gyson ar 80.4%.

Trowch at yr [adran troseddau yn erbyn pobl hŷn](#) i gael manylion am weithgarwch GEG, y camau nesaf a data.

Darperir yr [adroddiad data Troseddau Casineb](#), sy'n amlinellu'r data perfformiad ar gyfer yr holl erlyniadau Troseddau Casineb ac arfer gorau.

[Annex 1 Area data](#)

[Glossaries of terms and acronyms](#)