



CPS

Ymgynghoriad Cyhoeddus
ar y Polisi Interim ar gyfer
Erlynwyr parthed Achosion
o Hunanladdiad â Chymorth

Cyhoeddwyd
gan

Y Cyfarwyddwr Erlyniadau Cyhoeddus

Crynodeb o Ymatebion

TABL CYNNWYS

1	Cyflwyniad	4
2	Cwestiwn 1 Ffactorau o blaid erlyn	8
3	Cwestiwn 2 Ffactorau newydd a nodwyd i fod o blaid erlyn	13
4	Cwestiwn 3 Ffactorau pwysedig o blaid erlyn	16
5	Cwestiwn 4 Ffactorau pwysedig eraill o blaid erlyn	19
6	Cwestiwn 5 Ffactorau yn erbyn erlyn	22
7	Cwestiwn 6 Ffactorau newydd a nodwyd i fod yn erbyn erlyn	28
8	Cwestiwn 7 Ffactorau pwysedig yn erbyn erlyn	30
9	Cwestiwn 8 Ffactorau pwysedig eraill yn erbyn erlyn	33
10	Cwestiwn 9 Materion a nodwyd	35
	Atodiad A Ymatebwyr	39
	Atodiad B Asesiad Effaith Cydraddoldeb ac Amrywiaeth	40

RHESTR O DABLAU

Tabl 1	Ymatebion I/N i ffactorau o blaid erlyn	8
Tabl 2	Ffactorau newydd a nodwyd i fod o blaid erlyn	13
Tabl 3	Ymatebion I/N i ffactorau pwysedig o blaid erlyn	16
Tabl 4	Ffactorau pwysedig o blaid erlyn – ffactorau presennol	19
Tabl 5	Ffactorau pwysedig o blaid erlyn – ffactorau newydd	20
Tabl 6	Ymatebion I/N i ffactorau yn erbyn erlyn	22
Tabl 7	Ffactorau newydd a nodwyd i fod yn erbyn erlyn	28
Tabl 8	Ymatebion I/N i ffactorau pwysedig yn erbyn erlyn	30
Tabl 9	Ffactorau pwysedig yn erbyn erlyn – ffactorau presennol	33
Tabl 10	Ffactorau pwysedig yn erbyn erlyn – ffactorau newydd	34
Tabl 11	Materion a nodwyd mewn ymateb i Gwestiwn 9	36

Ble fo'n briodol, mae canrannau wedi eu crynhoi i'r ffigwr cyfan agosaf.

RHESTR O FFIGYRAU

Ffigwr 1	Ymatebion I/N i ffactorau o blaid erlyn	9
Ffigwr 2	Ymatebion I/N i ffactorau pwysedig o blaid erlyn	17
Ffigwr 3	Ymatebion I/N i ffactorau yn erbyn erlyn	23
Ffigwr 4	Ymatebion I/N i ffactorau pwysedig yn erbyn erlyn	31

1. Cyflwyniad

Cefndir

- 1.1 Yn 2009, fe geisiodd Ms Purdy wybodaeth ynghylch y ffactorau y byddai'r Cyfarwyddwr Erlyniadau Cyhoeddus (DPP) yn ystyried wrth benderfynu p'un ai i roi caniatâd i erlyn dan adran 2 Deddf Hunanladdiad 1961. Dadleuodd Ms Purdy nad oedd y Côt ar gyfer Erlynwyr y Goron a gyhoeddir gan y DPP dan adran 10 y Ddeddf Erlyn Troseddau 1985 (y Côt) yn ddigon manwl i'w darparu â'r wybodaeth yr oedd eisiau. Aeth yr achos ymlaen trwy'r llysoedd hyd at lys uchaf y Deyrnas Unedig, Pwyllgor Apeliadol Tŷ'r Arglwyddi, a ganfu o blaid Ms Purdy yn R (ar gais Purdy) v y Cyfarwyddwr Erlyniadau Cyhoeddus (DPP) ar 30 Gorffennaf 2009 – a adroddir yn [2009]UKHL45 bellach.
- 1.2 Wrth gefnogi achos Ms Purdy, fe ofynnodd Arglwyddi'r Gyfraith i'r DPP: “i egluro beth yw ei safbwynt parthed y ffactorau mae'n ystyried i fod yn berthnasol o blaid ac yn erbyn erlyn” (paragraff 55 y dyfarniad) mewn achosion o hunanladdiad â chymorth. Roedd yn ddyfarniad cyfreithiol y mae'n rhaid i'r DPP gydymffurfio ag o, ac mae'n faes sensitif iawn o'r gyfraith sy'n ennyn barn ddiwyll a phendant iawn ar bob ochr i'r ddadl.
- 1.3 O ganlyniad, cyhoeddodd y DPP ei Bolisi Interim ar gyfer erlynwyr parthed achosion o hunanladdiad â chymorth ar 23 Medi 2009. Ar yr un pryd, lansiodd Gwasanaeth Erlyn y Goron (CPS) ymgynghoriad yn gwahodd y cyhoedd i ymateb gyda'u barn ar y polisi hwnnw. Parhaodd yr ymgynghoriad am 12 wythnos hyd at 16 Rhagfyr 2009.
- 1.4 Os bydd erlynwyr yn penderfynu y dylid cyhuddo rhywun â thramgwydd troseddol, maent yn gwneud hynny yn unol â'r Prawf Côt Llawn a sefydlir yn y Côt.
- 1.5 Y mae dau gam i'r Prawf Côt Llawn: (i) y cam tystiolaethol; a (ii) cam lles y cyhoedd. Fel arfer, rhaid ystyried y cam tystiolaethol cyn y cam lles y cyhoedd.

- 1.6 Rhaid i erlynwyr fod yn fodlon bod digon o dystiolaeth i roi gobaith realistig o euogfarn yn erbyn pob diffynnydd ar bob cyhuddiad. Rhaid iddynt ystyried beth fydd achos tebygol yr amddiffyn, a sut mae hynny'n debygol o effeithio ar y posibiliad o euogfarn. Ni ddylai achos nad yw'n pasio'r cam tystiolaeth fynd yn ei flaen, waeth pa mor sensitif neu ddifrifol ydyw. Ble ceir digon o dystiolaeth i gyfiawnhau erlyniad, rhaid i erlynwyr fynd ymlaen i ystyried p'un a oes angen erlyniad er lles y cyhoedd.
- 1.7 Bydd erlyniad fel arfer yn digwydd oni bai fod yr erlynydd yn sicr fod yna ddigon o ffactorau lles y cyhoedd yn erbyn erlyn sy'n drech na'r rhai o blaid.
- 1.8 Rhoddodd y Polisi Interim ar hunanladdiad â chymorth ragor o wybodaeth ar y ffactorau lles y cyhoedd perthnasol sy'n gysylltiedig â'r math hwn o achos y dylai erlynwyr ystyried, yn ogystal â'r ffactorau hynny sydd eisoes wedi eu sefydlu yn y Côd. Nid yw'r rhestrau o ffactorau lles y cyhoedd yn holl gynhwysol a rhaid ystyried pob achos yn ôl ei ffeithiau a'i rinweddau ei hun. Nid yw'r rhestrau o ffactorau lles y cyhoedd ychwaith yn "rhestr wirio" y gall unigolyn ddefnyddio i gael sgôr rhifol mewn unrhyw fodd. Fel y sefydla paragraff 39 y Polisi Terfynol, mae mwy i benderfynu ar les y cyhoedd na dim ond cyfrif y nifer o ffactorau ar bob ochr a gweld pa un sydd â'r nifer fwyaf. Mae'n ddigon posibl y bydd un ffactor unigol yn drech na nifer o ffactorau eraill sydd o blaid y cyfeiriad arall.
- 1.9 Nid yw'r Polisi Interim na'r Polisi Terfynol yn cynrychioli newid yn y gyfraith. Dim ond y Senedd all newid y gyfraith ar annog neu gynorthwyo hunanladdiad.

Atebion a dderbyniwyd

- 1.10 Roedd sawl dull o gyflwyno ymateb i'r ymgynghoriad, yn cynnwys cwblhau holiaduron, negeseuon e-bost a llythyrau. Felly fe ddosbarthwyd yr wybodaeth oedd dan ystyriaeth yn ystod yr ymgynghoriad i'r grwpiau canlynol:
- holiaduron ymgynghori pro forma a gwblhawyd;
 - cyfathrebu arall oedd yn nodi ffactorau penodol; a
 - cyfathrebu arall oedd yn cynnwys sylwadau mwy cyffredinol.

- 1.11 Cyflwynodd cyfanswm o 4,710 o unigolion a sefydliadau o Gymru a Lloegr ymateb yn cynnwys:
- 2,459 o holiaduron pro forma a gwblhawyd;
 - 1,719 o ddarnau o gyfathrebu arall oedd yn nodi ffactorau penodol; a
 - 532 o ddarnau o gyfathrebu arall oedd yn cynnwys sylwadau mwy cyffredinol.
- 1.12 Yn y crynodeb hwn o ymatebion cyflwynir dadansoddiad ystadegol o ymatebion i'r holiaduron, ond mae hefyd yn adlewyrchu, ble fo'n briodol, yr ystod lawn o sylwadau – sut bynnag y'u hanfonwyd – a dderbyniodd y CPS yn ystod yr ymgynghoriad.
- 1.13 Derbyniwyd 157 o ymatebion pellach gan ymatebwyr mewn gwledydd tu allan i Gymru a Lloegr. Nid yw'r ymatebion hyn wedi eu cynnwys yn y crynodeb hwn gan eu bod gan unigolion neu sefydliadau nad ydynt yn destun awtomatig i gyfraith Cymru a Lloegr.
- 1.14 Mae'r DPP yn ddiolchgar iawn i bawb a gymrodd amser i gynnig sylwadau ar y Polisi Interim. Creodd yr ymgynghoriad y nifer fwyaf o ymatebion i'r CPS erioed dderbyn ar un pwnc unigol ac roedd ansawdd yw ymatebion yn brawf o ddiddordeb a phryder y cyhoedd ynghylch y maes sensitif iawn hwn o'r gyfraith.

Cynnig Cynnar-yn-y-Dydd 302

- 1.15 Ar 1 Rhagfyr 2009, cyflwynwyd Cynnig Cynnar-yn-y-Dydd (EDM) 302 gerbron Tŷ'r Cyffredin. Galwa'r Cynnig, oedd wedi ei lofnodi gan 63 o ASau erbyn 17 Chwefror 2010, am dynnu'r Polisi Interim yn ôl ar y sail ei fod: yn diystyru ewyllys y Senedd; yn dangos i droseddwy'r posibl beth fyddai'r dull gorau o osgoi erlyniad; ac yn gosod y rhai sy'n agored i niwed mewn perygl difrifol. Mae'r CPS yn gwbl ymwybodol o EDM 302 ac, er nad oedd yn rhan ffurfiol o'r ymgynghoriad, mae'r CPS wedi ei gadw mewn cof wrth benderfynu ar sut fyddai'r dull gorau o symud ymlaen wrth ddrafftio'r Polisi Terfynol.

Themâu allweddol ac ymateb y CPS

- 1.16 Cododd nifer o themâu allweddol yn ystod yr ymgynghoriad ar y Polisi Interim, ac fe amlinellir pob un isod yn y dadansoddiad fesul cwestiwn o'r ymatebion. Mae'r rhain wedi eu cyflwyno mewn tablau a graffiau ble fo'n briodol, ynghyd â sylwebaeth ar y data ac ymateb y CPS i bob cwestiwn. Yn gyffredinol, dynododd nifer sylweddol o ymatebwyr ddymuniad i weld y CPS yn erlyn pob achos o hunanladdiad â chymorth, er bod nifer o'r rhain hefyd yn cydnabod rôl doethineb erlynol dan rai amgylchiadau eithriadol.

- 1.17 Mae adrannau ymateb y CPS a gyflwynir yn y ddogfen hon yn darparu esboniad o'r newidiadau perthnasol rhwng y Polisi Interim a'r Polisi Terfynol. Seiliwyd newidiadau a wnaed i'r Polisi Interim ar yr holl ymatebion perthnasol a dderbyniwyd, nid yn unig i'r ymatebion i holiaduron pro forma'r ymgynghoriad.
- 1.18 Ers cyhoeddi'r Polisi Interim, mae'r Senedd wedi addasu adran 2 y Ddeddf Hunanladdiad 1961. Cyflwynir y newidiadau i eiriad y drosedd yn y Polisi Terfynol, a gyhoeddir ar yr un pryd â'r Crynodeb o Ymatebion hwn. Y drosedd sy'n groes i adran 2 nawr yw annog neu gynorthwyo hunanladdiad a dyma sut y cyfeirir at y drosedd yn y ddogfen hon.
- 1.19 O ganlyniad i'r addasiadau statudol, mae'r Polisi Terfynol yn cyflwyno'r gyfraith cyn ac wedi 1 Chwefror 2010, pan ddaeth yr addasiadau i rym. Cyflwynir y testun perthnasol ym mharagraffau 15 i 31 o'r Polisi Terfynol.
- 1.20 Gellir cael copïau ychwanegol o'r crynodeb hwn a'r Polisi Terfynol trwy gysylltu â'r Tîm

Ymgynghoriad Hunanladdiad â Chymorth
Cyfarwyddfa Polisi
Gwasanaeth Erlyn y Goron
50 Ludgate Hill
London EC4M 7EX

Gellir hefyd cael copïau trwy anfon neges e-bost at:
hqpolicy@cps.gsi.gov.uk

Mae'r copi hefyd ar gael ar wefan y CPS yn: www.cps.gov.uk

2. Cwestiwn 1: ffactorau o blaid erlyn

2.1 Gwahoddodd Cwestiwn 1 y ddogfen ymgynghorol y rhai oedd yn ymateb i nodi p'un a oeddynt yn cytuno gyda phob ffactor a nodwyd yn y Polisi Interim fel ffactor o blaid erlyn. Gofynnwyd i ymatebwyr roi eu barn gan ddefnyddio 'I' am "ie" ac 'N' am "na"; gofynnwyd i'r rhai nad oeddynt am roi eu barn i'r CPS ar unrhyw ffactor penodol beidio cwblhau'r blwch perthnasol.

2.2 Cyflwynir barn y rhai a ymatebodd i unrhyw ran o Gwestiwn 1 yn y tabl isod.

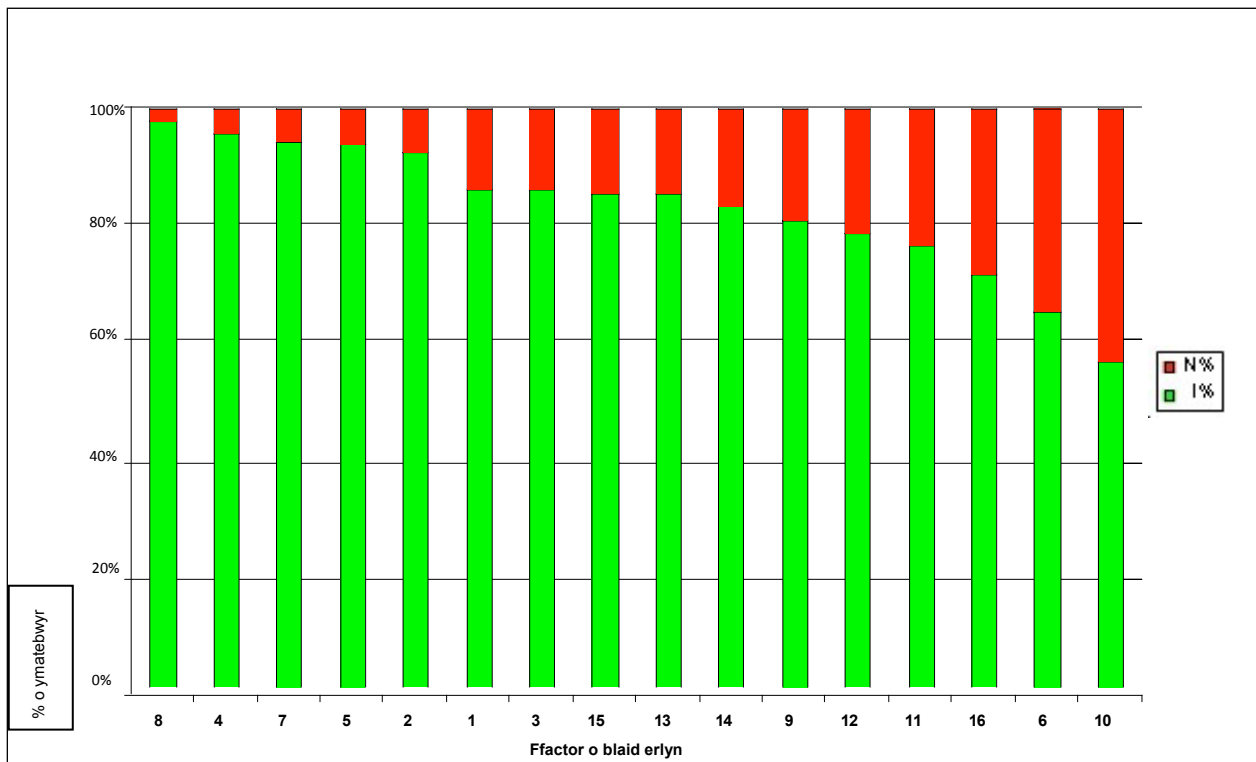
Tabl 1: Ymatebion I/N i ffactorau o blaid erlyn

Rhif yn y Polisi Interim	Ffactorau o blaid erlyn	Ie %	Na %	Nifer o ymatebwyr
8	Roedd yr un a ddrwgdybir wedi darbwyllo, rhoi pwysau ar neu annog y dioddefwr i gyflawni hunanladdiad mewn modd maleisus, neu ddefnyddio dylanwad ar benderfyniad y dioddefwr i wneud hynny; ac ni chymrodd gamau rhesymol i sicrhau nad oedd unigolyn arall yn gwneud hynny.	98	2	2,278
4	Ni fynegodd y dioddefwr ddymuniad diamwys i'r un a ddrwgdybir ei fod ef neu hi eisiau cyflawni hunanladdiad.	96	4	2,270
7	Nid oedd y sawl a ddrwgdybir wedi ei ysgogi'n gyfan gwbl gan dosturi; er enghraifft, roedd wedi ei ysgogi gan y posibilid y byddai ef neu hi neu rywun â chysylltiad agos iddo neu iddi, ar eu hennill mewn rhyw fodd o ganlyniad i farwolaeth y dioddefwr.	94	6	2,244
5	Ni ofynnodd y dioddefwr yn bersonol ar ei fenter ei hun am gynhorthwy'r un a ddrwgdybir.	94	6	2,272
2	Roedd gallu'r dioddefwr i wneud penderfyniad gwybodus wedi'i effeithio'n andwyol gan salwch meddyliol neu anhawster dysgu cydnabyddedig.	93	7	2,261
1	Roedd y dioddefwr dan 18 oed.	86	14	2,265
3	Nid oedd gan y dioddefwr ddymuniad clir, sefydlog na gwybodus i gyflawni hunanladdiad; er enghraifft, awgryma hanes y dioddefwr fod ei ddymuniad ef neu hi i gyflawni hunanladdiad yn un dros dro neu'n debygol o newid.	86	14	2,106
15	Roedd yr un a ddrwgdybir yn ymwybodol fod y dioddefwr yn bwriadu cyflawni hunanladdiad mewn man cyhoeddus ble byddai'n rhesymol i feddwl y byddai aelodau o'r cyhoedd yn bresennol.	85	15	2,095
13	Talwyd i'r sawl a ddrwgdybir gan y dioddefwr neu rywrai yn agos i'r dioddefwr am eu cymorth.	85	15	2,201
14	Talwyd i'r sawl a ddrwgdybir i ofalu am y dioddefwr mewn awyrgylch cartref gofal/nyrsio.	83	17	2,176
9	Roedd oedd gan y dioddefwr y gallu corfforol i gyflawni'r weithred oedd yn gyfystyr â'r cynhorthwy ei hun.	81	19	2,165
12	Fe gynorthwyodd y sawl a ddrwgdybir fwy nag un dioddefwr nad oeddynt yn adnabod ei gilydd.	78	22	2,190
11	Nid oedd y sawl a ddrwgdybir yn adnabod y dioddefwr ac fe gynorthwyodd trwy ddarparu gwybodaeth benodol trwy wefan neu gyhoeddiad, er enghraifft, i gynorthwyo'r dioddefwr i gyflawni hunanladdiad.	77	23	2,202

Rhif yn y Polisi Interim	Ffactorau o blaid erlyn	Ie %	Na %	Nifer o ymatebwyr
16	Roedd y sawl a ddrwgdybir yn aelod o sefydliad neu grŵp sydd â'r prif ddiben o ddarparu amgylchedd corfforol [p'un ai am dâl neu beidio] ble caniateir i rywun arall gyflawni hunanladdiad.	71	29	2,186
6	Nid oedd gan y dioddefwr afiechyd angheuol; anabledd corfforol difrifol ac anwelladwy; na chyflwr corfforol dirywiol difrifol, heb bosibiliad o adferiad.	65	35	2,216
10	Nid oedd y sawl a ddrwgdybir yn ŵr, gwraig, partner na pherthynas agos nac yn gyfaill agos i'r dioddefwr.	56	44	2,161

Ffigwr 1: Ymatebion I/N i ffactorau o blaid erlyn

Cwestiwn 1 – cytundeb gyda ffactorau o blaid erlyn



Sylwebaeth

- 2.3 O ran yr holl ffactorau lles y cyhoedd a nodwyd yn y Polisi Interim i fod o blaid erlyn, roedd mwyafrif yr ymatebion yn “ie”, gan awgrymu cytundeb cyffredinol y dylid ystyried pob ffactor fel ffactor o blaid erlyn.
- 2.4 Derbyniodd 11 o'r 16 o ffactorau o blaid erlyn a amlinellwyd yng Nghwestiwn 1 gyfradd cytundeb o dros 80%. Adlewyrchwyd y radd yma o gytundeb yn nifer o'r sylwadau atodol a wnaed yn ystod yr ymgynghoriad ar y Polisi Interim trwy gyfathrebu arall

hefyd.

Ymateb y CPS

- 2.5 Mae'r CPS yn ystyried fod yr ymatebion i Gwestiwn 1 yn gefnogaeth i'r ffactorau a nodwyd yn y Polisi Interim fel rhai o blaid erlyn dan gam lles y cyhoedd y Prawf Côt Llawn. Fel y datganwyd uchod, derbyniodd 11 o'r 16 o ffactorau gyfradd cytundeb o dros 80%. Roedd hyn yn gadael pum ffactor a dderbyniodd lai nag 80% o gytundeb.
- 2.6 Derbyniodd ffactor 12 – i'r sawl a ddrwgdybir roi cymorth i fwy nag un dioddefwr nad oeddynt yn adnabod ei gilydd – gyfradd cytundeb o 78% ac ni ddenodd lawer o sylwadau yn yr adborth atodol a dderbyniwyd yn ystod yr ymgynghoriad. Mae'r CPS yn credu ei bod yn dal werth cynnwys y ffactor hwn yn y Polisi Terfynol, gan ei fod wedi ei anelu at atal darpariaeth gwasanaeth rheoledig ble mae un unigolyn yn annog a chynorthwyo hunanladdiad mewn cyswllt â nifer o ddiodefwyr gwahanol.
- 2.7 Derbyniodd ffactor 11 – nad oedd y dioddefwr yn adnabod yr un a ddrwgdybir ac fe gynorthwyodd trwy ddarparu gwybodaeth benodol, er enghraifft trwy wefan neu gyhoeddiad, i'r dioddefwr i'w gynorthwyo ef neu hi i gyflawni hunanladdiad – gyfradd cytundeb o 77%. Mae'r CPS o'r farn fod hyn yn amlwg yn ffactor y dylid ei ystyried o blaid erlyn. Mae darparu gwybodaeth allai fod yn fanwl i unigolyn neu bobl nad yw'r darparwr yn adnabod, er enghraifft, ar ddulliau a thechnegau o gyflawni hunanladdiad, yn wahanol iawn i gymorth a ysgogwyd gan drugaredd, mewn achos unigryw allai fod yn llai tebygol o fod angen erlyniad troseddol er lles y cyhoedd.
- 2.8 Derbyniodd ffactor 16 – fod yr un a ddrwgdybir yn aelod o sefydliad neu grŵp sydd â'i brif bwrpas i ddarparu amgylchedd corfforol [p'un ai am dâl neu beidio] ble gall rhywun arall gyflawni hunanladdiad – gyfradd cytundeb o 71%. Mae'r CPS o'r farn ei fod yn dal yn ffactor bwysig o blaid erlyn, gan ei fod wedi ei anelu at gynyddu'r tebygolrwydd y bydd unigolyn sy'n gysylltiedig mewn unrhyw fodd sy'n ymwneud â'u gwaith gyda sefydliad sy'n hwyluso hunanladdiad yn cael ei erlyn os byddant yn darparu anogaeth neu gymorth. Mae hyn hefyd yn adlewyrchu thema sy'n bresennol yng nghryn dipyn o'r cyfathrebiad a dderbyniwyd yn ystod yr ymgynghoriad.

- 2.9 Fodd bynnag, yn y Polisi Terfynol, mae'r CPS wedi addasu geiriad y ffactor hwn i ddiddymu'r cyfeiriad at yr angen i'r dioddefwr fod yn "aelod" o'r sefydliad: wedi meddwl, byddai hyn wedi arwain at ddal unigolyn oedd yn aelod yn unig o sefydliad o'r fath gan y ffactor hwn, hyd yn oed os oedd ei anogaeth neu gymorth ef neu hi yn gwbl ar wahân i, a heb ei ddylanwadu gan, ei aelodaeth ef neu hi o'r sefydliad dan sylw. Yn hytrach, mae'r ffactor wedi ei ailddrafftio fel ei fod yn cynnwys y rhai a gyflogir gan, neu sy'n gysylltiedig â rheoli sefydliad o'r fath. Mae'r CPS hefyd wedi derbyn sylwadau'r nifer oedd yn ystyried ei bod yn ddigon iddo fod yn "bwrpas" yn hytrach na "phrif bwrpas" sefydliad o'r fath i ddarparu amgylchedd corfforol fyddai'n caniatáu i rywun arall gyflawni hunanladdiad.
- 2.10 Roedd ffactor 6 – oedd yn ymwneud â statws iechyd ac/neu anabledd y dioddefwr – a ffactor 10 – oedd yn ymwneud â pherthynas bersonol agos y sawl a ddrwgdybir â'r dioddefwr – yn themâu gafodd gryn sylw yn ystod yr ymgynghoriad. Cwestiynodd nifer sylweddol o'r ymatebwyr yr angen i gynnwys y ffactorau hyn, gan ddadlau y gallai fod yn wahaniaethol i gynnwys ffactorau yn ymwneud â statws iechyd ac anabledd y dioddefwr (cyflwynodd dros 1,500 o ymatebwyr y ddadl hon yn eu sylwadau cyffredinol), ac fe nododd dros 1,600 o ymatebwyr yn eu sylwadau cyffredinol nad yw perthynas deuluol agos ar bob adeg yn gefnogol ac y gallai ar adegau fod yn ystrywgar neu dreisgar. Gofynnodd bron i 1,200 o ymatebwyr yn benodol am gael gwared ar y ffactorau hyn o'r Polisi Terfynol yn eu sylwadau cyffredinol.
- 2.11 O ganlyniad i fynegi'r safbwyntiau hyn yn ystod yr ymgynghoriad, ac wedi ystyried ymhellach, mae'r CPS wedi dileu ffactor 6 a ffactor 10 o'r Polisi Terfynol.
- 2.12 Parthed ffactor 2 – fod salwch meddyliol neu anhawster dysgu yn effeithio'n andwyol ar allu'r dioddefwr i ddod i benderfyniad gwybodus – argymhellodd rhai ymatebwyr y dylai'r polisi ddiffinio'n fwy eglur beth yw ystyr "gallu" yng nghyd-destun y polisi. Roeddynt hefyd yn credu y dylid defnyddio egwyddorion a dynesiad Deddf Galluedd Meddyliol 2005 wrth benderfynu p'un a oedd gan y dioddefwr y gallu i benderfynu ei fod ef neu ei bod hi eisiau cymorth i gyflawni hunanladdiad.
- 2.13 Felly, mae paragraff 43(2) y Polisi Terfynol yn cyfeirio at Ddeddf Galluedd Meddyliol 2005. Mae hyn yn sicrhau fod pawb sydd wedi eu heffeithio am un o nifer o resymau o ran eu gallu, yn cynnwys, er enghraifft, "anhawster dysgu" neu fater "iechyd meddwl", wedi eu cynnwys yn y polisi a bod ymagwedd y CPS yn gyson â'r Ddeddf Galluedd Meddyliol 2005.

- 2.14 Mae'r CPS hefyd wedi ystyried y nifer sylweddol o safbwyntiau a fynegwyd ar ffactor 7 - nad oedd cymhellant yr un a ddrwgdybir yn gwbl drugarog, er enghraifft, roedd yr un a ddrwgdybir wedi ei ysgogi gan y disgwyliad y byddai ef neu hi neu unigolyn gyda chysylltiad agos ag ef neu hi yn elwa mewn rhyw fodd o farwolaeth y dioddefwr. Rhoddodd rhai ymatebwyr sylw ar fabwysiadu'r gair "trugarog", gan ddynodi eu bod o'r farn fod y Polisi Interim yn ei gamddefnyddio. Awgrymodd eraill y gall fod anawsterau ymarferol yn gysylltiedig â'r ymadrodd "elwa" o ran y gallai fod achlysuron ble ceir rhywfaint o enillion o ganlyniad i farwolaeth y dioddefwr – er enghraifft, bydded hynny'n ariannol trwy weithredu Ewyllys neu gyfraith diffyg ewyllys, neu'n fwy cyffredinol trwy ryddhau amser y gofalwr o ganlyniad i farwolaeth y dioddefwr.
- 2.15 Mae'r CPS wedi ystyried y pryderon hyn. Creda fod y mwyafrif o bobl yn deall y gair "trugaredd" yn yr ystyr y'i defnyddir yn y Polisi Interim a Therfynol ac felly mae'r gair yn dal i gael ei ddefnyddio.
- 2.16 I helpu rhoi cyd-destun i "elwa", mae paragraff 44 y Polisi Terfynol yn cynnwys esboniad o'r ymadrodd.
- 2.17 O ganlyniad i rai o'r sylwadau a dderbyniwyd, mae'r CPS hefyd wedi addasu geiriad rhai o'r ffactorau o blaid erlyn er mwyn osgoi unrhyw amwysedd neu bryder a nododd ymatebwyr yng ngeiriad gwreiddiol ffactorau'r Polisi Interim, ac i adlewyrchu'r newidiadau deddfwriaethol yng ngeiriad y drosedd.

3. Cwestiwn 2: ffactorau newydd a nodwyd i fod o blaid erlyn

3.1 Gwahoddodd Cwestiwn 2 y ddogfen ymgynghorol y rhai oedd yn ymateb i nodi p'un a oedd unrhyw ffactorau lles y cyhoedd atodol o blaid erlyn yr hoffent weld wedi eu cynnwys yn y Polisi Terfynol, yn ogystal â'r rhestr arfaethedig o ffactorau a amlinellwyd yn y Polisi Interim. Cafwyd 537 o sylwadau perthnasol mewn ymateb i'r cwestiwn hwn.

3.2 Ble fo'n briodol mae'r ymatebion wedi eu grwpio ac fe'u dangosir yn y tabl isod.

Tabl 2: ffactorau newydd a nodwyd i fod o blaid erlyn

Ffactorau newydd a nodwyd i fod o blaid erlyn	Amllder	% o'r holl sylwadau perthnasol
Roedd y sawl a ddrwgdybir yn nyrs, feddyg neu weithiwr gofal iechyd arall ac roedd y dioddefwr dan ei ofal.	184	34%
Roedd gan y sawl a ddrwgdybir hanes o gamdriniaeth neu drais yn erbyn y dioddefwr.	75	14%
Ffactorau yn ymwneud ag i ba raddau yr oedd y dioddefwr wedi ceisio triniaeth neu opsiynau cefnogaeth.	47	9%
Nid oedd y sawl a ddrwgdybir yn breswlydd na'n ddinesydd o'r Deyrnas Unedig.	46	9%
Ffactorau yn gysylltiedig â barn bersonol neu gyflwr meddwl y sawl a ddrwgdybir.	42	8%
Ffactorau yn ymwneud â bregusrwydd y dioddefwr.	37	7%
Ffactorau eraill yn ymwneud â'r berthynas rhwng y dioddefwr a'r sawl a ddrwgdybir.	22	4%
Rhoddyd sylw pwrpasol i'r weithred er mwyn annog/dylanwadu ar eraill.	22	4%
Ffactorau eraill yn gysylltiedig â'r sawl a ddrwgdybir.	16	3%
Ffactorau yn ymwneud â'r math o gymorth.	16	3%
Ffactorau yn ymwneud â faint o gyfathrebu a gafwyd gan y dioddefwr.	13	2%
Ffactorau eraill yn gysylltiedig â'r dioddefwr.	9	2%
Ffactorau yn ymwneud â'r sawl a ddrwgdybir yn ceisio anghymell y dioddefwr.	8	1%
Cyfanswm	537	100%

Sylwebaeth

3.3 Nododd cyfanswm o 34% o'r holl sylwadau perthnasol a nodwyd y dylai'r ffaith fod y sawl a ddrwgdybir yn nyrs, feddyg neu weithiwr gofal iechyd a bod y dioddefwr dan eu gofal fod yn ffactor o blaid erlyn ac y dylid ei gynnwys yn y Polisi Terfynol.

- 3.4 Yn ogystal, amlygodd 75 o ymatebwyr bwysigrwydd y berthynas flaenorol rhwng y dioddefydd a'r sawl a ddrwgdybir, gan ddadlau y dylai fod yn ffactor o blaid erlyn os oedd gan y sawl a ddrwgdybir hanes o drais neu gamdriniaeth yn erbyn y dioddefwr (14% o'r holl sylwadau perthnasol).

Ymateb y CPS

- 3.5 Mae'r CPS wedi ystyried pob un o'r ymatebion a dderbyniwyd, ac yn arbennig y ddau brif ffactor a amlinellwyd yn nhabl 2.
- 3.6 Mae'r CPS wedi derbyn y pryder a fynegwyd gan nifer o'r ymatebwyr na fyddai'n briodol i'r Polisi Interim ganolbwyntio ar ofalwyr yn gweithio mewn amgylchedd cartref gofal neu nyrsio os nad oedd ffactor ehangach yn cwmpasu'r rhai sy'n gweithio yn yr amgylchedd gofal iechyd yn gyffredinol. Mae'r CPS hefyd wedi ystyried y sylw nad oedd yn briodol i ganolbwyntio ar gartrefi gofal a nyrsio fel llefydd ble mae'r dioddefwyr yn byw. O ganlyniad, mae'r CPS wedi nodi ffactor mwy cynhwysfawr a sefydlir ym mharagraff 43(14) y Polisi Terfynol.
- 3.7 Wedi meddwl, mae'r CPS yn credu y dylai'r pwyslais o ran y ffactor hwn fod ar unrhyw weithiwr gofal iechyd sy'n gyfrifol am ofal y dioddefwr. Dylai'r ffaith fod unigolyn yn annog neu gynorthwyo hunanladdiad y dioddefwr, tra'n gweithredu yn y rhinwedd hwnnw, fod yn ffactor o blaid erlyn.
- 3.8 Mae'r CPS yn credu y dylid ymestyn y ffactor hwn i unrhyw un mewn sefyllfa debyg o awdurdod, er enghraifft, swyddog carchar sy'n gofalu am garcharor, ac fe adlewyrchir hyn yn y Polisi Terfynol.
- 3.9 Mae'r CPS hefyd yn cydnabod effaith bosibl fyddai gan drais neu gamdriniaeth flaenorol gan y sawl a ddrwgdybir yn erbyn y dioddefwr ar benderfyniad y dioddefwr i fod eisiau cyflawni hunanladdiad. Mae ganddo'r potensial, o leiaf, i ddylanwadu ar y dioddefwr, ac i fod yn ystyriaeth amhriodol wrth wneud penderfyniad gwirfoddol, clir, pendant a gwybodus. Mae'n gwbl bosibl y gallai penderfyniad a ymddengys i fod yn wirfoddol, clir, pendant a gwybodus fod yn seiliedig ar bwysau anweledig gan y sawl a ddrwgdybir neu y'i gwnaed o ganlyniad i weithredoedd sawl a ddrwgdybir sydd wedi ymddwyn yn dreisgar yn erbyn y dioddefwr yn y gorffennol. Felly, mae'r CPS yn credu ei bod yn briodol i ystyried hanes o drais neu gamdriniaeth o'r fath yn ffactor o blaid erlyn ynddo'i hun.

3.10 Mae'r CPS wedi penderfynu, er bod nifer o'r ffactorau eraill a awgrymwyd yn rhai diddorol ac yn werth eu hystyried, na fyddai'n briodol i'w cynnwys yn y Polisi Terfynol.

4. Cwestiwn 3: ffactorau pwysedig o blaid erlyn

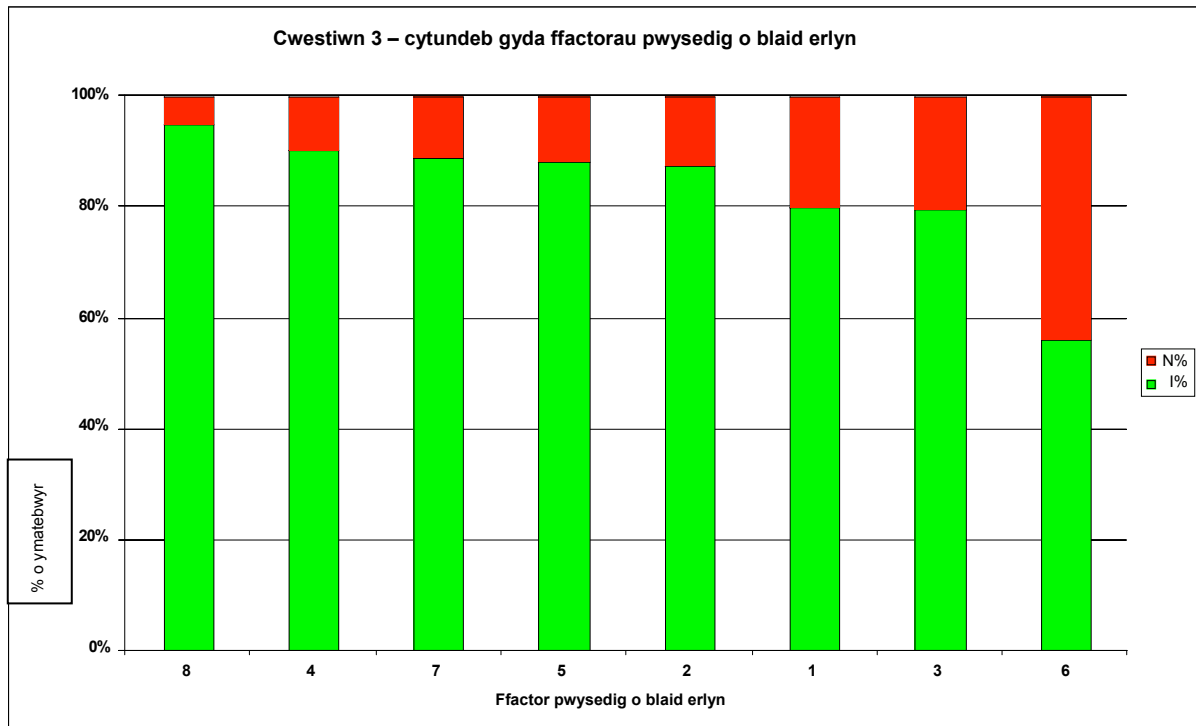
4.1 Gwahoddodd Cwestiwn 3 y ddogfen ymgynghorol y rhai oedd yn ymateb i nodi p'un a oeddynt yn cytuno gyda'r ffactorau hynny a nodwyd yn y Polisi Interim fel ffactorau oedd yn fwy dylanwadol o gymharu â ffactorau eraill o blaid erlyn. Gofynnwyd i ymatebwyr nodi eu barn gan ddefnyddio "I" ar gyfer "ie" ac "N" ar gyfer "na"; gofynnwyd i'r rhai nad oeddynt am roi eu barn i'r CPS ar unrhyw ffactor penodol beidio cwblhau'r blwch perthnasol.

4.2 Cyflwynir barn y rhai a ymatebodd i unrhyw ran o Gwestiwn 3 yn y tabl isod.

Tabl 3: Ymatebion I/N i ffactorau pwysedig o blaid erlyn

Rhif yn y Polisi Interim	Ffactorau pwysedig o blaid erlyn	Ie %	Na %	Nifer o ymatebwyr
8	Roedd yr un a ddrwgdybir wedi darbwyllo, rhoi pwysau ar neu annog y dioddefwr i gyflawni hunanladdiad mewn modd maleisus, neu ddefnyddio dylanwad ar benderfyniad y dioddefwr i wneud hynny; ac ni chymrodd gamau rhesymol i sicrhau nad oedd unigolyn arall yn gwneud hynny.	95	5	2,091
4	Ni fynegodd y dioddefwr ddymuniad diamwys i'r un a ddrwgdybir ei fod ef neu hi eisiau cyflawni hunanladdiad.	90	10	2,053
7	Nid oedd y sawl a ddrwgdybir wedi ei ysgogi'n gyfan gwbl gan dosturi; er enghraifft, roedd wedi ei ysgogi gan y posibilid y byddai ef neu hi neu rywun â chysylltiad agos iddo neu iddi ar eu hennill mewn rhyw fodd o ganlyniad i farwolaeth y dioddefwr.	89	11	2,052
5	Ni ofynnodd y dioddefwr yn bersonol ar ei fenter ei hun am gynhorthwy'r un a ddrwgdybir.	88	12	2,038
2	Roedd gallu'r dioddefwr i wneud penderfyniad gwybodus wedi'i effeithio'n andwyol gan salwch meddyliol neu anhawster dysgu cydnabyddedig.	87	13	2,038
1	Roedd y dioddefwr dan 18 oed.	80	20	2,034
3	Nid oedd gan y dioddefwr ddymuniad clir, sefydlog na gwybodus o'r dymuniad i gyflawni hunanladdiad; er enghraifft, awgryma hanes y dioddefwr fod ei ddymuniad ef neu hi i gyflawni hunanladdiad yn un dros dro neu'n debygol o newid.	80	20	1,869
6	Nid oedd gan y dioddefwr afiechyd angheuol; anabledd corfforol difrifol ac anwelladwy; na chyflwr corfforol dirywiol difrifol, heb bosibiliad o adferiad	56	44	1,995

Ffigwr 2: Ymatebion I/N i ffactorau pwysedig o blaid erlyn



Sylwebaeth

4.3 O ran yr holl ffactorau lles y cyhoedd pwysedig arfaethedig a nodwyd yn y Polisi Interim i fod o blaid erlyn, roedd mwyafrif yr ymatebion yn “ie”, gan awgrymu cytundeb cyffredinol y dylai pob un o'r ffactorau hyn fod â mwy o ddylanwad fel ffactor o blaid erlyn. Fodd bynnag, derbyniodd un ffactor nifer sylweddol is o gefnogaeth nag eraill – sef nad oedd gan y dioddefwr salwch anghheuol; anabledd corfforol difrifol ac anwelladwy; na chyflwr corffol dirywiol difrifol, heb bosibiliad o adferiad – a dderbyniodd gyfradd cytundeb o 56%.

Ymateb y CPS

4.4 Mae'r CPS yn ystyried fod yr ymatebion i Gwestiwn 3 yn gefnogaeth i'r ffactorau a amlinellwyd yn y Polisi Interim i fod yn fwy dylanwadol wrth i erlynwyr asesu p'un a oes angen erlyniad er lles y cyhoedd. Derbyniodd saith o'r wyth ffactor gyfradd cytundeb o 80% neu fwy.

4.5 Cyffyrddodd ffactor 6, oedd yn ymwneud â statws iechyd ac/neu anabledd y dioddefwr, ar thema a ddenodd gryn sylw yn ystod yr ymgynghoriad. Cwestiynodd nifer sylweddol o'r ymatebwyr a ddylid cynnwys y ffactor hwn yn y polisi, gan ddadlau nad oedd yn briodol ac y gallai fod yn wahaniaethol i gynnwys ffactorau yn ymwneud â statws iechyd ac anabledd y dioddefwr yn y polisi.

- 4.6 O ganlyniad i'w gyfradd cytundeb is yn y cwestiwn hwn, ac wedi ystyried ymhellach nifer o farnau ehangach a fynegwyd yn ystod yr ymgynghoriad, mae'r CPS wedi diddymu ffactor 6 o'r Polisi Terfynol.
- 4.7 Yn dilyn adolygiad manwl o'r holl ymatebion a dderbyniwyd yn ystod yr ymgynghoriad; wedi ystyriaeth bellach ofalus; ac o ganlyniad i'r ymagwedd mae'r CPS wedi penderfynu arno o ran ffactorau lles y cyhoedd yn erbyn erlyn; mae'r CPS wedi diddymu'r mecanwaith i nodi fod ffactorau penodol yn fwy dylanwadol o'r Polisi Terfynol. Creda'r CPS fod hyn yn gwneud y Polisi Terfynol yn fwy clir a hygyrch, i erlynwyr ac i'r cyhoedd.
- 4.8 Mae'n dal yn wir, wrth gwrs, y gallai ffeithiau penodol yr achos olygu fod un ffactor yn drech na nifer o ffactorau eraill wrth ystyried ffactorau lles y cyhoedd o blaid ac yn erbyn erlyn.

5. Cwestiwn 4: ffactorau pwysedig eraill o blaid erlyn

- 5.1 Gwahoddodd Cwestiwn 4 y ddogfen ymgynghorol y rhai oedd yn ymateb i nodi p'un a oedd unrhyw ffactorau lles y cyhoedd atodol o blaid erlyn yr oeddent am weld yn cael mwy o ddylanwad gan erlynwyr wrth ddod i benderfyniad, yn ogystal â'r rhestr arfaethedig o ffactorau pwysedig lles y cyhoedd o blaid erlyn a amlinellwyd yn y Polisi Interim.
- 5.2 Ar y cyfan, cafwyd 1,340 o sylwadau perthnasol mewn ymateb i'r cwestiwn hwn. Maent wedi eu rhannu rhwng y ffactorau hynny oedd eisoes yn y Polisi Interim (1,022) a'r rhai oedd yn ffactorau newydd a awgrymwyd gan ymatebwyr (318).
- 5.3 Mae'r ymatebion hyn wedi eu grwpio ble fo'n briodol ac fe'u gwelir yn y tablau isod, fel canran o'r holl sylwadau perthnasol.

Tabl 4: ffactorau pwysedig o blaid erlyn – ffactorau presennol

Rhif yn y Polisi Interim	Ffactorau pwysedig o blaid erlyn [FFACTORAU PRESENNOL]	Amllder	% o'r holl sylwadau perthnasol (1,340)
14	Roedd y sawl a ddrwgdybir yn cael ei dalu i ofalu am y dioddefwr mewn amgylchedd cartref gofal/hyrsio.	242	18%
11	Nid oedd y dioddefwr yn adnabod yr un a ddrwgdybir ac fe gynorthwyodd trwy ddarparu gwybodaeth benodol, er enghraifft trwy wefan neu gyhoeddiad, i'r dioddefwr i'w gynorthwyo ef neu hi i gyflawni hunanladdiad.	212	16%
12	Rhoddodd y sawl a ddrwgdybir gymorth i fwy nag un dioddefwr nad oeddynt yn adnabod ei gilydd.	210	16%
16	Roedd yr un a ddrwgdybir yn aelod o sefydliad neu grŵp sydd â'i brif bwrpas i ddarparu amgylchedd corfforol [p'un ai am dâl neu beidio] ble gall rhywun arall gyflawni hunanladdiad.	176	13%
9	Roedd gan y dioddefwr y gallu corfforol i gyflawni'r weithred oedd yn gyfystyr â'r cynhorthwy ei hun.	70	5%
13	Talwyd i'r sawl a ddrwgdybir gan y dioddefwr neu rywrai yn agos i'r dioddefwr am eu cymorth.	47	4%
1-16	Dylai pob ffactor o 1 – 16 fod yr un mor ddylanwadol.	37	3%
10	Nid oedd y sawl a ddrwgdybir yn ŵr, gwraig, partner na pherthynas agos nac yn gyfaill personol agos i'r dioddefwr.	17	1%
15	Roedd yr un a ddrwgdybir yn ymwybodol fod y dioddefwr yn bwriadu cyflawni hunanladdiad mewn man cyhoeddus ble byddai'n rhesymol i feddwl y byddai aelodau o'r cyhoedd yn bresennol.	11	1%
	Cyfanswm	1,022	76%

Tabl 5: ffactorau pwysedig o blaid erlyn – ffactorau newydd

Ffactorau pwysedig o blaid erlyn [FFACTORAU NEWYDD]	Amllder	% o'r holl sylwadau perthnasol (1,340)
Roedd y sawl a ddrwgdybir yn nyrs, meddyg neu weithiwr gofal iechyd arall a bod y dioddefwr dan eu gofal.	123	9%
Roedd gan y sawl a ddrwgdybir hanes o gamdriniaeth neu drais yn erbyn y dioddefydd.	60	4%
Nid oedd y sawl a ddrwgdybir yn breswlydd na'n ddinesydd o'r Deyrnas Unedig.	36	3%
Ffactorau yn ymwneud ag i ba raddau yr oedd y dioddefwr wedi ceisio triniaeth neu opsiynau cefnogaeth.	14	1%
Ffactorau yn ymwneud â barn bersonol neu gyflwr meddwl y sawl a ddrwgdybir.	14	1%
Ffactorau eraill yn ymwneud â'r berthynas rhwng y dioddefwr a'r sawl a ddrwgdybir.	14	1%
Ffactorau eraill yn gysylltiedig â'r sawl a ddrwgdybir.	13	1%
Rhodddwyd sylw bwriadol i'r weithred er mwyn annog/dylanwadu ar eraill.	11	1%
Ffactorau yn ymwneud â bregusrwydd y dioddefydd.	11	1%
Ffactorau yn ymwneud â faint o gyfathrebu a gafwyd gan y dioddefwr.	8	1%
Ffactorau eraill yn gysylltiedig â'r dioddefwr.	8	1%
Ffactorau yn ymwneud â'r math o gymorth.	5	0%
Ffactorau yn ymwneud â'r sawl a ddrwgdybir yn ceisio anghymell y dioddefwr	1	0%
Cyfanswm	318	24%

Sylwebaeth

5.4 Y ffactorau a nodwyd fwyaf o'r Polisi Interim i fod yn haeddiannol o fwy o ddylanwad oedd: Y talwyd y sawl a ddrwgdybir i ofalu am y dioddefwr mewn amgylchedd cartref gofal/nyrsio, (18% o'r holl sylwadau perthnasol); y rhoddodd y sawl a ddrwgdybir gymorth i fwy nag un dioddefwr nad oeddynt yn adnabod ei gilydd (16%); ac nad oedd y dioddefwr yn adnabod y sawl a ddrwgdybir ac iddo gynorthwyo'r dioddefwr trwy ddarparu gwybodaeth benodol trwy, er enghraifft, wefan neu gyhoeddiad i'w gynorthwyo ef neu ei chynorthwyo hi i gyflawni hunanladdiad (16%).

Ymateb y CPS

5.5 Mae'r ddau ffactor y nododd ymatebwyr i fod yn fwy dylanwadol, nad oeddynt eisoes yn y Polisi Interim – sef: fod y sawl a ddrwgdybir yn nyrs, meddyg neu weithiwr gofal iechyd arall a bod y dioddefwr dan eu gofal; a bod gan y sawl a ddrwgdybir hanes o gamdriniaeth neu drais yn erbyn y dioddefydd – wedi eu cynnwys yn y Polisi Terfynol.

5.6 Yn dilyn adolygiad manwl o'r holl ymatebion a dderbyniwyd yn ystod yr ymgynghoriad; wedi ystyriaeth bellach ofalus; ac o ganlyniad i'r ymagwedd mae'r CPS wedi penderfynu arno o ran ffactorau lles y cyhoedd yn erbyn erlyn; mae'r CPS wedi diddymu'r mecanwaith o nodi fod ffactorau penodol yn fwy dylanwadol o'r Polisi Terfynol. Creda'r CPS fod hyn yn gwneud y Polisi Terfynol yn fwy clir a hygyrch, i erlynwyr ac i'r cyhoedd

6. Cwestiwn 5: ffactorau yn erbyn erlyn

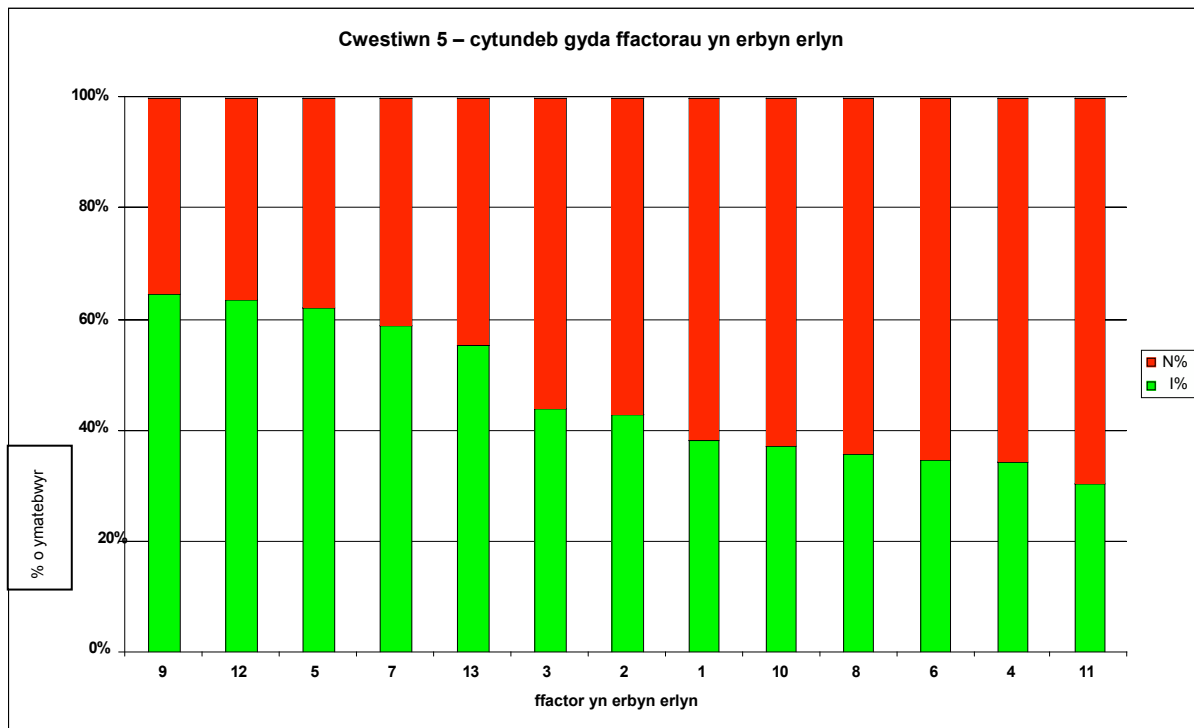
6.1 Gwahoddodd Cwestiwn 5 y ddogfen ymgynghorol y rhai oedd yn ymateb i nodi p'un a oeddynt yn cytuno gyda phob ffactor a nodwyd yn y Polisi Interim fel ffactor yn erbyn erlyn. Gofynnwyd i ymatebwyr nodi eu barn gan ddefnyddio "I" ar gyfer "ie" ac "N" ar gyfer "na"; gofynnwyd i'r rhai nad oeddynt am roi eu barn i'r CPS ar unrhyw ffactor benodol beidio llenwi'r blwch perthnasol.

6.2 Cyflwynir barn y rhai a ymatebodd i unrhyw ran o Gwestiwn 5 yn y tabl isod.

Tabl 6: Ymatebion I/N i ffactorau yn erbyn erlyn

Rhif yn y Polisi Interim	Ffactorau yn erbyn erlyn	Ie %	Na %	Nifer o ymatebwyr
9	Roedd y sawl a ddrwgdybir wedi ceisio darbwyllo'r dioddefwr i beidio cyflawni hunanladdiad.	65	35	2,131
12	Gellir disgrifio cymorth y sawl a ddrwgdybir fel cymorth anafodlon yn wyneb dymuniad penderfynol ar ran y dioddefwr i gyflawni hunanladdiad.	64	36	2,133
5	Roedd ysgogiad y sawl a ddrwgdybir yn gyfan gwbl drugarog.	62	38	2,181
7	Roedd gweithredoedd yr un a ddrwgdybir, er yn ddigon i'w cynnwys o fewn y diffiniad o drosedd, o gymorth neu ddylanwad bychan yn unig, neu roedd y cynhorthwy a ddarparodd yr un a ddrwgdybir o ganlyniad i'w awflogaeth awfreithlon arferol.	59	41	1,978
13	Fe gynorthwyodd y sawl a ddrwgdybir yn llawn ag ymchwiliad yr heddlu i amgylchiadau'r hunanladdiad neu'r ymgais a'i ran ef neu ei rhan hi o ran darparu cymorth.	55	45	1,963
3	Gofynnodd y dioddefwr yn bersonol ar ei fenter ei hun am gynhorthwy'r un a ddrwgdybir.	44	56	2,068
2	Mynegodd y dioddefwr ddymuniad diamwys i'r un a ddrwgdybir ei fod ef neu hi eisiau cyflawni hunanladdiad.	43	57	2,086
1	Roedd gan y dioddefwr ddymuniad clir, penderfynol a gwybodus i gyflawni hunanladdiad.	38	62	2,340
10	Mae'r dioddefwr wedi ystyried a mynd ar drywydd triniaeth gydnabyddedig ac opsiynau gofal i raddau rhesymol.	37	63	2,192
8	Nid oedd gan y dioddefwr y gallu corfforol i gyflawni'r weithred oedd yn gyfystyr â'r cynhorthwy ei hun.	36	64	2,303
6	Roedd y sawl a ddrwgdybir yn ŵr, gwraig, partner neu berthynas agos neu awfaill personol agos i'r dioddefwr.	35	65	2,343
4	Roedd gan y dioddefwr: afiechyd angheuol; anabledd corfforol difrifol ac anwelladwy; neu gyflwr corfforol dirywiol difrifol; nad oedd gobaith o adferiad ohono.	34	66	2,341
11	Roedd y dioddefwr wedi ceisio cyflawni hunanladdiad yn flaenorol ac yn debygol o wneud eto.	30	70	2,288

Ffigur 3: Ymatebion I/N i ffactorau yn erbyn erlyn



Sylwebaeth

- 6.3 Parthed pump o'r 13 o ffactorau lles y cyhoedd a nodwyd yn y Polisi Interim fel rhai yn erbyn erlyn, roedd y mwyafrif yn cytuno y dylai erlynwyr ystyried pob un o'r ffactorau hyn. Roedd cyfradd cytuno'r wyth ffactor yn erbyn erlyn sy'n weddill yn llai na 50%.
- 6.4 Rhoddodd nifer sylweddol o'r rhai a ymatebodd drwy lythyr neu e-bost hefyd sylw ar y ffactorau yn erbyn erlyn ac mae'r CPS wedi ystyried y sylwadau hyn yn ofalus ac yn fanwl, ynghyd â'r dadansoddiadau ystadegol a gyflwynir uchod, wrth lunio ymateb y CPS a amlinellir isod.

Ymateb y CPS

- 6.5 Cafwyd cryn dipyn o sylwadau yn ystod yr ymgynghoriad ar y ffactorau a amlinellwyd yn y Polisi Interim yn erbyn erlyniad ar gyfer hunanladdiad â chymorth. Derbyniodd pum ffactor gyfradd cytundeb o dros 50% yn yr atebion "I" a "N" – ffactorau 9, 12, 5, 7 a 13 – a ddangosir yn nhabl 6 a ffigur 3 uchod.
- 6.6 Ceir thema gyffredin yn y ffactorau hyn gan fod pob un ohonynt yn ymwneud â gweithredoedd y sawl a ddrwgdybir, yn wahanol i unrhyw nodwedd neu weithred gan y dioddefwr neu unrhyw barti arall. Yn wir, mae gwahaniaeth nodedig yn y gyfradd

cytundeb a dderbyniodd yr isaf o'r ffactorau'n ymwneud â'r sawl a ddrwgdybir (55%) a'r uchaf o'r ffactorau'n seiliedig ar y dioddefwr (44%).

6.7 Y ffactorau sy'n gysylltiedig â'r sawl a ddrwgdybir yw:

- i'r sawl a ddrwgdybir geisio anghymell y dioddefwr;
- i'r sawl a ddrwgdybir roi cymorth yn anfodlon;
- roedd y sawl a ddrwgdybir wedi ei ysgogi'n gyfan gwbl gan drugaredd;
- i'r sawl a ddrwgdybir roi peth cymorth yn unig; ac
- i'r sawl a ddrwgdybir gynorthwyo'n llawn ag ymholiadau'r heddlu.

6.8 Yn seiliedig ar yr atebion i Gwestiwn 5 a'r sylwadau a dderbyniwyd yn ystod yr ymgynghoriad, mae'r CPS o'r farn eu bod yn parhau i fod yn ffactorau priodol yn erbyn erlyn, ac felly maent yn ymddangos yn y Polisi Terfynol.

6.9 Derbyniodd pob un o'r wyth ffactor sy'n weddill gyfradd cytundeb o lai na 50%, yn amrywio o rhwng 30% a 44%, gan adlewyrchu, ac wedi ei atgyfnerthu gan, y sylwadau a wnaed yn ystod yr ymgynghoriad fel arfer.

6.10 Fe ystyriodd y CPS bob un o'r ffactorau hyn yn ofalus iawn, sef bod gan y dioddefwr ddymuniad clir, pendant a gwybodus i gyflawni hunanladdiad. Derbyniodd y ffactor gyfradd cytundeb o 38%. Mae'r CPS wedi cadw barn y rhai a ymatebodd mewn cof ond mae'n dal yn fodlon y dylid parhau i ystyried y ffactor hwn, o'r holl ffactorau a nodwyd yn y Polisi Interim sy'n ymwneud â gweithredoedd neu nodweddion y dioddefwr, fel ffactor yn erbyn erlyn. Gan dderbyn newidiadau eraill i eiriad y ffactor ei hun, mae bellach yn datgan: fod y dioddefwr wedi gwneud penderfyniad clir, sefydlog a gwybodus i gyflawni hunanladdiad.

6.11 Creda'r CPS, ym mhob achos o annog neu gynorthwyo hunanladdiad, fod penderfyniad y dioddefwr i gyflawni hunanladdiad yn agwedd allweddol i'w ystyried. Mae ei absenoldeb yn amlwg yn ffactor o blaid erlyn, ond mae ei bresenoldeb yn amlwg yn ffactor y dylai'r erlynydd sy'n adolygu'r achos gofio wrth ystyried y ffactorau yn erbyn erlyniad. Creda'r CPS y dylai erlynwyr roi ystyriaeth i'r ffaith bod y sawl a ddrwgdybir yn annog neu'n cynorthwyo rhywun arall i gyflawni hunanladdiad, wrth weithredu yn gyfan gwbl yn unol â phenderfyniad gwirfoddol, clir, pendant a gwybodus y dioddefwr. Felly, mae'r CPS wedi penderfynu ei bod yn briodol i'r ffactor hwnnw, fel y'i diwygiwyd, fod yn ffactor yn erbyn erlyn yn y Polisi Terfynol.

- 6.12 Dim ond 30% o gyfradd cytundeb a dderbyniodd ffactor 11 - fod y dioddefwr wedi ceisio cyflawni hunanladdiad yn flaenorol ac yn debygol o geisio gwneud hynny eto - ac fe ddenodd sylwadau beirniadol sylweddol yn y ffurfiau eraill o gyfathrebu yn ystod yr ymgynghoriad. Roedd nifer o'r ymatebwyr yn ei ystyried i fod yn arwydd fod gan y dioddefwr broblemau meddyliol neu gorfforol difrifol a'i hysgogodd ef neu hi i geisio cyflawni hunanladdiad yn flaenorol, yn hytrach na thystiolaeth o fwriad gwirfoddol, clir, pendant a gwybodus i derfynu ei fywyd neu ei bywyd. Gofynnodd bron i 1,000 o ymatebwyr yn benodol am ddiddymu'r ffactor hwn o'r Polisi Terfynol yn eu sylwadau cyffredinol.
- 6.13 Dadl gyffredin yr ymatebwyr hyn oedd y gallai hyn yn aml fod yn "alwad am gymorth" ac na ddylai'r ffaith i'r dioddefwr geisio cyflawni hunanladdiad yn flaenorol ddylanwadu ar erlyniad posibl y sawl a ddrwgdybir o ddarparu cymorth. Yn wir, teimlai nifer o'r ymatebwyr yn gryf fod y dioddefwr, o ganlyniad i geisio cyflawni hunanladdiad yn flaenorol, yn unigolyn arbennig o agored i niwed a allai elwa'n well o ofal neu gefnogaeth gynyddol, yn hytrach na rhywun sydd angen cymorth i derfynu ei fywyd neu ei bywyd. Wedi ystyried yr holl ymatebion a dderbyniwyd yn ystod yr ymgynghoriad, mae'r CPS wedi diddymu ffactor 11 yn erbyn erlyniad o'r Polisi Terfynol.
- 6.14 Ffactor 4 yn erbyn erlyniad – fod gan y dioddefwr afiechyd angheuol; neu anabledd corfforol difrifol ac anwelladwy; neu gyflwr corfforol dirywiol difrifol, nad oedd gobraith o adferiad ohono – oedd un o'r ffactorau unigol a ddenodd y sylw mwyaf yn ystod yr ymgynghoriad. Cafwyd barn gan nifer o ymatebwyr, trwy ateb y cwestiwn hwn a thrwy'r dulliau eraill o gyfathrebu â'r CPS.
- 6.15 Roedd y ffactor yn destun cryn dipyn o bryder gan ymatebwyr, a deimlai nad oedd yn briodol cynnwys dim yn y polisi allai wahaniaethu yn erbyn unrhyw unigolyn neu grŵp, yn cynnwys y rhai gyda salwch neu anabledd difrifol, er enghraifft. Roedd y ffactor hon hefyd yn ffocws nifer o ymatebion gan grwpiau yn cynrychioli pobl ag anabledd. Teimlai nifer fod cynnwys y ffactor yn creu'r argraff fod bywydau'r rhai yr effeithiwyd arnynt fel hyn yn llai gwerthfawr ym marn y Polisi Interim. Gofynnodd cyfran arwyddocaol o'r ymatebion a dderbyniwyd i'r CPS ailystyried cynnwys y ffactor hwn, a'i ddiddymu o'r Polisi Terfynol. Mae'r CPS wedi cadw hyn mewn cof parthed telerau EDM 302 a ystyriodd fod y Polisi Interim yn peryglu bywyd y bregus.

- 6.16 Yn ogystal, mae'r CPS wedi ystyried casgliadau'r Asesiad Effaith Cydraddoldeb ac Amrywiaeth (Atodiad B) yn ofalus, a ddaeth i'r casgliad fod gan y Polisi Interim y potensial, os na'i addasir, i wahaniaethu'n anuniongyrchol yn erbyn pobl anabl.
- 6.17 Er nad oedd yn derbyn rhai o'r dadleuon a gyflwynwyd, mae'r CPS yn cydnabod y byddai'n amhriodol cynnwys unrhyw ffactor allai awgrymu fod annog neu gynorthwyo hunanladdiad unigolyn sy'n dioddef fel hyn yn llai difrifol yn rhinwedd cyflwr corfforol y dioddefwr yn y Polisi Terfynol. Felly fe ddiddymwyd y ffactor.
- 6.18 Roedd ffactor 6 yn erbyn erlyn – fod y sawl a ddrwgdybir yn ŵr, gwraig, partner neu berthynas agos neu yn gyfaill personol agos i'r dioddefwr – hefyd yn destun cryn dipyn o sylwadau yn ystod yr ymgynghoriad, gyda nifer o ymatebwyr yn rhoi sylw trwy ddarparu ateb i'r cwestiwn hwn a nifer o rai eraill trwy anfon cyfathrebiad i'r CPS. Derbyniodd y ffactor gyfradd cytuno o 35% mewn ateb i Gwestiwn 5.
- 6.19 Cyfeiriodd mwyafrif sylweddol o'r ymatebwyr at y ffaith na ellid dibynnu ar y ffaith y bydd perthynas deuluol neu bersonol agos, y cyfeiriwyd ato yn y ffactor hwn, yn un gefnogol ar bob achlysur. Yn wir, dadleuodd nifer fawr o ymatebwyr y gallai perthynas dan y fath amgylchiadau fod yn amodol i newid ac y gallent ar achlysur hyd yn oed fod yn wrthweithiol neu ystrywgar. Yn gyntaf, cwestiynodd nifer o ymatebwyr p'un a yw'r ffactor hwn yn erbyn erlyniad yn gwahaniaethu yn erbyn dioddefwr heb gefnogaeth agos o'r fath ar gael iddo neu iddi.
- 6.20 Wedi ystyriaeth ofalus o'r holl ymatebion a dderbyniwyd yn ystod yr ymgynghoriad, mae'r CPS wedi diddymu ffactor 6 yn erbyn erlyniad o'r Polisi Terfynol.
- 6.21 Derbyniodd pedwar ffactor arall gyfradd cytundeb mewn ymateb i Gwestiwn 5 o rhwng 36% a 44%. Edefyn cyffredin yn y ffactorau hyn yw bod pob un yn ymwneud ag ymddygiad neu allu'r dioddefwr. Wedi ystyriaeth ofalus o'r holl adborth a dderbyniwyd yn ystod yr ymgynghoriad, mae'r CPS wedi diddymu pob un o'r pedwar ffactor yma o'r Polisi Terfynol.

- 6.22 Felly, mae'r ffactorau yn erbyn erlyn sy'n ymddangos yn y Polisi Terfynol bellach yn canolbwyntio ar benderfyniad gwirfoddol, clir, pendant a gwybodus y dioddefwr ac ymddygiad y sawl a ddrwgdybir a'r rhesymeg dros eu hanogaeth neu gymorth. Mae'r CPS yn credu mai dyma'r ffordd fwyaf egwyddorol i fynd ymlaen a fydd yn galluogi erlynwyr a'r cyhoedd i ddeall y ffactorau y dylid eu hystyried wrth bennu lles y cyhoedd.
- 6.23 Mae'r CPS hefyd wedi myfyrio ar farn y rhai a ymatebodd oedd yn credu fod y frawddeg fod "y cymorth a ddarparodd y sawl a ddrwgdybir o ganlyniad i'r gyflogaeth neu ei chyflogaeth gyfreithiol arferol ef neu hi" yn amwys ac y gallai fod yn berthnasol i weithwyr gofal iechyd yn ogystal ag, er enghraifft, gweithwyr trafnidiaeth gyhoeddus allai fod wedi gyrru bws neu drên a gludodd y dioddefwr i'r fan ble roeddynt yn bwriadu cyflawni hunanladdiad, ar yr amod y gellid profi bwriad angenrheidiol y sawl ddrwgdybir hefyd.
- 6.24 Roedd y CPS o'r farn y dylai'r ffactor hon gwmpasu'r enghraifft olaf yn hytrach na'r gyntaf, ond mae'n cydnabod fod elfen o ansicrwydd sy'n anghynorthwyol. Wedi ystyried y mater ymhellach ac yng ngoleuni'r ffaith y dylid canolbwyntio sylwedd y ffactor hwn yn fwy ar faint yr anogaeth neu gymorth a ddarparwyd, mae'r CPS wedi diddymu'r cymal hwn o'r ffactor sy'n ymddangos ym mharagraff 45(3) y Polisi Terfynol.
- 6.25 O ganlyniad i rai o'r sylwadau a dderbyniwyd, mae'r CPS hefyd wedi addasu geiriad rhai o'r ffactorau yn erbyn erlyn er mwyn osgoi unrhyw amwysedd neu bryder a nododd ymatebwyr yng ngeiriad gwreiddiol ffactorau'r Polisi Interim, ac i adlewyrchu'r newidiadau deddfwriaethol yng ngeiriad y drosedd.

7. Cwestiwn 6: ffactorau newydd a nodwyd i fod yn erbyn erlyn

- 7.1 Gwahoddodd Cwestiwn 6 y ddogfen ymgynghorol y rhai oedd yn ymateb i nodi p'un a oedd unrhyw ffactorau lles y cyhoedd atodol yn erbyn erlyn yr hoffent weld wedi ei gynnwys yn y Polisi Terfynol, yn ogystal â'r rhestr arfaethedig o ffactorau a amlinellwyd yn y Polisi Interim. Cafwyd 265 o sylwadau perthnasol mewn ymateb i'r cwestiwn hwn.
- 7.2 Ble fo'n briodol mae'r ymatebion wedi eu grwpio ac fe'u dangosir yn y tabl isod.

Tabl 7: ffactorau newydd a nodwyd i fod yn erbyn erlyn

Ffactorau newydd a nodwyd i fod yn erbyn erlyn	Amllder	% o'r holl sylwadau perthnasol
Nid oedd y sawl a ddrwgdybir yn mynd i elwa mewn unrhyw fodd, ariannol neu fel arall, o farwolaeth y dioddefwr.	67	25
Ffactorau yn ymwneud â bregusrwydd y sawl a ddrwgdybir.	37	14
Roedd dogfennaeth ysgrifenedig yn amlinellu cais a bwriad y dioddefwr i gyflawni hunanladdiad, er enghraifft, Ewyllys Fyw.	35	13
Ffactorau eraill yn gysylltiedig â'r sawl a ddrwgdybir.	29	11
Ffactorau yn ymwneud â'r math o gymorth.	26	10
Hysbysiad o flaen llaw i weithiwr gofal iechyd, neu weithiwr arall o fwriad y dioddefwr.	22	8
Roedd y sawl a ddrwgdybir yn aelod o'r proffesiwn meddygol.	22	8
Ffactorau yn ymwneud â barn, sefyllfa ac/neu weithredoedd personol y dioddefwr.	22	8
Ffactorau eraill.	5	2
Cyfanswm	265	100

Sylwebaeth

- 7.3 Nifer gymharol fechan o sylwadau perthnasol a gafwyd mewn ymateb i'r cwestiwn hwn. Roedd y prif ffactorau a nodwyd yn erbyn erlyn yn cynnwys: nad oedd y dioddefwr yn mynd i elwa mewn unrhyw fodd, ariannol neu fel arall, o farwolaeth y dioddefwr (25% o'r holl sylwadau perthnasol); a bod yna ddogfennaeth ysgrifenedig yn amlinellu cais a bwriad y dioddefwr i gyflawni hunanladdiad, megis, er enghraifft, Ewyllys Fyw (13%).

Ymateb y CPS

- 7.4 Mae'r CPS wedi ystyried pob un o'r ymatebion a dderbyniwyd i'r cwestiwn hwn. Creda'r CPS y deliwyd yn ddigonol â'r egwyddor sy'n sail i'r ffactor newydd arfaethedig yn erbyn erlyn a nodwyd yn ystod yr ymgynghoriad – nad oedd y sawl a ddrwgdybir yn mynd i elwa mewn unrhyw fodd, ariannol neu fel arall, o farwolaeth y dioddefwr – yn ffactor 6 yn y Polisi Terfynol o blaid erlyn, sy'n datgan: “nad oedd y dioddefwr wedi ei ysgogi'n gyfan gwbl gan dosturi; er enghraifft, roedd yr un a ddrwgdybir wedi ei ysgogi gan y posibiliad y byddai ef neu hi neu rywun â chysylltiad agos iddo neu iddi, ar eu hennill mewn rhyw fodd o ganlyniad i farwolaeth y dioddefydd.”
- 7.5 Mae'r CPS yn credu, er nad yw absenoldeb ysgogiad am enillion o'r fath yn ffactor yn erbyn erlyn ynddo'i hun, **fod** presenoldeb ysgogiad o'r fath yn ffactor i'w ystyried o blaid erlyn. Felly, nid yw'r ffactor hwn wedi ei gynnwys yn y Polisi Terfynol.
- 7.6 Parthed y ffactorau mawr eraill a nodwyd gan ymatebwyr, megis presenoldeb Ewyllys Fyw, mae barn y CPS yn bendant: Dim ond y Senedd all sefydlu pa brosesau neu weithdrefnau allai fod yn briodol yng nghyd-destun annog neu gynorthwyo hunanladdiad allai arwain at benderfyniad awtomatig i beidio erlyn. Mae unrhyw ofyniad am, er enghraifft, Ewyllys Fyw neu Feddyg i gadarnhau fod y dioddefwr yn angheuol wael (oedd yn ffactor arall a nodwyd gan rai fel ffactor yn erbyn erlyn), yn amlwg o fewn cwmpas prosesau a gweithdrefnau sydd, mewn effaith, yn creu cyfundrefn ar gyfer annog neu gynorthwyo hunanladdiad. Dim ond y Senedd all bennu cyfreithlondeb cyfundrefn o'r fath – nid y DPP – ac felly mae'r CPS wedi gwrthod yn bendant unrhyw ffactor yn erbyn erlyn a allai fod yn gam tuag at greu cyfundrefn o'r fath.
- 7.7 Mae'r CPS wedi penderfynu, er bod nifer o'r ffactorau eraill a awgrymwyd yn rhai diddorol ac yn werth eu hystyried, na fyddai'n briodol i'w cynnwys yn y Polisi Terfynol.

8. Cwestiwn 7: ffactorau pwysedig yn erbyn erlyn

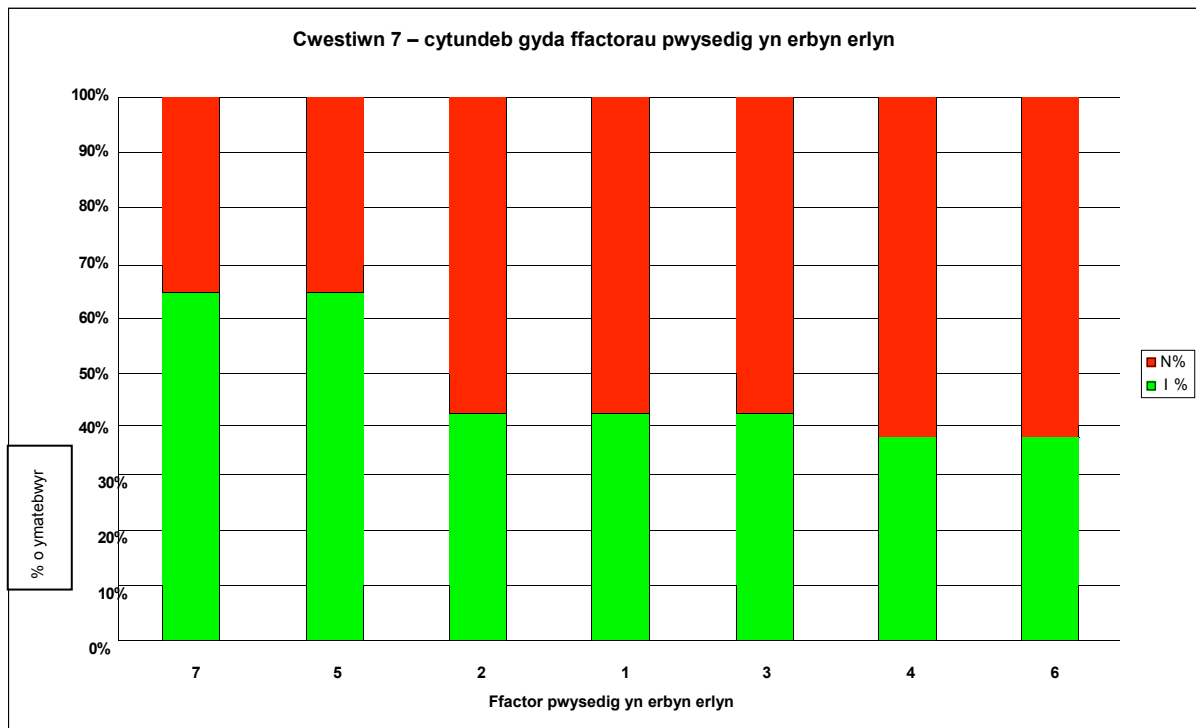
8.1 Gwahoddodd Cwestiwn 7 y ddogfen ymgynghorol y rhai oedd yn ymateb i nodi p'un a oeddynt yn cytuno gyda'r ffactorau hynny a nodwyd yn y Polisi Interim fel ffactorau oedd yn fwy dylanwadol o gymharu â ffactorau eraill yn erbyn erlyn. Gofynnwyd i ymatebwyr nodi eu barn gan ddefnyddio "I" ar gyfer "ie" ac "N" ar gyfer "na"; gofynnwyd i'r rhai nad oeddynt am roi eu barn i'r CPS ar unrhyw ffactor benodol beidio cwblhau'r blwch perthnasol.

8.2 Cyflwynir barn y rhai a ymatebodd i unrhyw ran o Gwestiwn 7 yn y tabl isod.

Tabl 8: Ymatebion I/N i ffactorau pwysedig yn erbyn erlyn

Rhif yn y Polisi Interim	Ffactorau pwysedig yn erbyn erlyn	Ie %	Na %	Nifer o ymatebwyr
7	Roedd gweithredoedd yr un a ddrwgdybir, er yn ddigon i'w cynnwys o fewn y diffiniad o drosedd, o gymorth neu ddylanwad bychan yn unig, neu roedd y cynhorthwy a ddarparodd yr un a ddrwgdybir o ganlyniad i'w gyflogaeth gyfreithlon arferol.	65	35	1,904
5	Roedd ysgogiad y sawl a ddrwgdybir yn gyfan gwbl drugarog.	65	35	1,954
2	Mynegodd y dioddefwr ddymuniad diamwys i'r un a ddrwgdybir ei fod ef neu hi eisiau cyflawni hunanladdiad.	43	57	1,986
1	Roedd gan y dioddefwr ddymuniad clir, penderfynol a gwybodus i gyflawni hunanladdiad.	43	57	2,015
3	Gofynnodd y dioddefwr yn bersonol ar ei fenter ei hun am gynhorthwy'r un a ddrwgdybir.	42	58	1,982
4	Roedd gan y dioddefwr: afiechyd angheuol; anabledd corfforol difrifol ac anwelladwy; neu gyflwr corfforol dirywiol difrifol; nad oes gobaith o adferiad ohono.	38	62	2,031
6	Roedd y sawl a ddrwgdybir yn wŷr, gwraig, partner neu berthynas agos neu gyfaill agos i'r dioddefwr.	37	63	2,002

Ffigwr 4: Ymatebion I/N i ffactorau pwysedig yn erbyn erlyn



Sylwebaeth

- 8.3 Dim ond ar gyfer dwy ffactor oedd mwyafrif yr ymatebion yn “Ie”, yn dynodi y dylai'r ffactor fod yn fwy dylanwadol yn erbyn erlyn: (i) fod gweithredoedd yr un a ddrwgdybir, er yn ddigon i'w cynnwys o fewn y diffiniad o drosedd, o gymorth neu ddylanwad bychan yn unig, neu roedd y cynhorthwy a ddarparodd yr un a ddrwgdybir o ganlyniad i'w gyflogaeth gyfreithlon arferol; a (ii) fod ysgogiad y sawl a ddrwgdybir yn gyfan gwbl drugarog. Derbyniodd y ddau ffactor gyfradd cytundeb o 65%.
- 8.4 Derbyniodd pob un o'r pum ffactor a nodwyd yn y Polisi Interim i fod â mwy o ddylanwad yn erbyn erlyn gyfradd cytundeb o rhwng 37% a 43%. Roedd pedwar o'r rhain yn ffactorau yn ymwneud â'r dioddefwr a'r pumed yn canolbwyntio ar y berthynas rhwng y dioddefwr a'r sawl a ddrwgdybir. Roedd yr ystadegau hyn yn adlewyrchu'r sylwadau ehangach a dderbyniwyd yn ystod yr ymgynghoriad.

Ymateb y CPS

- 8.5 Yn dilyn adolygiad manwl o'r holl ymatebion a dderbyniwyd yn ystod yr ymgynghoriad; wedi ystyriaeth bellach ofalus; ac o ganlyniad i'r ymagwedd mae'r CPS wedi penderfynu arno o ran ffactorau lles y cyhoedd yn erbyn erlyn; mae'r CPS wedi diddymu'r mecanwaith o nodi fod ffactorau penodol yn fwy dylanwadol o'r Polisi Terfynol. Creda'r CPS fod hyn yn gwneud y Polisi Terfynol yn fwy clir a hygyrch, i erlynwyr ac i'r cyhoedd.
- 8.6 Mae'n dal yn wir, wrth gwrs, y gallai ffeithiau penodol yr achos olygu fod un ffactor yn drech na nifer o ffactorau eraill wrth ystyried ffactorau lles y cyhoedd o blaid ac yn erbyn erlyn.

9. Cwestiwn 8: ffactorau pwysedig eraill yn erbyn erlyn

- 9.1 Gwahoddodd Cwestiwn 8 y ddogfen ymgynghorol y rhai oedd yn ymateb i nodi p'un a oedd unrhyw ffactorau lles y cyhoedd atodol o blaid erlyn yr oeddent am weld yn cael mwy o ddylanwad gan erlynwyr wrth ddod i benderfyniad, yn ogystal â'r rhestr arfaethedig o ffactorau pwysedig lles y cyhoedd yn erbyn erlyn a amlinellwyd yn y Polisi Interim.
- 9.2 Ar y cyfan, cafwyd 280 o sylwadau perthnasol mewn ymateb i'r cwestiwn hwn. Maent wedi eu rhannu rhwng y ffactorau hynny oedd eisoes yn y Polisi Interim (206) a'r rhai oedd yn ffactorau newydd a nodwyd gan ymatebwyr (74).
- 9.3 Mae'r ymatebion hyn wedi eu grwpio ble fo'n briodol ac fe'u gwelir yn y tablau isod, fel canran o'r holl sylwadau perthnasol.

Tabl 9: ffactorau pwysedig yn erbyn erlyn – ffactorau presennol

Rhif yn y Polisi Interim	Ffactorau pwysedig yn erbyn erlyn [FFACTORAU PRESENNOL]	Amllder	% o'r holl sylwadau perthnasol (280)
9	Roedd y sawl a ddrwgdybir wedi ceisio darbwyllo'r dioddefwr i beidio cyflawni hunanladdiad.	86	31%
12	Gellir nodweddu gweithredoedd y sawl a ddrwgdybir fel cymorth amharod yn wyneb dymuniad penderfynol ar ran y dioddefwr i gyflawni hunanladdiad.	69	25%
8	Nid oedd gan y dioddefwr y gallu corfforol i gyflawni'r weithred oedd yn gyfystyr â'r cynhorthwy ei hun.	22	8%
11	Roedd y dioddefwr wedi ceisio cyflawni hunanladdiad yn flaenorol ac yn debygol o geisio eto.	12	4%
10	Roedd y dioddefwr wedi ystyried a mynd ar drywydd unrhyw opsiynau triniaeth a gofal i raddau rhesymol.	7	3%
1-13	Dylai ffactor 1 – 13 fod yr un mor ddylanwadol.	6	2%
13	Fe gynorthwyodd y sawl a ddrwgdybir yn llawn ag ymchwiliad yr heddlu i amgylchiadau'r hunanladdiad neu'r ymgais a'i ran ef neu ei rhan hi o ran darparu cymorth	4	1%
	Cyfanswm	206	74%

Tabl 10: ffactorau pwysedig yn erbyn erlyn – ffactorau newydd

Ffactorau pwysedig yn erbyn erlyn [FFACTORAU NEWYDD]	Amllder	% o'r holl sylwadau perthnasol (280)
Ffactorau eraill yn gysylltiedig â'r sawl a ddrwgdybir.	21	8%
Roedd dogfennaeth ysgrifenedig yn amlinellu cais a bwriad y dioddefwr i gyflawni hunanladdiad, er enghraifft, Ewyllys Fyw	16	6%
Ffactorau yn ymwneud â barn, sefyllfa ac/neu weithredoedd personol y dioddefwr.	7	3%
Roedd y sawl a ddrwgdybir yn aelod o'r proffesiwn meddygol.	7	3%
Ffactorau yn ymwneud â bregusrwydd y sawl a ddrwgdybir.	6	2%
Hysbysiad o flaen llaw i'r gweithiwr gofal iechyd, neu un arall, o fwriad y dioddefwr.	6	2%
Ffactorau yn ymwneud â'r math o gymorth.	5	2%
Ffactorau eraill.	3	1%
Nid oedd y dioddefwr yn mynd i elwa mewn unrhyw fodd, ariannol neu fel arall, o farwolaeth y dioddefwr.	3	1%
Cyfanswm	74	26%

Sylwebaeth

9.4 Y ffactorau a nodwyd fwyaf o'r Polisi Interim i fod yn haeddiannol o fod yn fwy dylanwadol oedd: roedd y sawl a ddrwgdybir wedi ceisio anghymell y dioddefwr rhag cyflawni hunanladdiad (31% o'r sylwadau perthnasol); ac y gellir nodweddu gweithredoedd y sawl a ddrwgdybir fel cymorth amharod yn wyneb dymuniad penderfynol ar ran y dioddefwr i gyflawni hunanladdiad (25%).

Ymateb y CPS

9.5 Yn dilyn adolygiad manwl o'r holl ymatebion a dderbyniwyd yn ystod yr ymgynghoriad; wedi ystyriaeth bellach ofalus; ac o ganlyniad i'r ymagwedd mae'r CPS wedi penderfynu arno o ran ffactorau lles y cyhoedd yn erbyn erlyn; mae'r CPS wedi diddymu'r mecanwaith o nodi fod ffactorau penodol yn fwy dylanwadol o'r Polisi Terfynol. Creda'r CPS fod hyn yn gwneud y Polisi Terfynol yn fwy clir a hygyrch, i erlynwyr ac i'r cyhoedd.

10. Cwestiwn 9: materion a nodwyd

- 10.1 Gofynnodd Cwestiwn 9 i ymatebwyr ddarparu unrhyw sylwadau atodol neu ragor o wybodaeth yr oeddent am gyflwyno yn rhan o'r ymgynghoriad. Manteisiodd mwyafrif sylweddol o'r ymatebwyr ar y cyfle i wneud, ac fel ystyriodd y CPS yr holl ymatebion a dderbyniodd, yn ogystal â'r holiaduron pro ffroma, wrth gwblhau'r dadansoddiad o'r cwestiwn hwn.
- 10.2 Ble fo'n bosibl a phriodol, fe ddosbarthodd y CPS atebion a ddarparwyd i Gwestiwn 9 a'u cynnwys yn ei ddadansoddiad o Gwestiynau 1 i 8. Felly, os oedd yn bosibl darparu'r ateb a roddwyd yn rhan o Gwestiwn 9 ar gyfer unrhyw Gwestiwn o 1 i 8, fe'i cynhwyswyd yno. Roedd hynny yn sicrhau yr ystyriwyd sylwedd yr hyn roedd ymatebwyr yn ddweud yn briodol ynghyd â sylwadau eraill tebyg, yn hytrach na dibynnu'n gaeth ar y modd y lluniwyd yr holiadur a'i gwneud yn ofynnol i'w hystyried yma dan Gwestiwn 9 dim ond am mai dyna ble roedd yr ymatebwyr wedi dewis eu gosod.
- 10.3 Roedd hyn yn bosibl ar gyfer nifer o'r sylwadau a roddwyd; mae gweddill yr atebion i Gwestiwn 9 wedi eu dosbarthu fel y gwelir yn y tabl isod.
- 10.4 Yn ogystal, derbyniodd y CPS 532 darn o gyfathrebiad ble mynegodd unigolion farn gyffredinol am y mater o hunanladdiad â chymorth ond ni nodwyd unrhyw ffactorau penodol ganddynt, naill ai o blaid nac yn erbyn erlyn. Nodwyd y prif fater ym mhob un o'r darnau hyn o gyfathrebu a'u cynnwys yn nhabl 11.
- 10.5 Er bod nifer o'r materion a ddangosir yn ymwneud â chwestiynau cynharach yn y ddogfen ymgynghorol, nid oedd y sylwadau yn darparu ateb penodol i unrhyw gwestiwn a ofynnwyd. Felly maent wedi eu cynnwys yma.

Tabl 11: materion a nodwyd mewn ymateb i Gwestiwn 9

Materion a nodwyd mewn ymateb i Gwestiwn 9	Na.	% o'r holl ymatebwyr perthnasol
Nid oes gan y DPP yr awdurdod na'r hawl i newid y gyfraith; felly dylai'r materion hyn ddod o fewn deddfwriaeth a basiwyd gan y Senedd.	1,078	23%
Mae cynorthwyo hunanladdiad yn drosedd. Dylai'r canllawiau esbonio y bydd tybiaeth o blaid erlyn pobl sy'n cynorthwyo hunanladdiad ar bob adeg, oni bai bod yna resymau clir ac anorchfygol i'r gwrthwyneb; dylid ystyried pob achos yn ôl ei rinweddau, fel ar hyn o bryd.	910	19%
Mae hunanladdiad â chymorth yn anghyfreithiol ac felly dylai'r CPS erlyn pob achos, a gadael i reithgor benderfynu yn ôl y dystiolaeth a gyflwynir/ni ddylid newid y gyfraith.	853	18%
Mae pob bywyd yn gysegredig a dylem amddiffyn sancteiddrwydd bywyd.	447	9%
Fe allai'r canllawiau annog rhai i feddwl eu bod yn ddiogel rhag erlyniad.	385	8%
Sylwadau yn ymwneud â'r ddogfen ymgynghorol ac/neu'r broses ymgynghori'n gyffredinol	375	8%
Dylai pawb gael yr hawl i wneud penderfyniadau am eu bywydau eu hunain. Mae angen newid yn y gyfraith; ni ddylid erlyn unrhyw achos yn ymwneud â hunanladdiad â chymorth.	339	7%
Trafodaethau o ffactorau yn gysylltiedig ag iechyd y dioddefwr: h.y. salwch angheuol, cyflwr dirywiol, anabledd difrifol ac ati.	327	7%
Manylion ar gefndir a phrofiad personol ac/neu broffesiynol a ddarparwyd.	264	6%

Sylwebaeth

- 10.6 Y prif themâu a nodwyd mewn ymateb i Gwestiwn 9 oedd: nad oes gan y DPP yr awdurdod na'r hawl i newid y gyfraith, ac felly dylai'r materion hyn ddod o fewn deddfwriaeth a basiwyd gan y Senedd (1,078 o ymatebwyr); dylai'r Polisi Interim esbonio y bydd tybiaeth o blaid erlyn pobl sy'n cynorthwyo hunanladdiad ar bob adeg, oni bai bod yna resymau clir ac anorchfygol i'r gwrthwyneb (910 o ymatebwyr); ac mae hunanladdiad â chymorth yn drosedd ac felly dylai'r CPS erlyn pob achos, a gadael i reithgor benderfynu yn ôl y dystiolaeth a gyflwynir, neu na ddylid newid y gyfraith (853 o ymatebwyr).
- 10.7 Fe ystyriodd y CPS delerau EDM 302 yn yr adran hon hefyd ac fe gyfeiriodd nifer o ymatebwyr y CPS at y ffaith eu bod yn cefnogi ei delerau. Fel y datganwyd yn y Cyflwyniad i'r adroddiad hwn, mae un o gymalau'r EDM yn galw am dynnu'r Polisi Interim yn ôl ar y sail ei fod yn diystyru ewyllys y Senedd.

- 10.8 Soniodd nifer o ymatebwyr eu bod yn ystyried fod yr holiadur yn gorsymleiddio materion cymhleth nad ydynt yn addas ar gyfer atebion “Ie” neu “Na” syml. Roeddynt yn pryderu'n rhannol y gellid ei gamddehongli fel ymagwedd “blwch ticio” a allai ganiatáu i ddarpar sawl a ddrwgdybir ystyried y ffactorau ar bob ochr o les y cyhoedd ac asesu beth fyddai'r ffordd orau o osgoi erlyniad. Rhoddwyd sylw ar hyn hefyd yn EDM 302.

Ymateb y CPS

- 10.9 Canolbwyntiodd nifer o'r ymatebwyr ar y ffaith na ddylid newid y gyfraith ac/neu fod y DPP yn ceisio newid y gyfraith. Fel y nodwyd yn y Polisi Interim a'r Polisi Terfynol, nid yw cyhoeddi'r polisi ar gyfer erlynwyr parthed achosion o annog neu gynorthwyo hunanladdiad yn gwneud dim i newid y gyfraith. Mater i'r Senedd yn unig yw hynny. Nid oes gan y DPP na'r CPS y grym i newid y gyfraith.
- 10.10 Ymhellach, mae'n bwysig rhoi'r drosedd o annog neu gynorthwyo hunanladdiad yng nghyd-destun cyfraith droseddol yn gyffredinol. Nid yw'r drosedd o annog neu gynorthwyo hunanladdiad yn ddim gwahanol i unrhyw drosedd arall a grëwyd gan y Senedd.
- 10.11 Mae gan y DPP hawl i ddewis parthed pob trosedd p'un a ddylid erlyn neu beidio. Mae'r hawl hwn wedi ei gydnabod am genedlaethau fel y'i datganwyd gan Syr Hartley Shawcross, a oedd yn Dwrnai Cyffredinol ar y pryd, ar lawr Tŷ'r Cyffredin yn 1951. Bryd hynny, dywedodd: “Ni fu hi erioed yn rheol yn y wlad hon – a gobeithio na fydd hi byth – ein bod ni'n awtomatig yn erlyn lle bo amheuaeth o drosedd”. Ychwanegodd y dylid erlyn: “ble bynnag yr ymddengys fod y drosedd neu amgylchiadau ei chyflawni o'r fath natur fel bod angen erlyniad am hynny er lles y cyhoedd” (Trafodaethau Tŷ'r Cyffredin, Rhifyn 483, 29 Ionawr 2951). Mae'r datganiad hwn ar les y cyhoedd a hawl y Twrnai Cyffredinol a'r DPP i ddewis p'un a oes angen erlyn er lles y cyhoedd neu beidio wedi ei gefnogi gan Dwrneiod Cyffredinol byth ers hynny.
- 10.12 Cadarnheir hawl y DPP i benderfynu p'un ai i erlyn achosion o annog neu gynorthwyo hunanladdiad ym mhenderfyniad y Senedd yn 1961 i ganiatáu i erlyniad o'r fath fynd yn ei flaen gyda chaniatâd y DPP yn unig.

- 10.13 Felly, byddai'n mynd yn groes i ddyletswydd i ystyried pob achos yn ôl ei ffeithiau a rhinweddau ei hun gan ddod i'r casgliad – fel datganiad o bolisi – bod yn rhaid erlyn pob achos o annog neu gynorthwyo hunanladdiad os nad oes digon o dystiolaeth i gefnogi erlyniad. Byddai datganiad polisi o'r fath yn mynd yn groes i'r Côt – y mae'n rhaid i erlynwyr ei weithredu wrth ystyried pob achos o annog neu gynorthwyo hunanladdiad – ac yn amodol i ymyrraeth farnwrol.
- 10.14 Felly, er bod y CPS yn deall y pryderon a fynegwyd, mae'n credu'n gryf y golyga'r gofyniad i arfer barn annibynnol ym mhob achos ac i benderfynu p'un a oes angen erlyniad er lles y cyhoedd yn golygu na erlynir pob achos o annog neu gynorthwyo hunanladdiad sydd â digon o dystiolaeth i'w gefnogi yn awtomatig.
- 10.15 Mae'r DPP hefyd yn cadw ei hawl i benderfynu p'un ai i erlyn achosion o'r fath yn seiliedig ar yr angen iddo roi ei ganiatâd i'r holl erlyniadau dan adran 2 y Ddeddf Hunanladdiad 1961. Gwneir penderfyniadau ar ganiatâd parthed achosion o annog neu gynorthwyo hunanladdiad ar sail y ffactorau tystiolaethol a lles y cyhoedd a sefydlir yn y Côt ac yn y Polisi Terfynol. Mae'r CPS yn nodi barn yr ymatebwyr hynny oedd eisiau erlyn pob achos o annog neu gynorthwyo hunanladdiad os oes digon o dystiolaeth i'w gefnogi; fodd bynnag, bydd pob achos yn parhau i gael ei ystyried gan gyfreithwyr uwch a phrofiadol iawn yn ôl ei ffeithiau a rhinweddau ei hun.
- 10.16 Parthed y sylwadau a dderbyniwyd am y camddefnydd posibl o'r polisi hwn trwy fabwysiadu dynesiad "blwch ticio", mae'r CPS yn tynnu sylw at y ffaith y deliwyd yn benodol â hyn ym mharagraffau 15 ac 16 y Polisi Interim. Mae'n amlwg yno na ddylid trin ystyriaeth o les y cyhoedd fel ymarfer rhifiadol. Ailadroddir y paragraffau yn y Polisi Terfynol ym mharagraffau 39 a 40.
- 10.17 Er mwyn sicrhau fod pawb sy'n gweithredu'r Polisi Terfynol yn gwneud hynny mewn dull cyson, ac i helpu'r cyhoedd, cyflwynir y broses o wneud penderfyniadau a sefydlir yn y Côt sy'n ymwneud ag arfer doethineb er lles y cyhoedd yn y Polisi Terfynol hefyd, parthed achosion o annog a chynorthwyo hunanladdiad. Mae'r testun perthnasol i'w weld ym mharagraffau 37 a 38.

Atodiad A – Ymatebwyr

- 1 Derbyniodd y CPS bron i 5,000 o ymatebion i'r ymarfer ymgynghori ar y Polisi Interim. O'r rhain, roedd 4,700 yn unigolion a sefydliadau yng Nghymru a Lloegr, ac fe dderbyniwyd dros 150 o wledydd eraill, yn cynnwys yr Alban a Gogledd Iwerddon.
- 2 Ymatebodd cyfanswm o bron i 4,000 o aelodau'r cyhoedd i'r ymgynghoriad. Yn ogystal, derbyniodd y CPS ymatebion gan nifer arwyddocaol o feddygon a gweithwyr iechyd eraill, cynrychiolwyr amrywiol ffydd, academyddion, cyfreithwyr, barnwyr a gweision sifil.
- 3 Derbyniwyd nifer o ymatebion gan Aelodau Tŷ'r Cyffredin a Thŷ'r Arglwyddi. Derbyniodd y CPS ymatebion gan nifer o Grwpiau Hollbleidiol Seneddol.
- 4 Cyflwynodd dros 100 o sefydliadau ymatebion ffurfiol i'r CPS.

Atodiad B – Asesiad Effaith Cydraddoldeb ac Amrywiaeth

Cefndir

- 1 Yn 2009, fe geisiodd Ms Purdy wybodaeth ynghylch y ffactorau y byddai'r Cyfarwyddwr Erlyniadau Cyhoeddus (DPP) yn ystyried wrth benderfynu p'un ai i roi caniatâd i erlyn dan adran 2 Deddf Hunanladdiad 1961. Dadleuodd Ms Purdy nad oedd y Côt ar gyfer Erlynwyr y Goron a gyhoeddwyd gan y DPP dan adran 10 y Ddeddf Erlyn Troseddau 1985 yn ddigon manwl i'w darparu â'r wybodaeth yr oedd eisiau. Aeth yr achos ymlaen trwy'r llysoedd hyd at lys uchaf y Deyrnas Unedig, Pwyllgor Apeliadol Tŷ'r Arglwyddi, a ganfu o blaid Ms Purdy yn R (ar gais Purdy) v y Cyfarwyddwr Erlyniadau Cyhoeddus (DPP) ar 30 Gorffennaf 2009 – a adroddir yn [2009]UKHL45 bellach.
- 2 Wrth gefnogi achos Ms Purdy, fe ofynnodd Arglwyddi'r Gyfraith i'r DPP: "i egluro beth yw ei safbwynt parthed y ffactorau mae'n ystyried i fod yn berthnasol o blaid ac yn erbyn erlyn"¹ mewn achosion o hunanladdiad â chymorth. Roedd yn ddyfarniad cyfreithiol y mae'n rhaid i'r DPP gydymffurfio ag o, ac mae'n faes sensitif iawn o'r gyfraith sy'n ennyn barn ddidwyll a phendant iawn ar bob ochr i'r ddadl.
- 3 Cyhoeddodd y DPP ei Bolisi Interim ar erlyn achosion o hunanladdiad â chymorth ar 23 Medi 2009. Ar yr un pryd, lansiodd Gwasanaeth Erlyn y Goron (CPS) ymgynghoriad yn gwahodd y cyhoedd i ymateb gyda'u barn ar y polisi hwnnw. Parhaodd yr ymgynghoriad am 12 wythnos hyd at 16 Rhagfyr 2009.
- 4 Rhoddodd y Polisi Interim ar hunanladdiad â chymorth ragor o wybodaeth ar y ffactorau lles y cyhoedd perthnasol sy'n gysylltiedig â'r math hwn o achos y dylai erlynwyr ystyried, yn ogystal â'r ffactorau hynny sydd eisoes wedi eu sefydlu yn y Côt. Nid yw'r rhestrau hyn o ffactorau lles y cyhoedd yn holl gynhwysol a rhaid ystyried pob achos yn ôl ei ffeithiau a'i rinweddau ei hun.
- 5 Nid oedd y Polisi Interim yn cynrychioli newid yn y gyfraith. Dim ond y Senedd all newid y gyfraith ar hunanladdiad â chymorth.

¹ paragraff 55

- 6 Mae Cynllun Cydraddoldeb Sengl y CPS, a gyhoeddwyd yn 2006, yn cydnabod fod y CPS wedi ei rwymo gan ddyletswyddau presennol y sector cyhoeddus parthed rhyw, hil ac anabledd, ac yn ymestyn yr amddiffyniad hwn i grefydd neu gredo, oed a chyfeiriadedd rhywiol. Mae'n gofyn am gyflawni Asesiad Effaith Cydraddoldeb ac Amrywiaeth ar gyfer pob polisi newydd, ac os argymhellir newidiadau arwyddocaol i bolisiau presennol. Mae'r polisi ar erlyn achosion o annog neu gynorthwyo hunanladdiad yn bolisi newydd oedd yn gofyn am Asesiad Effaith cyflawn.

Methodoleg

- 7 Yn ôl yr Adran Iechyd, mae tua 5,000 o bobl yn cyflawni hunanladdiad yn Lloegr bob blwyddyn. Mae'r ffactorau sy'n gysylltiedig â hunanladdiad yn niferus ac amrywiol – yn cynnwys amgylchiadau cymdeithasol, bregusrwydd biolegol, afiechyd meddwl, digwyddiadau ym mywyd rhywun a mynediad at fodd.²
- 8 Cydnabu'r CPS o'r dyddiau cyntaf y gallai'r polisi hwn effeithio'n benodol ar bobl anabl.
- 9 O ganlyniad, mabwysiadwyd yr ymagwedd ganlynol. Ceisiwyd barn aelodau anabl Fforwm Atebolrwydd Cymunedol y CPS cyn cyhoeddi'r ddogfen ymgynghorol. Mae'r Fforwm yn grŵp parhaol, yn cynnwys 12 aelod allanol o amrywiol sefydliadau cymunedol yn adlewyrchu amrywiaeth o fuddiannau ledled y ffrydiau cydraddoldeb. Pwrpas y Fforwm yw i weithredu fel corff ymgynghorol parthed cydraddoldeb ac amrywiaeth ledled y CPS.
- 10 Fe dargedodd y CPS nifer o sefydliadau penodol hefyd, yn cynnwys rhai oedd yn cynrychioli pobl anabl neu hŷn, yn ystod yr ymgynghoriad.
- 11 Cynhyrchwyd fersiwn hawdd i'w ddarllen o'r polisi a'i gynnig i rwydweithiau a grwpiau anabledd dysgu.
- 12 Cyflwynwyd ymatebion i'r ymgynghoriad ar sawl ffurf, yn cynnwys cwblhau holiaduron, anfon negeseuon e-bost a llythyrau.

² Adran Iechyd (2002) *National Suicide Prevention Strategy for England*
www.dh.gov.uk/prod_consum_dh/groups/dh_digitalassets/@dh/@en/documents/digitalasset/dh_4019548.pdf

- 13 Ystyriwyd manylion achosion o hunanladdiad â chymorth a erlynwyd wrth gynhyrchu'r Asesiad Effaith hwn.

Ymgynghori a chynhwysiant

- 14 Cyhoeddwyd y Polisi Interim ar 23 Medi 2009. Cynhaliwyd cyfnod ymgynghori o 12 wythnos a ddaeth i ben ar 16 Rhagfyr 2009.
- 15 Ymgynghorwyd yn llawn â Fforwm Atebolrwydd Cymunedol y CPS yn ystod cyfnod yr ymgynghoriad.
- 16 Ymgynghorwyd â Rhwydweithiau Staff y CPS
- 17 Derbyniwyd cyfanswm o 4,710 o ymatebion gan amrywiaeth o ffynonellau yng Nghymru a Lloegr, yn cynnwys staff y CPS, aelodau unigol o'r cyhoedd, sefydliadau yn cefnogi pobl anabl a phobl hŷn, cynrychiolwyr amrywiol ffydd, gwasanaethau yn darparu gofal lliniarol a diwedd bywyd, a sefydliadau yn cefnogi pobl gyda salwch anghueol. Ystyriwyd pob ymateb yn unigol.

Gweithredu polisi

- 18 Ystyriwyd y polisi ar gyfer erlyn achosion o annog neu gynorthwyo hunanladdiad ar 25 Chwefror 2010.
- 19 Bydd yr Is-adran Troseddau Arbennig yn delio â phob achos o annog neu gynorthwyo hunanladdiad ym Mhencadlys y CPS. Mae Pennaeth yr Is-adran yn ateb yn uniongyrchol i'r DPP. Bydd y CPS yn adolygu gweithrediad y polisi yn rheolaidd am effeithiau pellach ar gydraddoldeb.

Asesiad a dadansoddiad

Effaith Bositif

- 20 Mae'r polisi yn gyfle i egluro i'r cyhoedd, yn cynnwys y grwpiau a ystyrir yn yr Asesiad Effaith hwn, y ffactorau lles y cyhoedd y bydd y CPS yn eu hystyried wrth wneud penderfyniadau erlyn parthed annog neu gynorthwyo hunanladdiad.

Effaith Negyddol

- 21 Canfu dadansoddiad o'r dystiolaeth o achosion a erlynwyd, ymchwil a'r ymgynghoriad fod

posibiliad y bydd effeithiau yn wahanol ar sail oed, crefydd neu gred, rhyw ac anabledd.

- 22 Oed: awgryma'r dystiolaeth y gallai cyhoeddi a gweithredu'r polisi hwn, heb ei addasu, effeithio ar yr hyder sydd gan bobl hŷn yn y CPS, oherwydd cynnwys ffactorau lles y cyhoedd na ddylid, ym marn nifer o'r ymatebwyr, eu hystyried wrth benderfynu p'un ai i erlyn neu beidio.
- 23 Crefydd a chredo: awgryma'r dystiolaeth y gallai cyhoeddi a gweithredu'r polisi hwn, heb ei addasu, effeithio ar yr hyder sydd gan bobl o gefndir Iddewig, Cristnogol neu Fwslimaidd yn y CPS, oherwydd cynnwys ffactorau lles y cyhoedd na ddylid, ym marn nifer o'r ymatebwyr, eu hystyried wrth benderfynu p'un ai i erlyn neu beidio.
- 24 Rhyw: awgryma'r dystiolaeth fodibiliad y gallai trais neu gamdriniaeth flaenorol gan y sawl a ddrwgdybir ddylanwadu ar y dioddefwr, a'i fod yn ystyriaeth amhriodol wrth wneud penderfyniad gwirfoddol, clir, pendant a gwybodus i gyflawni hunanladdiad. Mae'r CPS yn cydnabod fod y math hwn o drais yn effeithio ar fenywod yn fwy. Heb ei addasu, fe allai'r polisi hwn effeithio'n negyddol ar hyder menywod fod y CPS wedi nodi'r ffactorau lles y cyhoedd cywir mewn achosion o annog neu gynorthwyo ei hunanladdiad.
- 25 Anabledd: awgryma'r dystiolaeth y gallai'r polisi interim ar hunanladdiad â chymorth, os na'i addasir, fod â'r potensial i achosi gwahaniaethu anuniongyrchol yn erbyn pobl anabl. Gallai cynnwys presenoldeb "afiechyd angheuol; anabledd corfforol difrifol ac anwelladwy; neu gyflwr corfforol dirywiol difrifol; nad oes gobaith o adferiad ohono" fel ffactor yn erbyn erlyn, a chynnwys absenoldeb y ffactor uchod fel ffactor o blaid erlyn arwain at ganlyniadau anghymesur mewn achosion yn ymwneud â dioddefwyr yn y fath sefyllfa, sef, fod pobl anabl yn fwy tebygol o fod yn gysylltiedig ag achosion o hunanladdiad â chymorth fel unigolyn sydd angen cymorth. Gallai cynnwys y ffactorau hyn yn y Polisi Terfynol arwain at benderfyniadau erlyn sy'n gwaethygu'r anghymesuredd hwn i raddau na ellir eu cyfiawnhau.

26 Yn ogystal, argymhellodd rhai ymatebion y dylai'r polisi hefyd weithredu egwyddorion a dulliau Deddf Galluedd Meddyliol 2005 wrth benderfynu p'un a oedd gan y dioddefwr y gallu i benderfynu ei fod ef neu ei bod hi eisiau cyflawni hunanladdiad. Byddai hyn yn sicrhau fod pawb yr effeithiwyd ar eu gallu am unrhyw reswm yn ogystal ag "anhawster dysgu" neu broblem "iechyd meddwl" wedi eu cynnwys yn y polisi.

Cynllun Gweithredu

27 Fe ystyriodd y CPS yr ymatebion i'r ymgynghoriad a chasgliadau'r Asesiad Effaith hwn, ac mae wedi ymroi i gyflawni'r gweithredoedd a gyflwynir isod. Cwblhawyd y rhan fwyaf o'r gweithredoedd cyn cyhoeddi'r polisi terfynol.

28

Argymhellion	Cyfrifoldeb	Camau sydd eu hangen	Dangosyddion Llwyddiant	Dyddiad Targed	Pa gynnydd a gafwyd?
Monitro achosion ledled y ffrydiau cydraddoldeb, ac ar gyfer effaith ar anabledd yn benodol.	Is-adran Troseddau Arbennig	Cytuno ar systemau monitro ar gyfer achosion o annog a chynorthwyo hunanladdiad.	Cytunwyd ar system fonitro.	3 mis wedi cyhoeddi'r polisi.	Cytunwyd ar yr argymhelliad.
Diddymu ffactor 6 o blaid a ffactor 4 yn erbyn erlyn o'r polisi.	DPP	Diddymu ffactorau.	Diddymwyd y ffactorau.	Cyn cyhoeddi'r polisi.	Cwblhawyd.
Diddymu ffactor 11 yn erbyn erlyn o'r polisi.	DPP	Diddymu ffactor.	Diddymwyd y ffactor.	Cyn cyhoeddi'r polisi.	Cwblhawyd.
Ychwanegu 'hanes o drais neu gamdriniaeth' i'r polisi fel ffactor o blaid erlyn.	DPP	Ychwanegu'r ffactor i'r polisi.	Ychwanegwyd y ffactor.	Cyn cyhoeddi'r polisi.	Cwblhawyd.
Defnyddio'r diffiniad a sefydlir yn y Ddeddf Galluedd Meddyliol 2005 wrth benderfynu ar allu'r dioddefwr i sefydlu bwriad clir a phendant i gyflawni hunanladdiad.	DPP	Adolygu'r ffactor berthnasol.	Adolygwyd y ffactor.	Cyn cyhoeddi'r polisi.	Cwblhawyd.

**Paratowyd yr Asesiad Effaith hwn gan Uned Cydraddoldeb ac Amrywiaeth y CPS
Chwefror 2010**

Mae hon yn ddogfen gyhoeddus.

Mae copïau eraill o'r ddogfen hon a gwybodaeth am fformatau eraill ar gael gan:

**Cyfarwyddfa Polisi
Gwasanaeth Erlyn y Goron
50 Ludgate Hill
London EC4M 7EX**

E-bost: hqpolicy@cps.gsi.gov.uk

Am wybodaeth ynglŷn â Gwasanaeth Erlyn y Goron, ac i weld a lawrlwytho copi electronig o'r ddogfen hon, ewch i'n gwefan:

www.cps.gov.uk

**Cyfarwyddfa Polisi'r CPS
© Hawlfraint y Goron 2010**